



Beleidskader 2024-2027

Nieuwe energie en een schoon leefmilieu



Beleidskader 2024-2027

Nieuwe energie en een schoon leefmilieu

Inhoudsopgave

Inleiding	4
Leeswijzer	8
Hier werken we aan in Limburg	9
1. Welke ontwikkelingen spelen er?	10
1.1 Nieuwe energie	10
1.2 Bevorderen van een gezond en veilig leefmilieu	12
1.3 Relevante landelijke en regionale kaders, programma's, visies	13
2. Wat is de maatschappelijke opgave voor Limburg?	14
3. Waarom en op welke wijze kan de Provincie daar een bijdrage aan leveren?	16
3.1 Medebewindstaken	16
3.2 Autonome rolopvatting	18
4. Wat willen we bereiken (doelen) en hoe meten we onze impact?	20
4.1 Verantwoord werken met data en kennis	21
4.2 Doelenboom voor nieuwe energie en een schoon leefmilieu	22
5. Wat is onze strategie en inhoudelijke scope voor de periode 2024-2027?	24
5.1 Richting geven met het oprichten van een Provinciale Energiemaatschappij	24
5.2 Richting geven door visievorming en verkennen van nieuwe wegen	26
5.3 Tenslotte: richting geven is ook gewoon beginnen en doen!	27
6. Welke actielijnen onderscheiden we en wat is onze rol daarin?	28
6.1 Nieuwe energie	28
6.2 Gezond en veilig leefmilieu	51

7. Welke dwarsverbanden liggen er met andere kaders?	64
8. Organisatie van de uitvoering: slagkracht realiseren en impact maken	68
8.1 Moet 't? Prioriteitstelling, rol en uitvoeringsniveau	68
8.2 Kan 't? Middelen, externe afhankelijkheden en samenwerking	69
8.3 Werkt 't?	73
9. Financiën	74
9.1 Bestaande middelen	74
9.2 Inzet programmareserve	76
9.3 Cofinanciering, funding en bijdragen van partners	77
10. Voortgang, monitoring en bijsturing	78
Bijlagen	80

Inleiding

Een Limburg dat vooruit wil, heeft een schoon en gezond leefmilieu nodig met een toekomstbestendige energievoorziening. Dat vraagt veel van onze inwoners, bedrijven en instellingen. Terugkijkend naar de afgelopen vier jaar is er veel gebeurd in Nederland. Het Klimaatakkoord van 2019 heeft veel in gang gezet. Alleen al in ons denken over ons leefmilieu, gedrag en energievoorziening. Door internationale ontwikkelingen en geopolitieke onzekerheden steeg de prijs van energie aanzienlijk. Uitspraken van de rechter over een schoon leefmilieu vragen enerzijds een schonere productie van goederen. Anderzijds vergt het ook van de overheid om vanuit een robuuste aanpak de uitvoering van de kerntaken op het gebied van milieu en bijbehorende vergunningverlening, toezicht en handhaving waar te maken. Een schoon leefmilieu en schone energie zijn sociale grondrechten van de mens, vastgelegd in onze grondwet en internationale verdragen. Het zijn basisvoorzieningen en randvoorwaarden die de overheid in brede zin moet garanderen en die niet (alleen) aan de markt overgelaten kunnen worden.

Vandaar dat een voortvarend en realistisch tempo én concrete tastbare stappen de komende vier jaar voor iedereen belangrijk zijn. Voor inwoners die willen verduurzamen, collectief of individueel; voor bedrijven die innoveren, hun bedrijfsproces willen aanpassen en schoner produceren; voor verenigingen, coöperaties, corporaties en instellingen die experimenteren en stappen willen zetten op lokaal of regionaal niveau. Het is echter niet voor iedereen vanzelfsprekend noch betaalbaar om dit allemaal zelf te realiseren. Er zijn immers grote sociaaleconomische verschillen in Limburg. Oog hebben voor deze verschillen, juist bij grote veranderingen in de dagelijkse leefomgeving is dat belangrijk. Een realistisch tempo heeft dus ook alles te maken met de betaalbaarheid van de te zetten stappen. De rijksoverheid heeft daarin een primaire rol. Als provincie kijken

wij samen met gemeenten naar het 'lokaal profijt' en het Limburgs algemeen belang voortbouwend op de ingezette provinciale energiestrategie (PES). Deze strategie is niet alleen voor de sterkste schouders die willen en kunnen, maar ook voor het profijt van de gehele gemeenschap.

In het coalitieakkoord 2023-2027 'Elke Limburger telt!' is afgesproken dat wij een Limburgse energiemaatschappij oprichten die 'bestaande provinciale activiteiten bundelt en gericht is op het verbinden van kennis en uitvoeringskracht van partners om de energietransitie de komende jaren in goede banen te leiden'. Dit doen wij vanuit de overtuiging dat de energietransitie niet alleen een technische exercitie is, maar juist ook een sociaaleconomische verandering, waarbij de overheid richting geeft én oog heeft voor een voortvarend en realistisch tempo. Samen met de netbeheerders en het rijk werken wij aan een toekomstbestendige energie-infrastructuur in Limburg. Wij verkennen de weg naar een nieuwe energiemix voor Limburg. En wij implementeren de aanbevelingen van de Zuidelijke Rekenkamer op weg naar een robuuster VTH-stelsel en milieubeleid voor een gezonder en veiliger leefmilieu. Daarnaast voeren wij onze wettelijke VTH-taken op de thema's natuur, water, bodem en zwemwater uit in de lijn die in de Omgevingswet is verankerd en onze wettelijke VTH taken zoals beschreven in de Mijnbouwwet en de Wet luchtvaart.

Daarmee zijn de thema's nieuwe energie en een schoon leefmilieu belangrijke randvoorwaarden voor de bestaanszekerheid van inwoners, bedrijven en instellingen. Dit vraagt dat de publieke belangen van het leefmilieu en energie gezien worden in een bredere ruimtelijke en politiek-bestuurlijke afweging. Wij zetten in op grotere publieke zeggenschap over de toekomstige ontwikkelingen enerzijds vanuit de overheid, maar anderzijds ook vanuit grotere betrokkenheid en eigenaarschap van elke Limburger.

Wij willen deze opgaven benaderen vanuit een gebiedsgerichte aanpak: van wijk tot bedrijventerrein, van RES-regio tot industriecluster, van binnen de provinciegrenzen tot het (inter)nationale speelveld. Energie en leefmilieu vragen om na te denken over hoe wij onze schaarse ruimte de komende jaren willen benutten en vormgeven. En tegelijkertijd zullen wij ons rekenschap ervan moeten geven dat wij nog niet alles weten. Dat er ontwikkelingen zijn die niet te voorspellen zijn. Dit kader schetst dus de hoofdlijnen en de activiteiten voor de komende jaren, maar is daarmee niet in beton gegoten. De urgentie van de netcongestie of de geopolitieke gevolgen van de Oekraïne-oorlog voor onze energieprijzen waren grotendeels niet te voorzien, noch de massale elektrificatie door de toename van o.a. zon-op-dak, hybride en elektrische auto's of elektrificatie van de industrie van de afgelopen jaren.

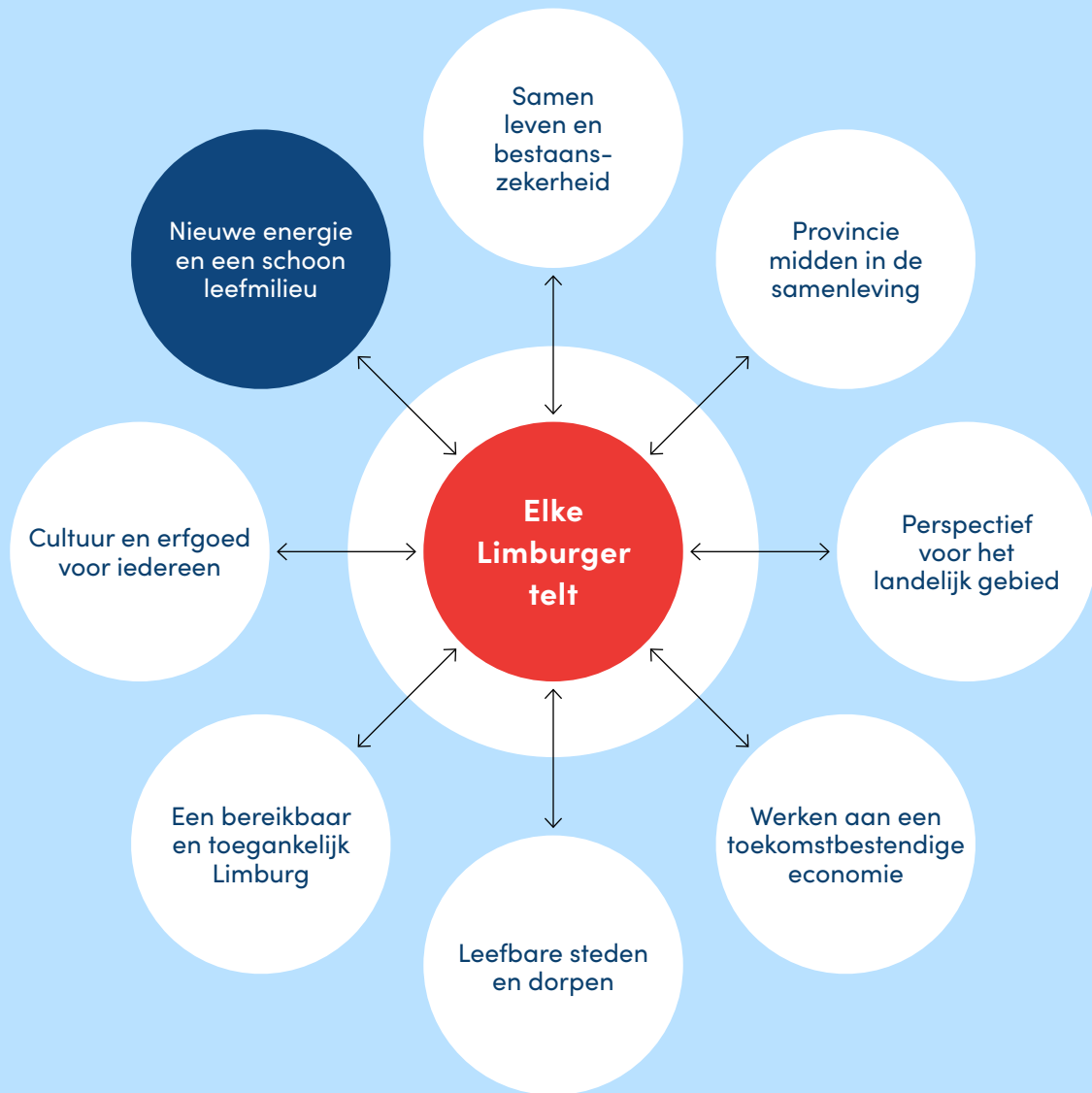
Dit nieuwe kader vervangt voor het thema energie de huidige Provinciale Energie Strategie (deel 2) (december 2020) en de Limburgse Waterstofagenda 2.0 (december 2020). De prioriteiten in dit kader voor een schoon leefmilieu zijn bouwstenen voor de nog te actualiseren Provinciale Omgevingsvisie.



Leeswijzer

Na de Provinciale Statenverkiezingen in 2023 is een nieuwe coalitie gevormd binnen Provincie Limburg. Aan de basis van deze coalitie ligt het Coalitieakkoord 'Elke Limburger telt!'. Door middel van provinciale beleidskaders werken we de afspraken uit het coalitieakkoord verder uit naar beleid voor de komende collegeperiode. Hiermee is het voorliggende beleidskader 'Nieuwe energie en een schoon leefmilieu' slechts één stuk uit de totale puzzel. Naast de thema's die aan bod komen in dit beleidskader, werken we ook aan de grote maatschappelijke opgaven in Limburg via zeven andere beleidskaders, die ieder een eigen inhoudelijke afbakening kennen, maar ook niet volledig los van elkaar te zien zijn. Daarom worden in dit beleidskader ook nadrukkelijk de dwarsverbanden tussen de verschillende kaders benoemd.

Hier werken we aan in Limburg



Welke ontwikkelingen spelen er?

1.1 Nieuwe energie

De gevolgen van klimaatverandering zijn ingrijpend en zorgen ervoor dat onze huidige brede welvaart en bestaanszekerheid onder druk staan. Landelijk wordt daarom, via het Klimaatakkoord, ingezet op een klimaatneutrale samenleving in 2050. Om dit doel te bereiken dient het energiesysteem al vóór die tijd klimaatneutraal zijn. Dat betekent dat we nu al werken aan energiebesparing en omschakelen naar nieuwe bronnen en dragers van energie. We halen onze energie steeds meer uit zonne- en windenergie. Tegelijkertijd zijn we op zoek naar andere energiebronnen en -dragers voor die momenten dat de zon niet schijnt en de wind niet waait (de zogeheten 'dunkelflaute'). Veel Limburgers wekken nu al via eigen daken energie op en we rijden steeds meer elektrisch. Al die veranderingen zorgen ervoor dat ons energiesysteem – de processen, structuren en componenten die betrokken zijn bij de productie, transport, opslag en gebruik van energie – fundamenteel aan het veranderen is.

01

We zijn ons steeds bewuster van 'energie'; hoe het wordt opgewekt, waar het vandaan komt en vooral wat het kost. Velen van ons vragen zich aan het einde van de maand af of zij de energierekening en de boodschappen wel kunnen betalen. Op veel plekken wordt de thermostaat omlaag gedraaid. Een aantal bedrijven leggen hun productie stil vanwege de hoge energielasten. Willen ze uitbreiden of elektrificeren, dan worden ze geconfronteerd met wachtlijsten als gevolg van beperkingen in het elektriciteitsnet ('netcongestie'). Ook de vestiging van bedrijven wordt hierdoor gehinderd. Er is een tekort aan technici, inspecteurs, installateurs en adviseurs die daadwerkelijke uitvoering van de energiemaatregelen technisch mogelijk maken.



De geopolitieke instabiliteit met een oorlog op het Europese continent, de invloed van China en het Midden-Oosten, zorgt voor herbezinning op onze afhankelijkheid van grondstoffen, materialen en een nieuwe blik op handelsbalansen en strategische allianties. De overheden in heel de wereld, Europa en ook in Nederland trekken vele miljarden uit om de lasten te drukken en sectoren te verduurzamen, met oog voor nieuwe concurrentiekracht vanuit een schonere en gezondere leefomgeving. Tegelijkertijd is Nederland koploper zonne-energie in Europa.¹ Burgers en overheden pakken zich steeds meer samen om energieprojecten van de grond te krijgen. Nieuwe technieken versterken de internationale concurrentiepositie van Nederlandse bedrijven. We zitten middenin de energietransitie.

¹ Kamerbrief '2e Zonniebrief over de ontwikkeling van zonne-energie' van 6 juli 2023. Online beschikbaar www.rijksoverheid.nl/actueel/nieuws/2023/07/06/ruimte-voor-zonne-energie

Ook op provinciale schaal gebeurt veel. De afgelopen vier jaar heeft de Provincie haar rol in de energietransitie verkend en ingenomen. Vanuit de provinciale energiestrategie (PES) is met een groot aantal partners het gesprek aangegaan om te bezien op welke wijze er samen gewerkt kan worden aan diverse maatschappelijke doelen en inspanningen. Van CO₂-reductie met het Limburgse bedrijfsleven (o.a. via het Limburgs Energie Akkoord) tot duurzame opwek van energie via wind- en zonne-energie met de twee Limburgse RES-regio's; van het verlenen van subsidies via Europese innovatie programma's tot het verstrekken van leningen aan kansrijke projecten in Limburg via het Limburgs Energie Fonds; van het pionieren in lage en hoge temperatuur warmtenetten (Mijnwater en Het Groene Net) tot het delen van kennis over kernenergie; van energiebesparings-projecten met Limburgse woningcorporaties tot het bevorderen van de verduurzaming van huizen via de stimuleringsregeling Duurzaam Thuis. Hoe het toekomstige energiesysteem er precies uit dient te zien is nog niet helder. Daarom organiseren we, in het kader van de energievisie, een brede maatschappelijke dialoog over onze energievoorziening van de toekomst.

1.2 Bevorderen van een gezond en veilig leefmilieu

Gezondheid is en blijft een groot goed. Maar steeds nadrukkelijker komen de risico's en gevolgen van uitstoot in lucht, water en bodem voor de omgeving naar voren. De (chemische) industrie, veeteelt en verkeer veroorzaken milieueffecten, waaronder de uitstoot van schadelijke stoffen, die de leefomgeving verslechteren en daardoor de gezondheid van mensen aantasten. De landelijke overheid werkt via diverse trajecten aan een leefomgeving dat schoon en veilig is, zoals in Nationaal Milieu Kader (2021) en de ontwikkeling van het Nationaal MilieuProgramma (verwacht in 2024). Daarin geeft het Rijk richtinggevende uitspraken over de uitvoering van het milieubeleid tot en met 2050 en is een concretisering van de nieuwe Omgevingswet. Hierin is niet alleen de bescherming van het leefmilieu opgenomen, maar wordt nu ook sterker gestuurd op de bevordering van een gezond en veilig leefmilieu. Tenslotte werkt het Rijk aan het Programma Gezonde en Groene leefomgeving. Het doel is om lokale, regionale en landelijke organisaties te ondersteunen bij het integraal meenemen van gezondheid bij de inrichting van de leefomgeving.

De maatschappelijke context en het maatschappelijk debat zijn tevens veranderd in de afgelopen jaren. Inwoners laten steeds meer horen dat zij een veilige, schone en gezonde leefomgeving belangrijk vinden, denk hierbij aan de protesten rondom TataSteel, Chemours of in Limburg de recente discussies over de toekomst van Maastricht Aachen Airport en zorgen over de veiligheid en gezondheidsrisico's rondom Chemelot. Meer algemeen gaat het debat er steeds vaker om of het voorzorgbeginsel inzake veiligheid, gezondheid en hinder (geur, fijnstof, geluid etc.) voor omwonenden en omgeving rondom grote bedrijven wel wordt toegepast. Duidelijkheid, transparantie over feiten en uiteindelijk ook gedegen en zorgvuldige besluitvorming die uitlegbaar is, zijn dan cruciaal. In het coalitieakkoord zijn dan ook een zevental uitgangspunten opgenomen voor een Provincie die midden in de samenleving staat.

In het coalitieakkoord Elke Limburger telt! hebben wij gesteld dat het gevoel voor urgentie rond de 'energietransitie' groter is dan ooit. Dit geldt ook voor de opgaven rondom luchtkwaliteit en veiligheid rondom grote industriële complexen zoals Chemelot. In de grote ruimtelijk-economische opgaven van Limburg (zie ook de andere beleidskaders), zijn het leefmilieu en energie dan ook meer dan ooit belangrijke afwegingsfactoren.

1.3 Relevante landelijke en regionale kaders, programma's, visies

De afgelopen jaren zijn er diverse kaders en programma's opgesteld vanuit verschillende overheden:

- Klimaatakkoord (2019)
- Veiligheidsvisie Chemelot (2019)
- Nationale omgevingsvisie (2020)
- Schone Luchtakkoord (2020)
- Gemeentelijke transitievisies Warmte (2020-2021)
- NP Regionale Energiestrategie (2021)
- Nationaal Milieu Kader (2021)
- Regionale Energie Strategie N&M-Limburg (2021)
- Regionale Energie Strategie Zuid-Limburg (2021)
- Provinciale omgevingsvisie (2021)
- Gemeentelijke omgevingsvisies
- Nationaal Waterstof Programma (2022)
- Nationaal Isolatieprogramma (2022)
- Provinciale omgevingsverordening (2022)
- Landelijke Actieprogramma Netcongestie (2022)
- Interbestuurlijk Programma Versterking VTH-stelsel (2022 -2024)
- NP Lokale Warmtetransitie (2023)
- NP Energiesysteem (2023)
- Programma Energiehoofdstructuur (PEH) (2023)
- Programma Verbindingen Aanlanding Wind Op Zee (2023)
- NP Verduurzaming Industrie (2023)
- Programma Gezonde Leefomgeving (2023)
- Veiligheidsconvenant Chemelot (2023)
- Ruimtelijk voorstel en arrangement (2023/2024)
- Impulsprogramma Chemische Stoffen (2023-2026)
- Coalitieakkoord 'Elke Limburger telt!' (2023)



Wat is de maatschappelijke opgave voor Limburg?

Limburg heeft in vergelijking met andere regio's een aantal extra uitdagingen in de energietransitie die de opgave uniek maken. Limburg heeft relatief veel en diverse energie-intensieve industrie en een verouderde woningvoorraad waardoor onze energieopgave relatief groot is. Daarbij is Zuid-Limburg een van de regio's in Nederland met de grootste energiearmoede.² Daarmee is de energietransitie ook een sociaaleconomische opgave die veel Limburgers raakt.

We halen steeds meer van onze energie uit hernieuwbare bronnen zoals zon en wind. Dat betekent dat we lokaal zon en wind opwekken. In de beide Regionale Energie Strategieën dient daarbij lokaal profijt en publieke zeggenschap als een belangrijk uitgangspunt. Omdat we in Limburg beperkte geschikte ruimte en gronden hebben voor hernieuwbare opwek zullen we er ook voor moeten zorgen dat we zo veel als mogelijk duurzame energie naar Limburg kunnen transporteren vanuit gebieden waar deze energie efficiënter en/of beter opgewekt kan worden. Dat vergt inspanning van de Provincie (en het Rijk) vanwege onze ligging ver van de Noordzee waar een steeds groter aandeel hernieuwbare elektriciteit met wind op zee wordt opgewekt. Een toekomstbestendige infrastructuur, zowel naar Limburg toe als binnen Limburg, is daarom topprioriteit.

Naast het opwekken en transporteren van energie dienen we ook in te zetten op energiebesparing en lokale opwek lokaal gebruiken. Beide zorgen voor een ontlasting van ons energiesysteem. Energie die we niet gebruiken hoeven we namelijk ook niet op te wekken. Energie die we lokaal kunnen opwekken en gebruiken hoeven we niet (over grote afstanden) te transporteren en kan daardoor het centrale energiesysteem ontlasten.

De energiemix van de toekomst is niet te voorspellen. Wat we wel weten is dat niets doen geen optie is, net als opties op voorhand uitsluiten. We werken aan het energiesysteem van de toekomst met in achtneming van de sociale impact, het draagvlak, en beschikbare en benodigde menskracht. Tegelijkertijd vraagt een toekomstbestendig energiesysteem ook om een gedragsverandering bij de samenleving; hoe wij omgaan met energie en zorg dragen voor een gezonder leefmilieu.

² TNO (2023). *Energiearmoede in Nederland 2022. Een actuele inschatting op nationaal en lokaal niveau*, januari 2023. Online beschikbaar: <https://www.rijksoverheid.nl/documenten/rapporten/2023/01/27/tno-rapport-energiearmoede-in-nederland-2022>

Het publieke belang van leefomgevingskwaliteit gaat zowel over de ruimtelijke vormgeving van het energiesysteem als over de kwaliteit van het milieu en de directe leefomgeving. Dit betekent dat het werken aan ons energiesysteem en een schoon leefmilieu in zorgvuldige afweging met andere functies en opgaven rondom woningbouw, mobiliteit, landbouw, natuur, water en recreatie moet worden vormgegeven en ingepast. We kijken daarom ook naar meervoudig ruimtegebruik met het combineren van functies.

In gebieden waar veel ruimtelijke en economische vraagstukken samenkomen staan we nu al voor keuzes. Niet alles kan overal. Een gebiedsgerichte aanpak en afweging is cruciaal. Samen met alle betrokken partijen dient in de ruimtelijke uitwerking van het energiesysteem en ons leefmilieu, tot en met de inpassing van concrete projecten, een zo zorgvuldig mogelijke integrale afweging (t.a.v. o.a. ruimte en natuur) te worden gemaakt.

Een gezond en schoon leefmilieu is een thema dat veel inspanning vraagt en de komende periode meer prioriteit vergt. Hier is de rol van de Provincie als regulerende overheid nodig met het uitoefenen van het formele bevoegd gezag. Een overheid die haar inwoners beschermt tegen ongeoorloofde en ongewenste risico's én werkt aan een beter leefmilieu. Vanuit deze opdracht uit het coalitieakkoord willen wij de komende jaren toewerken naar een robuuster beleid en uitvoering voor het Limburgse leefmilieu.³ Een gezond en veilig leefmilieu draagt immers bij aan de leefbaarheid⁴ in Limburg.

Na het landelijke advies van de Commissie Van Aartsen en het daaruit voortvloeiende Nationale Interbestuurlijk Programma, het rapport van de Zuidelijke Rekenkamer over het Limburgse VTH-stelsel in het milieudomein en een in 2023 uitgevoerde verkenning naar concretiserend milieubeleid, neemt de Provincie sterker dan voorheen haar verantwoordelijkheid. Van papier naar praktijk, van hoofdlijnen naar concrete uitgangspunten voor handelingsperspectieven. Kortom: van een minimalistische aanpak naar een robuuste uitvoering op basis van een realistisch en uitvoerbaar perspectief. Niet alleen omdat het moet, maar omdat wij als provinciale 'overheid' hier een zorgplicht voor dragen om het Limburgse leefmilieu te verbeteren.

Samengevat gaat de maatschappelijke opgave voor Limburg in de kern om het zoeken naar nieuwe manieren voor het versterken van brede welvaart voor Limburg. Vanuit dit kader Nieuwe energie en een Schoon Leefmilieu willen wij daar een bijdrage aan leveren. Nu en in de toekomst. Met oog voor de leefbaarheid en draagkracht van wijken, dorpen en het platteland, bedrijvigheid en (nieuw) verdienvermogen die ook noodzakelijk zijn voor die brede welvaart.

³ Wij hanteren de definitie van 'leefmilieu' in de zin van het veilig kunnen wonen en werken zonder gezondheidschade door milieubelasting of milieuoverlast. Wat betreft de formele taken van de provincie en in het bijzonder de VTH-taken (incl. RUD's) geldt dat deze een bredere doorwerking hebben naar de 'fysieke leefomgeving'. Daarmee wordt bedoeld dat de VTH-taken ook over de brede natuurlijke omgeving gaan, denk aan lucht, bodem, water en natuur. Dit zijn medebewindstaken die ook in andere beleidskaders een belangrijk instrument zijn voor het realiseren van de provinciale doelen en zullen daar – indien aan de orde – ook nader geduid worden. Het 'VTH-stelsel' en het beleidsprogramma VTH vallen binnen de scope van dit kader.

⁴ Wij hanteren de definitie van 'leefbaarheid' als zijnde de mate waarin de leefomgeving aansluit bij de eisen, behoeften en wensen van de inwoner. Het gaat hierbij om de relatie tussen de inwoner (van Limburg) en de eigen leefomgeving, met haar sociale en fysieke kenmerken.

Waarom en op welke wijze kan de Provincie daar een bijdrage aan leveren?

Energie is een basisvoorziening voor mensen en bedrijven en een gezond leefmilieu is een sociaal grondrecht waarvoor de overheid een zorgplicht heeft. Vanuit deze algemene verantwoordelijkheid ontwikkelt de Provincie beleid en initiatieven. Daarvoor heeft zij formele bevoegdheden en kerntaken (medebewind) én zet zij kennis, capaciteit en middelen in vanuit het algemeen belang en eigen ambities (autonoom beleid).

3.1 Medebewindstaken

03

Voor de kwaliteit van de leefomgeving en in het bijzonder een schoon leefmilieu, heeft de Provincie formele bevoegdheden. In de nieuwe Omgevingswet die per 1 januari 2024 ingaat is het hoofddoel om een schoner en gezonder leefmilieu te realiseren. Hiermee wordt voortgebouwd op (aangescherpte) Europese richtlijnen en de bestaande Wet milieubeheer. Het milieubeleid heeft de laatste decennia via normering, zonerings- en beschermingsmaatregelen (bijvoorbeeld geluidschermen) bijgedragen aan een sterke verbetering van de kwaliteit en veiligheid van de leefomgeving en hiermee aan de gezondheid. Om deze trend van een gezonde leefomgeving door te zetten is het belangrijk de ziektelast als gevolg van milieufactoren te verminderen door gezondheid integraal mee te wegen in de ruimtelijke planvorming. Er ligt hier een nauwe samenhang met de ontwikkelingen op het gebied van mobiliteit, bouw, industrie en landbouw/veehouderij. Vanuit de uitvoering van haar wettelijke taken levert de Provincie een bijdrage aan een gezond en veilig leefmilieu alsook aan de thema's natuur, water, zwemmen en baden en ontgrondingen.

De wettelijke taken van de Provincie op het gebied van gezond en veilig leefmilieu omvatten:

- Uitvoering geven aan de opgedragen taken in het kader van o.a. de Wet milieubeheer, Wet algemene bepalingen omgeving, Wet bodembescherming, Europese richtlijnen en nieuwe Omgevingswet inclusief de vier bijbehorende Algemene maatregelen van bestuur (amvb's);
- Uitvoering van vergunningverlening, toezicht en handhaving voor (grote) bedrijven met een verhoogde kans op milieuverontreiniging en/of verhoogde risico's op zware ongevallen (gevaarlijke stoffen). Deze laatste categorie is, conform wettelijke verplichting, belegd bij de Regionale Uitvoeringsdienst Zuid-Limburg;

- Uitvoering vergunningverlening, toezicht en handhaving voor andere omgevingsaspecten zoals de wettelijke taken op het gebied van natuur, bodem, , (zwem)water en ontgroningen of de specifieke taak om geluidsaspecten gerelateerd aan provinciale (spoor-, vaar-) wegen en regionale industrieterreinen te bewaken;
- Uitvoering vergunningverlening, toezicht en handhaving voor de Mijnbouwwet (gesteentemechanische veiligheid bij onderaardse kalksteengroeves) en tijdelijk en uitzonderlijk gebruik Wet luchtvaart (TUG);
- Verder kunnen via de omgevingsverordening, beleidsregels en de inzet van haar VTH-instrumentarium (in meer of minder mate) eigen regionale afwegingen maken.

Voor het thema energie is de Provincie bevoegd gezag voor:

- Activiteitenbesluit milieubeheer: energiebesparingsplicht bedrijven en instellingen;
- Elektriciteitswet: grootschalige windenergie ($\geq 5 - 100$ MW);
- Waterwet: warmte-koude/opslagsystemen (≥ 150.000 m³/jaar);
- Wet natuurbescherming: specifiek t.a.v. na-isolatie en soortenbescherming.

Naar verwachting krijgt de Provincie nieuwe bevoegdheden voor zonne-energie ($\geq 50 - 100$ MW, nieuwe Energiewet) en een toezicht rol op gemeenten bij het uitgeven van gemeentelijke warmtekavels (nieuwe Wet collectieve warmte). De Provincie kan haar ruimtelijk instrumentarium inzetten om de energietransitie in Limburg in goede banen te leiden (o.a. middels energieplanologie, zie 6.1). In sommige gevallen kan de Provincie een bevoegdheid van het Rijk of gemeenten overnemen ten behoeve van (de versnelling van) de energietransitie.



3.2 Autonome rolopvatting

Naast de formele ‘medebewindstaken’ heeft de Provincie zich de afgelopen jaren vanuit haar autonome provinciale afwegingen actief gemengd in het belang van zowel het leefmilieu alsook een duurzame energievoorziening in Limburg. Op basis van de ingezette koers (Provinciale én Regionale Energie Strategieën, versterking VTH-stelstel en Schone Lucht Akkoord) willen we de komende periode ideeën en plannen die eerder zijn geformuleerd nader uitvoeren. Waar nodig scherpen we ze aan en maken we ze groter en robuuster. In de paragrafen hieronder zullen wij nader ingaan op onze ambities, doelen en acties.

Acties die ook vaak een ruimtelijk beslag leggen op schaarse Limburgse grond. Een schoon leefmilieu, nieuwe energiebronnen en -infrastructuur vragen om ruimte. Letterlijk. Afstand tot industriële bedrijvigheid of energie-infrastructuur beschermen mensen voor negatieve effecten (gezondheid, hinder, veiligheid). De maatschappelijke ontwikkelingen vragen sterker dan voorheen een provinciale en gemeentelijke weging. Integrale weging en gebiedsgerichte benadering zijn de basis voor goede ruimtelijke inpassing. Niet alle belangen – denk aan water, wonen, energie, wegen, openbaar vervoer, landschap, natuur, bedrijvigheid, toerisme, recreatie, landbouw, buizen of luchtvaart – zijn in te passen op schaarse vierkante (kilo)meters. Dat vergt keuzes meer bewuste afwegingen. Afwegingen die in de kern politiek-bestuurlijke keuzes zijn. Met o.a. het ruimtelijk voorstel en het aanbod dat wij aan het (nieuwe) Kabinet voorbereiden, zullen wij de Limburgse afwegingen moeten maken. De gewenste ruimtelijke inrichting van Limburg voor de komende jaren is een belangrijke kerntaak van de Provincie. Met dit kader bieden wij daarvoor concrete inhoudelijke bouwstenen voor de thema’s leefmilieu en energie.

Het Klimaatplan

Niet alleen met partners werken wij toe naar een klimaatneutrale samenleving, als provinciale organisatie geven wij ook het goede voorbeeld. De motie 2798 ‘De Provinciale organisatie op weg naar klimaatneutraal’ roept op om toe te werken naar minimaal 55% CO₂-reductie in 2030 t.o.v. 1990 en een klimaatneutrale organisatie in 2050 en hiervoor een ‘klimaatplan’ op te stellen. Dit laat zien dat wij midden in de samenleving staan en voldoen aan wet- en regelgevingen die ook gelden voor andere organisaties (zoals de Klimaatwet en de Corporate Sustainability Reporting Directive). Dit bevordert het vertrouwen van de samenleving in de overheid, omdat het laat zien dat de Provinciale organisatie inspanningen pleegt om duurzaamheid te bevorderen, het onderwerp serieus neemt, meebeweegt met de toenemende wet- en regelgeving voor organisaties en bereid is om te reflecteren en verantwoording af te leggen richting onze inwoners.

De komende maanden wordt toegewerkt naar het concreet maken van het Klimaatplan 2024-2030 met uitvoerbare maatregelen die effect hebben op de verduurzaming van de Provinciale organisatie. Het klimaatplan is daarmee een uitvoeringskader. Besluitvorming door Gedeputeerde Staten over het klimaatplan vindt plaats na de vaststelling van dit nieuwe beleidskader Nieuwe Energie en Schoon Leefmilieu. Rapportering over de voortgang van dit plan zal plaatsvinden via de P&C cyclus.



Wat willen we bereiken (doelen) en hoe meten we onze impact?

De doelenboom voor het kader Nieuwe energie en een schoon leefmilieu is als bijlage toegevoegd aan dit kader.

In deze paragraaf wordt de gewenste maatschappelijke impact, de te bereiken doelen en bijbehorende indicatoren beschreven voor het kader Nieuwe Energie en een Schoon Leefmilieu. Wij werken dit uit in een zogeheten 'doelenboom' waarin de activiteiten gerelateerd kunnen worden aan de te behalen doelen ('ouput' en 'outcome') waarmee de provincie een bijdrage levert aan maatschappelijke impact voor Limburg. Dit is een uitwerking van de bijlage 2 van het Coalitieakkoord *Elke Limburger telt!* Het kiezen voor doelen en indicatoren vraagt om een zorgvuldige en gedegen aanpak waar wij de komende jaren als data- en kennisbedreven organisatie werk van willen maken. Alvorens wij de doelenboom van dit kader presenteren, nemen wij u mee in een aantal algemene overwegingen en uitgangspunten.

04



4.1 Verantwoord werken met data en kennis

Door een actieve en verantwoorde toepassing van data en kennis komen afwegingen transparant in beeld, leren we wat werkt en wat niet en kunnen we tijdig bijsturen. We hanteren daarbij altijd de FAIR principes voor data: Vindbaar (Findable), toegankelijk (Accessible), uitwisselbaar (Interoperable) en herbruikbaar (Reusable). Kortom, het werken met data biedt veel kansen voor een transparante, betrouwbare en responsieve manier van werken. Maar net zo belangrijk is dat we een realistisch beeld delen over het werken met data en ook oog hebben voor de risico's en beperkingen.

Beschikbare data om voortgang te meten

Het liefste willen we alles weten en dat alles goed meetbaar is. Echter, de praktijk laat zien dat we soms een geschikte dataset vinden, maar soms ook niet, of we vinden een dataset die maar gedeeltelijk dekt wat we willen weten. Wanneer we geen, of slechts deels geschikte data vinden is de consequentie ook dat een 0-meting op korte termijn niet mogelijk is en dus ook dat voortgang lastig meetbaar is. In deze gevallen is een afweging in tijd, capaciteit en middelen nodig om te bepalen hoe we hiermee omgaan en of we een nieuwe dataset willen (laten) ontwikkelen of niet.

Kritische blik en het belang van duiding

Data kunnen in de praktijk door allerlei partijen selectief en uit verband worden toegepast om eigen belangen te onderbouwen of uit onwetendheid. Dit zgn. 'bevestigingsvooroordeel' uit zich bijvoorbeeld in het leggen van oorzakelijke verbanden tussen data die niet bestaan. In de praktijk komt dit vaak voor terwijl er een wezenlijk verschil is tussen een correlatie en een causaal (oorzakelijk) verband. Data die worden gepresenteerd zullen we dus steeds kritisch moeten beoordelen en duiden.

Noodzaak van exact geformuleerde beleidsdefinities

Het werken met data vereist heldere beleidsdefinities. Om iets te meten waarmee je kunt sturen is het nodig dat exact helder is wat er met een term wordt bedoeld. Dat lijkt eenvoudig maar is het niet. Definities kunnen veranderen op basis van nieuwe inzichten.

Zie bijvoorbeeld de recente discussie over armoede.⁵ Juiste en actuele kennis over datasets die in de verschillende sectoren en op Rijks en Europees niveau worden ontwikkeld en daarop optimaal afstemmen is van belang voor een werkbare en betrouwbare werkdefinitie. Dat is ook belangrijk voor de samenwerking tussen sectoren en tussen ketenpartners.

Grenzen aan datawinning

De praktijk laat ook zien dat het werken met data nieuwe inzichten kan opleveren. Dit leidt dan vaak weer tot nieuwe wensen voor datawinning. We zullen dan kritisch moeten zijn op de zeggingskracht van data en of deze beleidsrelevant is. Het maken van een zorgvuldige bestuurlijke afweging kent immers veel dimensies die niet altijd in data uitgedrukt kunnen worden. Ook hier is een afweging in tijd, capaciteit en middelen nodig en houden we ook de digitale voetprint van het werken met data voor ogen.

Lerend, actief en duurzaam en anders beter niet

Deze manier van beleid maken om voortgang te monitoren en om bij te sturen richting de gewenste maatschappelijke impact is alleen nuttig als we data en kennis systematisch en duurzaam als actieve instrumenten gebruiken. Een lerende beleidscyclus ontstaat niet door bij het vaststellen van beleid eenmalig data te gebruiken en een vluchtige blik vanuit kennis en onderzoek. Het vergt van bestuur en ambtelijke organisatie bereidheid om duurzaam te investeren in data en kennis én een lerende houding om zo steeds beter samen te leren wat werkt en wat niet.

Wat betreft de te hanteren indicatoren bij de doelen in de kaders, zullen wij in de Voorjaarsnota 2024 met een voorstel komen. Dit om uit zorgvuldigheid vanuit de bovengenoemde principes deze definitief te kunnen verwerken in onze P&C cyclus.

⁵ Bijvoorbeeld: <https://nos.nl/artikel/2491216-armoede-belangrijkste-gesprek-in-den-haag-maar-een-definitie-is-er-niet>

4.2 Doelenboom voor nieuwe energie en een schoon leefmilieu

⁶ Zie provinciale website: www.limburg.nl/over/kaarten-cijfers/dashboards

⁷ Zuidelijke Rekenkamer (2023). Voortgang van de energietransitie Limburg, november 2023. Online beschikbaar: <https://zuidelijke-rekenkamer.nl/publicaties/voortgang-van-de-energie-transitie-limburg>

In de afgelopen periode is er met name vanuit de Provinciale Energie Strategie ervaring opgedaan met het monitoren via de vastgestelde kritieke prestatie-indicatoren (KPI's). Hiervoor is er ook een separaat online 'Dashboard uitvoering Provinciale Energie Strategie' ontwikkeld.⁶ In 2018 heeft de Zuidelijke Rekenkamer, samen met de andere provinciale rekenkamers, een vergelijkend onderzoek uitgevoerd naar de rol en inzet van de provincies in de energietransitie. Recent is hier een vervolgonderzoek over uitgevoerd o.a. over de voortgang rondom de doelstellingen.⁷ De Rekenkamer constateert dat Provinciale Staten goed geïnformeerd werden over de voortgang van de specifieke Limburgse doelstellingen o.a. via het dashboard. Tegelijkertijd constateert zij dat de Provincie slechts beperkt gebruik maakt van landelijke datasets of methoden die vooral de indeling van het nationale Klimaatakkoord en vijf 'klimaattafels' volgen. Met het voorliggende kader, maar zeker ook met de andere door de Staten vast te stellen kaders inclusief doelenbomen, wordt hier nu een belangrijke stap vooruitgezet. Enerzijds door bij de impact-indicatoren te verrijken met de nationaal beschikbare data-sets voor Limburg, en anderzijds doordat ook in de andere kaders (zoals Mobiliteit en Landelijk Gebied) met steeds meer indicatoren-sets gewerkt wordt die nationaal ter beschikking worden gesteld.

Voor het onderdeel Leefmilieu is de inzet om ook op dit terrein de komende jaren meer data beschikbaar te gaan stellen zodat er ook een bredere integrale wegging kan plaatsvinden op basis van data en kennis.

Wat is onze strategie en inhoudelijke scope voor de periode 2024-2027?

Zoals gezegd is het werken aan de energietransitie en een schoon leefmilieu niet alleen een technische of technologische oefening, maar juist een sociaal-economische verandering: het gaat om de overgang naar een nieuwe economie en werken aan de kwaliteit van wonen en leven. Daarbij wordt van de overheid enerzijds daadkracht en richting gevraagd, maar diezelfde overheid anderzijds ook de zorgplicht om oog te hebben voor een verantwoord tempo en de betaalbaarheid van deze veranderingen.

5.1 Richting geven met het oprichten van een Provinciale Energiemaatschappij

05

Sinds 1 juli 2004 is de energiemarkt geliberaliseerd. De Nederlandse overheid heeft de energiemarkt vrijgegeven om de concurrentie tussen leveranciers te bevorderen en de consument keuzevrijheid te geven om zelf een eigen energieleverancier te kiezen. Wij zien dat op meerdere plekken in Limburg en de rest van Nederland initiatieven ontplooid worden die het publieke zeggenschap in de energievoorziening terug willen nemen. Provincie Limburg onderzoekt de mogelijkheden om de sociaaleconomische verschillen te verkleinen door het oprichten van een Provinciale Energiemaatschappij. De opdracht uit het coalitieakkoord luidt: "wij richten een Provinciale Energiemaatschappij op die bestaande provinciale activiteiten bundelt en gericht is op het verbinden van kennis en uitvoeringskracht van onze partners om de energietransitie de komende jaren in goede banen te leiden". Wij willen de energietransitie vanuit de overheid begeleiden om deze ook voor zoveel mogelijk mensen bereikbaar en betaalbaar te maken. Voor de Provinciale Energiemaatschappij hanteren we de volgende uitgangspunten:

- Energiearmoede tegengaan (de rekening verlagen);
- Energietransitie versnellen;
- Duurzame energie bereikbaar voor elke Limburger met aandacht voor kwetsbare groepen;
- Eventuele winst komt ten goede aan de Limburgers (kostprijs-plus principe);
- Lokaal en sociaal eigendom stimuleren;
- Lokaal benutten van lokaal opgewekte energie;
- Netcongestie tegengaan;
- Regionale samenwerking borgen.

Een energiemaatschappij oprichten gebeurt niet van vandaag op morgen. Dit vergt een zorgvuldige voorbereiding binnen de wettelijke mogelijkheden en de provinciale randvoorwaarden zoals die in Sturing in Samenwerking (SIS 3.0) zijn voorzien. Gelukkig zijn in Nederland en buitenland – zowel op regionaal als lokaal niveau – verschillende varianten en vormen die als inspiratie kunnen dienen. In de Achterhoek werken acht gemeenten al enige tijd samen aan energielevering volgens het ‘zelfleveringsmodel’. De gemeenten kunnen zo zonder tussenkomst van commerciële partijen hun stroom inkopen en flexibel lokale opwek en afname koppelen. Denk binnen Limburg aan de diverse lokale particuliere of gemeentelijk opgezette energiecoöperaties met collectieve zon- of windprojecten. We onderzoeken in eerste instantie de mogelijkheden met betrekking tot warmtenetten, duurzame elektriciteit en verduurzaming van de gebouwde omgeving om de energietransitie verder te versnellen.

Met behulp van een afwegingskader maken we de voor- en nadelen van door ons onderzochte alternatieven inzichtelijk, zodat we tot een transparant, gedragen en kansrijk model voor een Limburgse Energiemaatschappij komen. In dit afwegingskader evalueren we de verschillende initiatieven op basis van relevante criteria:

- Aansluiting op de politiek-bestuurlijke prioriteiten;
- Effectiviteit en impact voor de burger;
- Financierbaarheid en toetsing aan ons kader SIS 3.0;
- Haalbaarheid korte termijn doelstellingen;
- Complementariteit en samenwerking in de regio;
- Uitvoeringsrisico's.

De verschillende varianten toetsen we aan de genoemde criteria. De aanpak en onze conclusies willen we medio 2024 tijdens een technische sessie met uw Staten bespreken. Voor de daadwerkelijke oprichting van de energiemaatschappij (deelneming) is besluitvorming door PS noodzakelijk. Hiervoor zullen wij u in 2025 een statenvoorstel aanbieden. Een zorgvuldige uitwerking van dit voorstel is daarvoor van groot belang. Dit zou kunnen betekenen dat er tussentijds in het proces en de planning bijstellingen noodzakelijk zijn. Indien dit het geval is zullen wij dit uiteraard duidelijk communiceren.

Deze analyse, verwerkt in het Statenvoorstel van dit kader, biedt houvast voor onze verdere stappen. Op basis daarvan gaan wij actief het gesprek met uw Staten aan over de inhoudelijke afbakening en het daarbij horende afwegingskader. Van daaruit zal het college met een separaat Statenvoorstel naar uw Staten komen medio 2024. Daar waar het gaat om richting geven aan de innovaties in het bedrijfsleven en grote instellingen biedt de Provincie ondersteuning via het bestaande Limburgse Energie Fonds (LEF) en zijn er diverse fondsen die zowel nationaal als provinciaal beschikbaar zijn. Wij onderzoeken de mogelijkheden om te bezien op welke wijze het LEF en de nog op te richten Provinciale Energiemaatschappij elkaar kunnen versterken.

5.2 Richting geven door visievorming en verkennen van nieuwe wegen

De ontwikkelingen in de wereld staan niet stil. De afgelopen vier jaar is op zowel het gebied van energie als leefmilieu steeds duidelijker geworden wat dit voor de dagelijkse leefwereld van mensen betekent en vraagt. De opgaven zijn groots, maar de draagkracht en het draagvlak van mensen kent ook grenzen. Daarbij hoort ook het eerlijke verhaal dat een aantal ontwikkelingen ons overkomen en niet te voorspellen zijn. De impact van de netcongestie van ons elektriciteitsnetwerk is daar een goed voorbeeld van, waarbij de uitgevoerde Systeemstudie Energie-infrastructuur Limburg (2020)⁸ een belangrijke basis bood voor nationale agendering van de problematiek. Maar denk ook aan het maatschappelijk debat over een schoon leefmilieu en de daarbij horende gezondheids- en veiligheidsaspecten voor mensen n.a.v. Inspectierapporten, RIVM-onderzoeken, Commissie Van Aartsen of de verschillende Rekenkamers.

⁸ CE Delft, TNO & Quintel (2020). Systeemstudie Energie-infrastructuur Limburg. Integrale systeemstudie gas, elektriciteit, CO2 en warmte, oktober 2020. Online beschikbaar: <https://ce.nl/publicaties/systeemstudie-energie-infrastructuur-limburg/>

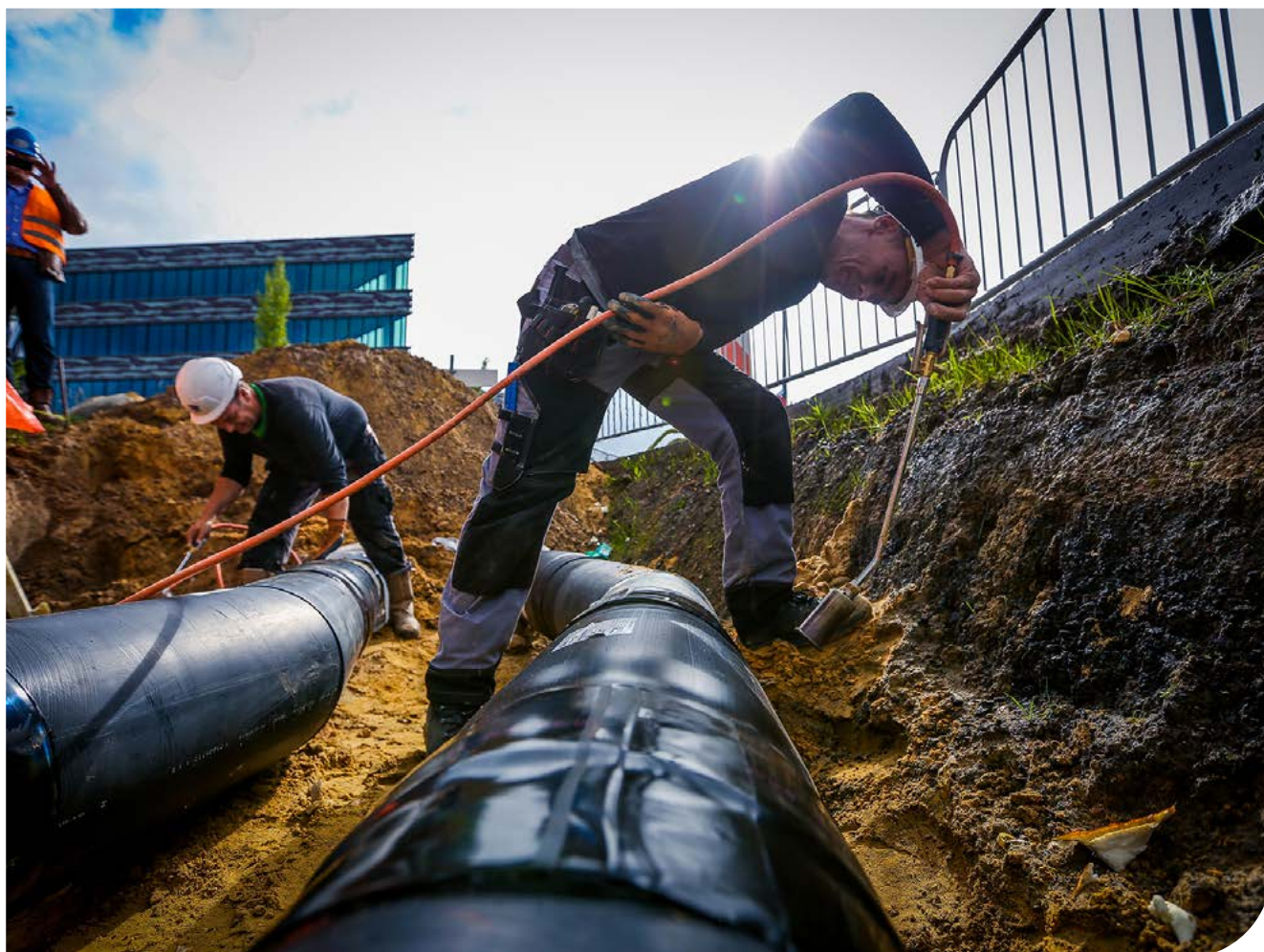
Vanuit die wetenschap werken we tegelijkertijd aan een energievisie met oog voor de lange termijn (2050) en hebben wij een verkenning uitgevoerd naar het milieubeleid van de toekomst. Wat betreft de energievisie zien wij een proces voor ogen waarin wij naast een analyse van de feitelijke energiebehoeftes en het beschikbare aanbod op weg naar 2050, ook een brede maatschappelijke dialoog willen voeren over de gewenste energiemix van de toekomst. Hierin zullen alle opties worden meegewogen. Wij onderscheiden binnen energie een aantal pijlers van waaruit nadere uitwerking zal plaatsvinden, te weten: Energie-infrastructuur, Warmte & gebouwde omgeving, Grootschalige opwek, Industrie & MKB. Daarnaast uiteraard de Provinciale Energiemaatschappij en het Limburgs Energie Fonds.

De uitgevoerde verkenning naar het nieuwe milieubeleid is in dit kader verder uitgewerkt in een aantal uitgangspunten langs welke wij de komende jaren willen werken (zie figuur 1 en nadere uitwerking in hoofdstuk 6.2). Deze uitgangspunten zijn een basis voor een bredere politiek-bestuurlijke wegging om te komen tot weloverwogen keuzes. Tevens bieden deze politiek-bestuurlijke keuzes ook meer houvast en duidelijkheid voor onze Regionale Uitvoeringsdiensten en uiteindelijk ook voor burgers en bedrijven.

5.3 Tenslotte: richting geven is ook gewoon beginnen en doen!

De afgelopen jaren is er een goede basis gelegd voor zowel de te zetten stappen op korte termijn voor de energietransitie, als ook concrete aanbevelingen voor het milieu- en VTH-beleid voor de komende jaren o.a. door het rapport van de Zuidelijke Rekenkamer en de landelijke Commissie Van Aartsen.

In onderdeel 6 zullen concrete acties worden benoemd voor de periode 2024-2027.



Welke actielijnen onderscheiden we en wat is onze rol daarin?

Dit kader bestaat uit twee grote hoofdlijnen: Nieuwe energie (6.1) en Gezond en veilig leefmilieu (6.2). Hieronder worden de concrete activiteiten beschreven die horen bij de hiervoor gestelde doelen en indicatoren.

6.1 Nieuwe energie

We werken aan een toekomstbestendig energiesysteem in en voor Limburg. Het energiesysteem omvat alle processen, structuren en componenten die betrokken zijn bij (a) het winnen/opwekken van energie, (b) het transport/opslag en (c) het gebruik van energie. De totale keten van energieproductie tot eindgebruik. Het omvat zowel traditionele energiebronnen, zoals fossiele brandstoffen, als hernieuwbare energiebronnen, zoals zonne-energie en windenergie. Een adequaat en toekomstbestendig energiesysteem is randvoorwaardelijk voor de ontwikkeling van Limburg. Daarmee bedoelen we dat ons energiesysteem in staat is om te voldoen aan de behoeften van de samenleving op de langere termijn, met aandacht voor o.a. duurzaamheid, milieuoverwegingen en sociale en economische impact. We zetten in op een energiesysteem dat zo veel mogelijk maatschappelijke meerwaarde creëert en invulling geeft aan afspraken uit mondiale, Europese, nationale en regionale akkoorden. Door het uifasieren van fossiele bronnen en het reduceren van CO²-emissies verandert de manier waarop het energiesysteem is ingericht – met steeds meer lokale opwek, nieuwe samenwerkings- en omgangsvormen, en duurzamere energiebronnen en -dragers.

Hoe een toekomstbestendig energiesysteem en de energiemix voor Limburg eruit zal zien is nog niet duidelijk. Het huidige energieverbruik in Limburg is in tabel 1 weergegeven. Om beter inzichtelijk te krijgen waar we nu aan moeten werken ten behoeve van het energiesysteem van de toekomst, gaan we aan de slag met een energievisie. Deze visie zal tevens ingaan op de toekomstige energiemix en hoe systeemintegratie wordt beoogt. Hierbij gaat het om hoe de verschillende onderdelen van het (Limburgse) energiesysteem zich verhouden tot elkaar, bijvoorbeeld als het gaat om de inzet van gas, elektriciteit en warmte. De Provincie Limburg gaat het komende jaar in samenwerking met de betrokken partijen een energievisie voor Limburg opstellen, waarin het toekomstperspectief richting 2050 uiteen zal worden gezet.

06

	Aardgas	Elektriciteit	Fossiele brandstoffen	Biobrandstof	Totaal
Woningen	20728	4965			25693
Commerciële dienstverlening	3882	4997			8879
Publieke dienstverlening	2996	2209			5205
Industrie	42479	14341			56820
Landbouw	6751	1288			8039
Verkeer en vervoer (gegevens 2021)			26125	1835	27960
Totaal	76836	27800	26125	1835	132596

Tabel 1
Verbruik aardgas, elektriciteit en brandstoffen in Limburg in 2022 in Terajoules (Kerndataset Regionale Klimaatmonitor).
 De getoonde cijfers betreffen het energieverbruik door het gebruik van aardgas, elektriciteit en vervoersbrandstoffen. Andere brandstoffen als cokes en nafta zijn niet inbegrepen. Daarover zijn (nog) geen gegevens voorhanden. Dat betekent dat het energieverbruik door industrie hoger is, dan hier getoond⁹.

Ruimte en de energietransitie zijn nauw met elkaar verbonden. De ruimte in Limburg is schaars terwijl het nieuwe energiesysteem juist om veel ruimte vraagt. Het is van belang dat nieuwe manieren van energie opwek en de hiervoor benodigde energie-infrastructuur goed ruimtelijk wordt ingepast waarbij veiligheid en gezondheid geborgd zijn, en dat bestaande en nieuwe energie-infrastructuur optimaal wordt benut om de aanleg van onnodig (lange) nieuwe aansluitingen te voorkomen. Hiervoor hebben we ook aandacht gevraagd middels het Ruimtelijk Voorstel van de Provincie aan het Kabinet. De ruimtelijke inpassing en efficiëntie van het energiesysteem vragen om meer regie, sturing en prioritering. Dit beogen we te doen middels energieplanologie: strategische (bestuurlijke) afwegingen maken ten aanzien van aanbod, vraag, transport, en opslag van energie gepland in de tijd en ruimte. Energieplanologie kan ervoor zorgen dat we optimalere keuzes maken ten aanzien van de vestiging van bedrijven, woningen, opwek van elektriciteit en uitbreiding van energie-infrastructuur. Energieplanologie is bij uitstek een strategisch instrument dat de Provincie kan inzetten ten behoeve van de energietransitie, uiteraard met zorgvuldige afweging ten aanzien van o.a. natuur, landschap, ondergrond, water en leefmilieu. Wij zullen deze planologische insteek mede op basis van de resultaten van de nog op te stellen energievisie en verder verkennen (conform aanbevelingen van de Zuidelijke Rekenkamer).

⁹ De getoonde cijfers betreffen het energieverbruik door het gebruik van aardgas, elektriciteit en vervoersbrandstoffen. Voor de sector verkeer en vervoer wordt alleen gekeken naar het aandeel fossiele brandstoffen en biobrandstoffen. Voor de andere sectoren wordt alleen gekeken naar aardgas en elektriciteit. Dit is conform de landelijke aanpak (ZRK en PBL). Andere brandstoffen als cokes en nafta zijn niet inbegrepen. Daarover zijn (nog) geen gegevens voorhanden. Verdere informatie over de kerndataset is te vinden via [Kerndataset - Limburg \(databank.nl\)](#).

Ook aan de specifieke ketens en onderdelen van het energiesysteem – de gebouwde omgeving, warmtetransitie, verduurzaming van de industrie en bedrijventerreinen, energie-infrastructuur en grootschalige opwek – draagt de Provincie bij. We stellen hierbij de behoeften van en de impact op de samenleving centraal. We lichten daarom eerst toe hoe we gezamenlijk met onze partners werken aan de verduurzaming van de gebouwde omgeving en de warmtetransitie. Vervolgens lichten we toe hoe wij de verduurzaming van de industrie en bedrijventerreinen de komende tijd (verder) zullen stimuleren. Daarna lichten we toe hoe we ervoor zorgen dat het transport van energie, middels kabels en leidingen, toekomstbestendig wordt ingericht in Limburg. Als laatste gaan we in op de grootschalige opwek van energie in Limburg. Deze indeling volgt de landelijke methoden en doelstellingen (conform aanbeveling Zuidelijke Rekenkamer).

6.1.1 Verduurzaming gebouwde omgeving en warmte

37% van het energieverbruik in Nederland wordt gebruikt in de gebouwde omgeving. Onder de gebouwde omgeving verstaan we woningen en utiliteitsbouw (MKB en maatschappelijk vastgoed). In de gebouwde omgeving wordt vooral aardgas verbruikt, direct voor verwarming en indirect voor elektriciteitsopwekking. De transitie in de gebouwde omgeving kenmerkt zich met name door de uitfasering van aardgas, de besparing van energie, de toename in zonnepanelen op daken, en de inzet van warmtepompen en warmtenetten. We zetten ons gezamenlijk in om de gebouwde omgeving te verduurzamen, zodat we de energierekening omlaag kunnen brengen, comfortabel kunnen (blijven) wonen, en de doelstellingen van 2030 en 2050 kunnen halen. Zo dragen we bij aan de leefbaarheid in Limburg.

Verduurzamen van de utiliteitsbouw

De utiliteitsbouw (MKB en maatschappelijk vastgoed) is verantwoordelijk voor circa een derde van het energieverbruik van de gebouwde omgeving. De grootste categorieën zijn bedrijfshallen, kantoren, winkels en onderwijs. Veel bedrijven en instellingen zijn volgens de energiebesparingsplicht verplicht om alle energiebesparende maatregelen met een terugverdientijd van vijf jaar of minder uit te voeren. Een kwart van het oppervlakte (ruim 100 miljoen vierkante meter) van de utiliteitsbouw is maatschappelijk vastgoed: gebouwen van het Rijk en decentrale overheden, onderwijsgebouwen, sportaccommodaties, zorggebouwen en monumenten. Als Provincie dragen wij bij aan de verduurzaming van deze gebouwen.

Wat gaan wij doen?

- Wij ontwikkelen en continueren ontzorgingsprogramma's voor bedrijfsmatig vastgoed (bedrijventerreinen en MKB) en maatschappelijk vastgoed, bijvoorbeeld via de SPUK-regeling verduurzaming bedrijfsmatig vastgoed;
- Vanuit het Rijk worden de mogelijkheden onderzocht voor het ontwikkelen van een revolverend fonds voor maatschappelijk vastgoedeigenaren. We zullen deze ontwikkelingen nauwlettend volgen en hier verder op inspelen;
- Vanuit het Kader Werken aan een toekomstbestendige economie wordt onderzocht op welke manier wij de verduurzaming van het MKB verder kunnen stimuleren (conform motie 2995 Jetten c.s. inzake Stimuleringsregeling verduurzaming MKB).



Verduurzamen van woningen

Limburg is de provincie met een van de grootste percentages slecht geïsoleerde woningen van Nederland. Tevens wordt meer dan 90% van de woningen nog met aardgas of andere fossiele energie verwarmd. We moeten dus veel minder energie gaan verbruiken, en fossiele energie gaan vervangen door duurzame alternatieven. Middels de Nationale Prestatie Afspraken hebben woningcorporaties een koplopersrol gekregen in de verduurzaming van de woningen. Deze NPA kennen specifieke verduurzamingsafspraken met betrekking tot isoleren, aardgasvrij maken, energielabels verbeteren en cv-ketels vervangen. Als Provincie zijn wij hierin geen directe partij. Wij erkennen echter de opgave en wij ondersteunen en versnellen deze waar mogelijk. Dat doen we bijvoorbeeld door het gezamenlijk werken aan de problematiek rondom Soortenmanagementplannen (SMP's) in relatie tot isolatie en het stimuleren van ontwikkelingen ten aanzien van warmtenetten. Daarnaast werken wij sinds 2018 samen met de acht grootste woningcorporaties van Limburg (C8) om de verduurzamingsopgave van woningcorporaties te versnellen. Wij zetten deze samenwerking de komende periode voort middels een hernieuwde samenwerkingsovereenkomst met de C8 en vier extra woningcorporaties.

In de afgelopen periode hebben wij de verduurzaming van woningen gestimuleerd middels de Duurzaam Thuis regeling. Vanuit deze regeling zijn er circa 28.000 leningen verstrekt aan particuliere woningeigenaren en enkele leningen aan huurders/particuliere verhuurders. Sinds 2019 heeft de uitzetting van de leningen positief bijgedragen aan energiebesparing, namelijk circa 68.000 kWh/ jaar, en kleinschalige opwek, namelijk circa 25.000 huishoudens voorzien van zonnepanelen. Het Nationaal Warmtefonds beoogt gelijke doelen en

verstrekkt betaalbare financiering voor de verduurzaming van huizen en gebouwen van eigenaar-bewoners, Verenigingen van Eigenaars en scholen in opdracht van de Rijksoverheid. Hierdoor is er geen sprake meer van marktfalen en is daarom ook door Provinciale Staten besloten om de Duurzaam Thuis regeling per 1 oktober 2023 te beëindigen. Vanuit de Provincie worden woning-eigenaren voortaan doorverwezen naar het Nationaal Warmtefonds.

Wat gaan wij doen?

- Wij stimuleren energiebesparing door gemeenten en woningcorporaties waar nodig te ondersteunen in de lokale en regionale aanpakken. Provincie is en blijft partner in de RES-regio's en C8 kraamkamers verduurzaming;
- Wij verwijzen woningeigenaren en Verenigingen van Eigenaren (VvE's) actief door naar het nationaal Warmtefonds en ronden de Duurzaam Thuis regeling af conform gemaakte afspraken en verplichtingen;
- Wij zullen uw Staten begin 2024 informeren over de mogelijkheden met betrekking tot (pré) soortenmanagementplan (SMP's) en zullen de eisen/kaders de komende periode verder implementeren.

Terugdringen van energiearmoede

Energiearmoede treft een steeds grotere groep mensen in Limburg. Uit onderzoek van TNO (2022) blijkt dat 6,7% van de Limburgse huishoudens (circa 35.718 huishoudens) in 2019 te maken heeft met energiearmoede. Dit is significant hoger dan het landelijk gemiddelde. Vanwege de stijgende energieprijzen en de inflatie is de omvang van deze problematiek steeds groter. Om energiearmoede tegen te gaan zijn structurele oplossingen nodig, zoals het isoleren van huizen en de overstap naar aardgasvrij wonen. Voor de uitvoering van deze opgave zijn gemeenten primair aan zet, met ondersteuning van het Rijk (bijvoorbeeld via het Nationaal Isolatieprogramma of energietoeslag). Veel Limburgse gemeenten hebben een eigen energiearmoede aanpak ontwikkeld. Sommige gemeenten voeren dit uit vanuit een regionaal samenwerkingsverband.

Wat gaan wij doen?

- Wij ondersteunen gemeenten en woningcorporaties in Limburg bij hun lokale en/of regionale energiearmoede aanpakken door een ondersteuningspool op te richten welke tegemoet komt aan de behoeften van de gemeenten en woningcorporaties. Hiermee kunnen we onder andere kennisdeling organiseren en verbindingen leggen. Dit sluit aan bij de gebiedsgerichte wijken- en dorpenaanpak van het Kader Samen leven en bestaanszekerheid;
- Wij onderzoeken hoe de Provincie Limburg de RES-regio's en woningcorporaties kan ondersteunen bij het versneld isoleren van woningen conform motie 3016 Wolters c.s. inzake Isolatie versnellen.

Verduurzaming via warmtenetten

Een groot aandeel van het energieverbruik van de gebouwde omgeving wordt ingezet voor de warmtevraag. In heel Nederland worden alternatieven gezocht voor de aardgasverwarming van onze woningen en gebouwen. Warmtenetten kunnen een belangrijk onderdeel vormen van deze warmtetransitie. In Nederland is een aantal duurzame lokale warmtebronnen beschikbaar die kunnen worden ingezet voor de verwarming van de gebouwde omgeving (en glastuinbouw). Door deze bronnen te ontsluiten wordt de vraag naar andere energiedragers (o.a. waterstof, elektriciteit) beperkt. De inzet van lokale warmtebronnen kan zorgen voor een grotere autonomie en stabielere energieprijzen. Voor Limburg zijn twee grootschalige warmtenet-ontwikkelingen van belang, zijnde Mijwater en Warmtenet Zuid Limburg.

Wat gaan wij doen?

- Wij blijven inzetten op Mijwater en volgen de uitrol van fase 1 van het Masterplan. Daarmee worden bijna 7.000 woningequivalenten voorzien van duurzaam opgewekte warmte en koude;
- Wij nemen deel aan de publieke samenwerking Warmtenet Zuid Limburg (WZL), waarin samen met 10 gemeenten en Enpuls de mogelijkheid van een nieuw publiek warmtebedrijf onderzocht wordt, om een groot warmtenet op basis van restwarmte van Chemelot te kunnen realiseren. WZL kan in potentie 80.000 woningen (of equivalenten) voorzien van warmte op basis van restwarmte van Chemelot. Deze ontwikkeling past binnen de toekomstige wettelijke kaders van de Wet collectieve warmte (Wcw), waarin warmtebedrijven in publieke handen moeten komen.

In Noord- en Midden- Limburg zijn geen grootschalige warmtebronnen beschikbaar, maar er is wel potentie voor kleinere warmtenetten. Kleinere warmtenetten zijn primair een gemeentelijke aangelegenheid. Iedere Limburgse gemeente heeft een Transitievisie Warmte opgesteld waarin de doelstellingen met betrekking tot warmte zijn toegelicht. In Noord- en Midden-Limburg worden kleine warmtenetten meegenomen in het warmte-onderdeel van de RES, de Regionale Structuur Warmte (RSW), omdat er behoefte is aan kennisdeling binnen de regio. In de RES NML wordt gekeken naar de mogelijkheden om gemeenten beter te faciliteren om te kunnen starten met kleinschalige warmtenetten.

Elektrificatie van de warmtevraag (door individuele warmtepompen) en kleinschalige warmtenetten zijn communicerende vaten, waarvan de uiteindelijke 'mix' een grote invloed heeft op de werkzaamheden die Enexis moet uitvoeren in deze langjarige transitie tot 2050. Gemeenten moeten daarom hun plannen afstemmen met de netbeheerder. Als Provincie nemen we de mogelijkheden voor de verduurzaming van de warmtevraag mee in onze visie op de toekomstige energiemix en energie-infrastructuur.

6.1.2 Industrie en bedrijventerreinen

¹⁰ In het Cluster 6 zijn naast de chemie nog acht andere sectoren vertegenwoordigd: levensmiddelen, papier, glas, keramische industrie, afval- en recycling, ICT-bedrijven, metallurgische industrie en de olie- en gas exploratie-bedrijven. Gezamenlijk vertegenwoordigen zij landelijk een omzet van 125 miljard euro en een directe werkgelegenheid van ruim 210.000 banen.

Naast de gebouwde omgeving verbruiken de industrie en bedrijven veel energie. Dat is zeker in Limburg het geval, met het industriecluster Chemelot en veel verspreid liggende Cluster 6 bedrijven¹⁰.

Energiebesparingsplicht

Meer inzet op energiebesparing is noodzakelijk om de klimaatdoelen te realiseren. Energie die niet wordt gebruikt, hoeft niet te worden opgewekt, te worden betaald of te worden getransporteerd.

De energiebesparingsplicht (Activiteitenbesluit milieubeheer) ziet erop toe dat bedrijven verplicht zijn om verduurzamingsmaatregelen met een terugverdientijd van 5 jaar of minder uit te voeren. Per 2023 worden bedrijven en instellingen verplicht om naast energiebesparende maatregelen ook CO₂-reducerende maatregelen te treffen. Tijdens de vorige coalitieperiode is uitvoering gegeven aan een inhaalslag energiebesparingsplicht voor bedrijven die vallen onder provinciaal bevoegd gezag. De energiebesparingsplicht bij bedrijven heeft ook de komende coalitieperiode onze prioritaire aandacht.

¹¹ RUD-ZL voert de activiteiten m.b.t. de energiebesparingsplicht uit voor alle bedrijven in Noord- Midden- en Zuid-Limburg die onder het bevoegd gezag van de Provincie vallen.

Wat gaan wij doen?

- Na de inhaalslag energiebesparingsplicht blijft vanaf 2024 structureel jaarlijks toezicht op de uitvoering door RUD-ZL¹¹ nodig. Wij verankeren de benodigde capaciteit en budget met daarbij de structurele financiering in de Provinciale begroting;
- De energiebesparingsplicht en informatieplicht geldt sinds juli 2023 ook rechtstreeks voor vergunning-plichtige milieubelastende activiteiten en bedrijven die deelnemen aan het Europese systeem voor emissiehandel (ETS) en glastuinbouw. Middels de meerjarige specifieke uitkering Toezicht en Handhaving Energiebesparing (SPUK THE) vanuit het Rijk is de uitvoeringscapaciteit RUD-ZL voor deze uitbreiding van de energiebesparingsplicht geïntensiveerd;
- Bedrijven moeten wettelijk eenmaal per 4 jaar een energiebesparing onderzoeksrapport opstellen. Als bedrijven geen onderzoeksrapport opstellen of de maatregelen niet tijdig nemen, zetten we via toezicht en handhaving de bedrijven er toe aan alsnog actie te ondernemen.

Maatwerkafspraken voor de grote industrie

In gezamenlijkheid met het Kader Werken aan een toekomstbestendige economie stimuleren wij een klimaatneutrale en circulaire toekomst voor Chemelot en de verspreid liggende Cluster 6 industrie. Het Nationaal Programma Verduurzaming Industrie (NPVI) biedt een uitgelezen kans de noodzakelijke randvoorwaarden te realiseren voor het behoud van groene industriebanen en productie in Limburg. Daarbinnen spelen de maatwerkafspraken een cruciale rol. De maatwerkafspraken vormen een belangrijk instrument om de verduurzaming van Chemelot te versnellen en zijn vanuit dat perspectief ook vanuit provinciaal oogpunt belangrijk. Voor het cluster Chemelot gaat het om OCI, AnQore, SABIC en Fibrant. Uitgangspunt bij deze afspraken is wederkerigheid. Bedrijven worden uitgedaagd om zelf met ambitieuze verduurzamingsplannen (CO₂-reductie in 2030 en volledig circulair en klimaatneutraal in 2050) te komen die het mogelijk maken om hun activiteiten nu en in de toekomst in Nederland te blijven ontwikkelen. Daarnaast bevat het maatwerktraject inspanningen van overheidszijde om de benodigde randvoorwaarden op orde te hebben zodat bedrijven investeren in verduurzaming. Naast CO₂-reductie worden er in het maatwerktraject ook afspraken gemaakt t.a.v. circulariteit en leefomgevingsaspecten zoals externe veiligheid, stikstof en zeer zorgwekkende stoffen.

Wat gaan wij doen?

- De Provincie participeert in de eerste maatwerkafspraken die onder regie van EZK met de Chemelot-bedrijven worden gemaakt;
- Door provinciale betrokkenheid kunnen wij het totale Chemelot-site belang alsook het Limburgs belang uitdragen en inbrengen. We behouden en positioneren Limburg als vestigingsplaats voor de duurzame (basis)industrie.

In het kader van de maatwerkaanpak hebben het Rijk, provincies en omgevingsdiensten de ambitie om vergunningverlening meer voorspelbaar te maken en waar mogelijk te versnellen, in lijn met de wens van het bedrijfsleven. Om deze ambitie, bovenop het extra werk dat de maatwerkaanpak met zich meebrengt te realiseren is extra capaciteit bij de omgevingsdiensten nodig.

Middels een Rijksbijdrage organiseren wij een versterking van de uitvoeringscapaciteit van de RUD-ZL voor uitvoering van de maatwerkafspraken, inclusief de vorming van een landelijke expertpool vergunningverlening maatwerkafspraken.

Verduurzaming van de Cluster 6 bedrijven

¹² De grotere Limburgse industrie is samen met Provincie Limburg sinds 2018 verenigd in het Limburgs Energie Akkoord (LEA). Deze bedrijven zijn goed voor directe werkgelegenheid van 12.000 arbeidsplaatsen, een veelvoud aan werkgelegenheid met de toeleveranciers en een omzet van 5 à 7 miljard per jaar.

Ook de verspreid liggende cluster 6 bedrijven en bedrijven uit het Limburgs Energie Akkoord (LEA)¹² staan voor een stevige verduurzamingsopgave en dienen daarin hun verantwoordelijkheid te nemen. Het inrichten van de juiste technische, juridische en financiële randvoorwaarden is hierbij noodzakelijk om invulling te kunnen geven aan deze transitie-opgave. Belangrijke voorwaarden voor bedrijven om intern hun maatregelen te kunnen realiseren is de tijdige beschikbaarheid van energie-infrastructuur, voldoende duurzame energie en het tijdig verkrijgen van vergunningen. Vanwege de relatief grote maakindustrie in Limburg én het groeiend belang van vakmensen in de genoemde opgaven leggen we hier prioriteit voor de komende coalitieperiode.

¹³ Kamerbrief Minister EZK inzake 'Voortgang Maatwerkafspraken september 2023 inclusief het Actieplan Cluster 6', 27-9-2023. Online beschikbaar: www.rijksoverheid.nl/documenten/rapporten/2023/09/27/bijlage-actieplan-cluster-6-gericht-op-oplossingen

Wat gaan wij doen?

- Wij werken nauw samen met de Limburgse energie-intensieve bedrijven bij het verder verduurzamen van de industrie. Wij continueren het samenwerkingsverband Limburgs Energie Akkoord (LEA) en faciliteren de tweejaarlijkse uitvoering van het opstellen van een Cluster Energie Strategie (CES) voor de Limburgse Cluster 6 bedrijven;
- Het kader Werken aan een toekomstbestendige economie geeft invulling aan een gezamenlijk actieplan voor de toekomst van de maakindustrie in Limburg (2040). De thema's verduurzaming, energie en milieukwaliteit maken ook onderdeel uit hiervan. Hierbij sluiten wij aan bij het *Landelijk actieplan verduurzaming Cluster 6-bedrijven*¹³ welke in het vierde kwartaal van 2023 van start is gegaan;
- Voor de verduurzamingopgave in de glastuinbouwsector heeft de Provincie de afgelopen jaren veel inzet gepleegd om geothermie op een veilige manier mogelijk te maken gezien de potentie hiervan als duurzame warmtebron. Met betrekking tot geothermie is het Rijk nu aan zet, omdat zij als bevoegd gezag (Ministerie van EZK vanuit de Mijnbouwwet) o.a. de toetsingskaders dient te bepalen. Op dit moment wordt een locatie gezocht voor een pilotboring voor ondiepe geothermie. Wij blijven aangehaakt op de ontwikkelingen rondom groen gas, zoals het landelijke Programma Groen Gas, en we participeren in de 'coalition of the willing groen gas' vanuit RES NML. Eventuele stimulering van groen gas vindt plaats vanuit het landbouwbeleid waar ingezet wordt op een totaalbenadering van stalinnovatie, mestverwaarding en -aanwending. Hiervoor hebben de zandprovincies (Drenthe, Gelderland, Overijssel, Utrecht, Noord-Brabant en Limburg) een Versnellingsagenda opgesteld. De transitie op gebied van energie binnen de glastuinbouw en de rol die de glastuinbouw kan vervullen in deze transitie (o.a. ten aanzien van flexibiliteit en balancering) nemen wij mee in de op te stellen energievisie.

Verduurzaming van bedrijventerreinen

Gezien hun economische en maatschappelijke functie spelen bedrijventerreinen een belangrijke rol in de verduurzamingsopgave van Limburg (met name op het gebied van de energietransitie, mobiliteit, circulaire economie, klimaatadaptatie en biodiversiteitsherstel). Zo bieden bedrijventerreinen mogelijkheden om energie op te wekken en lokaal of met de omgeving uit te wisselen, bijvoorbeeld middels het vormen van een 'local energy hub'. Wij erkennen de noodzaak om het Limburgs MKB en bedrijventerreinen te ondersteunen bij het implementeren van de transitie-opgaven. In onze aanpak ten aanzien van verduurzaming van bedrijventerreinen werken wij uiteraard samen met het kader Werken aan een toekomstbestendige economie, omdat de opgave op de bedrijventerreinen meer behelst dan alleen de energietransitie.

Wat gaan wij doen?

- Wij geven via de SPUK-regeling *verduurzaming bedrijfsmatig vastgoed* invulling aan een ondersteuningsprogramma verduurzaming bedrijventerreinen. Dit programma, met een looptijd tot en met eerste kwartaal 2027, pakken wij samen op met het landelijk Programma Verduurzaming Bedrijventerreinen, Limburgse gemeenten, RES-regio's en betrokken partners zoals het LIOF en LWV;
- Wij sluiten aan bij het in oprichting zijnde stimuleringsprogramma local energy hubs, waar de Provincie Limburg vanaf Q3 2024 een regisserende rol in krijgt. Dit houdt in dat wij samen met Limburgse betrokken partijen een uitvoeringsagenda local energy hubs oprichten voor de looptijd 2024-2030. Dit programma wordt gefinancierd met Rijksmiddelen;
- Wij stimuleren innovatie en ondernemerschap in de energietransitie met projecten van het Limburgs Energie Fonds (LEF) en de LIOF-portefeuille rond het verduurzamen van Limburgse instellingen en het MKB;
- Wij verkennen de ondersteuningsbehoefte van overige sectoren (bijvoorbeeld ziekenhuizen) bij de verduurzamingsopgave en geven hier desgewenst invulling aan.



Investerings door het Limburg Energie Fonds (LEF)

Het Limburgs Energie Fonds (LEF) draagt bij aan de realisatie van projecten die bijdragen aan de energietransitie of circulaire economie in of voor Limburg. Met de besluitvorming in Provinciale Staten van 9 februari 2023 zijn een tweetal belangrijke stappen gezet voor de verdere ontwikkeling van de rol van het Limburgs Energie Fonds. Met het besluit om middels het LEF te participeren in een investeringsfonds voor circulaire economie (PCDF), dragen we samen met andere grote investeerders waaronder InvestNL en diverse pensioenfondsen bij aan het versnellen van de circulaire economie in Nederland. Met onze investering van € 25 mln. verwachten we de komende jaren uit dit fonds een totale investering van circa € 150 mln. in de ontwikkeling van Limburgse circulaire bedrijven. Met de keuze om LEF-investeringen in de circulaire economie primair via een ander fonds te laten verlopen, creëren we bovendien de gelegenheid om binnen het LEF een grotere focus te leggen op het verder reduceren van energieverbruik en het verder stimuleren van het gebruik van duurzame energie.

Met het tweede besluit om verder te investeren in Mijwater is een belangrijke stap gezet in de verdere ontwikkeling van duurzame warmtenetten in Limburg, samen met onze partner Enpuls. Deze ontwikkeling sluit aan bij de verdere focus op energiereductie en opwekken van duurzame energie. Bij deze ontwikkeling hebben wij aandacht voor amendement 166 *Depondt en Van Caldenberg inzake Normalisering governance Mijwater* waarin is gesteld Mijwater op een natuurlijk moment te ontvlechten uit het LEF.

Wat gaan wij doen?

- Met het bestuur van het LEF werken we een herijkte strategie uit, waarin deze verdere focus op energie nader vorm wordt gegeven vanuit de ambities van ons college en de behoefte van ondernemers. Hierover informeren wij uw Staten middels een mededeling portefeuillehouder medio 2024;
- Daarnaast zetten we in op een verdere versterking van de governance waarmee we tevens Provinciale Staten beter in staat willen stellen om hun controlerende taken ten aanzien van het LEF uit te voeren. Hierbij hoort ook het herzien van de wijze en inhoud van onze rapportages. Hierover informeren wij uw Staten middels een mededeling portefeuillehouder medio 2024;
- Bij de inwerkingtreding van de Wet Collectieve Warmte (WCW) bezien wij op welke moment eventueel Mijwater ontvlecht kan worden van het Limburgs Energie Fonds en er andere aandeelhouders in Mijwater B.V. kunnen toetreden. Ook zullen wij bezien op welke wijze de nog op te richten Limburgse Energiemaatschappij een rol kan vervullen.

6.1.3 Energie-infrastructuur

De energie die opgewekt wordt dient getransporteerd te worden naar gebruikers. Daarvoor is robuuste en toekomstbestendige energie-infrastructuur essentieel. De netbeheerders zijn verantwoordelijk voor de energie-infrastructuur waarover

transport van energie kan plaatsvinden. In Limburg zijn dat Gasunie, TenneT en Enexis. De komende jaren zal de energie-infrastructuur in Limburg fors uitgebreid en aangepast dienen te worden. Om dat in goede banen te leiden neemt de Provincie, naast gemeenten en het Rijk, een rol variërend van financierder, stimulerende rol of de rol vanuit onze ruimtelijke bevoegdheden. De opgave met betrekking tot energie-infrastructuur behelst het toekomstbestendig maken van onze energie-infrastructuur, het beperken van netcongestie, en de leveringszekerheid van energie en de daarvoor benodigde verbinding met (inter)nationale energie-infrastructuur.

Leveringszekerheid van energie en de verbinding met (inter)nationale energie-infrastructuur

Limburg heeft een uniek landschap (met weinig potentiegebieden voor windenergie) en een unieke ligging (ver van de kust, grenzend aan met Duitsland en België). Dat gegeven in combinatie met een hoge energievraag (o.a. door industriecluster Chemelot en energie-intensieve Limburgse maakindustrie) zorgt ervoor dat er een grote noodzaak is om goed verbonden te zijn met import van energie middels internationale en nationale energie-infrastructuur. De leveringszekerheid van energie moet gegarandeerd worden, dat is een verantwoordelijkheid van de Minister van Economische Zaken en Klimaat.

Locatie Maasbracht als internationale ‘meterkast’ is – met de Clauscentrale en (inter)connecties naar Eindhoven, Boxmeer, Graetheide, België en Duitsland – van groot belang voor Limburg en Nederland. Dit wordt ook onderschreven door het Nationaal Plan Energiesysteem (NPE van EZK), het Programma Energie Hoofdstructuur (PEH van EZK) en het Target Grid van TenneT (visie op hoogspanningsnet in 2045). De verdere ontwikkeling van de Clauscentrale en omgeving (mede n.a.v. de huidige gebiedsgerichte studie door RWE, Gemeente Maasgouw en Provincie Limburg) is van belang voor de levering van energie.

Wat betreft transport van energie zijn vier grote (inter)nationale energie-infrastructuur projecten van belang: de Delta Rhine Corridor, de landelijke waterstofinfrastructuur, de 380kV Maasbracht-Graetheide en de Verbindingen Aanlanding Wind op Zee. Deze projecten zijn bestempeld als nationaal belang (de zogeheten ‘MIEK projecten’¹⁴).

1. De **Delta Rhine Corridor (DRC)** is een bundel van buisleidingen voor transport van waterstof, CO₂, ammoniak en gelijkstroom vanuit de Rotterdamse haven. Voor het behoud van de economische waarde van de grote industrieclusters, waaronder Chemelot, is het verduurzamen van bedrijfsprocessen waarvoor nu fossiele grond- en brandstoffen worden gebruikt essentieel. De ontwikkeling van de DRC is voor Limburg prioriteit met oog op het verduurzamen van onze samenleving, met de Limburgse industrie voorop. Vandaar dat we in gezamenlijkheid vanuit zowel het kader Nieuwe Energie en een Schoon Leefmilieu als het kader Werken aan een toekomstbestendige economie voor Limburg aan dit project werken. De prioriteit voor Limburg is de aantakking van ten minste Chemelot en de Clauscentrale in de eerste fase van het project (2029). De Nota Reikwijdte en Detailniveau wordt medio 2024 verwacht. De investeringsbeslissing door de initierende partijen staat gepland voor eind 2024;
2. De **landelijke waterstofinfrastructuur** is het transportnetwerk voor CO₂-vrije waterstof dat wordt gerealiseerd door Hynetwork Services (dochteronderneming van Gasunie) en voor verbinding zorgt tussen industriële clusters, het buitenland en waterstofopslag en -import locaties. Hiervoor wordt gebruik gemaakt van bestaande en deels nieuw aan te leggen gasinfrastructuur;

¹⁴ In het Meerjarenprogramma Infrastructuur Energie & Klimaat (MIEK) werkt de overheid samen met industrie, energieproducenten en netbeheerders om projecten voor de infrastructuur van energie en grondstoffen te versnellen. Dit zijn projecten die belangrijk zijn voor de verduurzaming van de industrie, gebouwde omgeving, landbouw en mobiliteit en voor de realisatie van windenergie op zee. Online beschikbaar: <https://www.rijksoverheid.nl/onderwerpen/duurzame-energie/documenten/publicaties/2024/02/09/projectenboek-nationale-energie-infrastructuurprojecten-in-nederland>

3. De **380kV Maasbracht-Graetheide** is de hoogspanningsverbinding die cruciaal is voor het toekomstbestendig maken van het elektriciteitsnet in Limburg. De 380kV-verbinding Maasbracht-Graetheide voorziet in transport van elektriciteit voor geheel Zuid-Limburg en Chemelot. Op termijn zal Limburg via drie 'pockets' in Boxmeer, Maasbracht en Graetheide worden voorzien van hoogspanning om te voorzien in de toenemende vraag naar elektriciteit;
4. De **Verbindingen Aanlanding Wind op Zee** bieden mogelijkheden om ook in Limburg, ver van de kust, toegang te kunnen hebben tot duurzaam opgewekte 'windenergie op zee'. Zowel Maasbracht als Graetheide kan op termijn fungeren als locatie voor een verbinding aanlanding wind op zee.

Wat gaan wij doen?

Vanuit onze ruimtelijke bevoegdheid en (autonome) rol dragen wij bij aan de tijdige realisatie van deze projecten:

- Wij borgen de zorgvuldige ruimtelijke inpassing, welke naast energie en klimaat ook veiligheid, natuur, landschap, ondergrond en leefmilieu betreft. Dat betekent ook dat we ervoor zorgen dat projecten waar mogelijk (ruimtelijk) gebundeld worden, zodat 'de grond maar één keer open' hoeft;
- Wij zullen de strategische waarde van Maasbracht en Graetheide blijvend benadrukken in onze communicatie en lobby boodschappen en zorg dragen voor het verankeren van deze locaties met de beoogde toekomstige ontwikkelingen (380kV, Delta Rhine Corridor, aanlandingspunt wind op zee) in ons (ruimtelijk) beleid;
- Wij blijven benadrukken dat de aantakking van de Clauscentrale (via Maasbracht) en Chemelot (via Graetheide) op deze (inter)nationale energie-infrastructuur projecten essentieel is. Daarnaast verkennen we andere provinciale en regionale (economische) belangen ('door en voor Limburg');
- Wij brengen Limburgse partijen die mogelijk gebruik willen maken van deze energie-infrastructuur in contact met de initiatiefnemers van de projecten;
- Middels de op te stellen energievisie brengen we samen met de betrokken partijen (o.a. EZK, TenneT, Enexis, Gasunie, gemeenten) in beeld welke kansen deze projecten meebrengen, bijvoorbeeld als het gaat om (grootschalige) batterijopslag en elektrolyse (productie van waterstof). Daarmee willen wij ook invulling geven aan de (aangehouden) motie 2993 Loomans c.s. inzake Energie-opslag Alliantie.

Ook de verbinding met landen om ons heen kan bijdragen aan de toegang tot en leveringszekerheid van energie. Over de landsgrenzen heen zijn we middels interconnectoren verbonden met buurlanden België en Duitsland. Deze verbindingen hebben onze aandacht.

- Wij zetten onze kennis en ons netwerk in om in grensoverschrijdend verband te komen tot een beter afgestemde energie-infrastructuur passend binnen de aanstaande Energiewet (bijvoorbeeld middels mogelijke experimenteerruimte).

Werken aan toekomstbestendige energie-infrastructuur en het beperken van netcongestie

¹⁵ Voor een actueel overzicht van de wachtlijsten en investeringen in Limburg van Enexis kunt u hier terecht: [1823021 ENE N Landkaart wachtlijsten_Limburg](#)

In Limburg hebben we, net als in de rest van Nederland, te maken met netcongestie¹⁵. Samen met andere overheden, marktpartijen en netbeheerders werkt Provincie Limburg aan het zo veel als mogelijk beperken van de effecten van netcongestie en het inrichten van een toekomstbestendig energiesysteem. Dat doen we onder andere door maximaal in te zetten op de voor Limburg relevante punten uit het Landelijk Actieprogramma Netcongestie. We werken gezamenlijk aan de hand van drie sporen:

1. Versnellen van de versterking van energie-infrastructuur;
2. Integraal programmeren;
3. Efficiënter benutten van energie-infrastructuur.

Deze aanpak wordt aangestuurd door het Limburgse bestuurlijk overleg Energie en Verduurzaming Industrie (EVI), waaraan netbeheerders, mede-overheden en de industrie deelnemen onder leiding van een onafhankelijke programma management organisatie (PMO) bestaande uit een clusterregisseur en een programmamanager. Hieronder lichten wij deze drie sporen toe.

Ad 1. Versnellen van de versterking van energie-infrastructuur

Voor een toekomstbestendig elektriciteitsnet in Limburg is het verzwaren en uitbreiden van het hoogspanningsnet (aansluitingen grootverbruikers) en laag- en middenspanningsnet (aansluitingen huishoudens en MKB) urgent. Het versnellen van deze versterking is in ieders belang, zo zorgen we ervoor dat partijen in Limburg zich (sneller) kunnen vestigen (nieuwe elektriciteitsaansluiting), verduurzamen (energiegebruik elektrificeren) of groeien (grotere elektriciteitsbehoefte). De versterking van de elektriciteitsinfrastructuur is primair de taak van de landelijke netbeheerder en regionale netbeheerder. Dat neemt niet weg dat de Provincie, net als gemeenten en het Rijk, een belangrijke rol kan

Wat gaan wij doen?

- Wij zetten ons in om ruimtelijke procedures van energie-infrastructuur projecten waar mogelijk te versnellen;
- Wij zoeken samen met netbeheerders naar oplossingen m.b.t. de stikstofdeposities, aangezien dit een van de vertragende factoren is voor de uitbreiding van energie-infrastructuur;
- Samen met de netbeheerders verkennen wij, mede vanuit het kader Werken aan een toekomstbestendige economie, op welke wijze wij aanvullend op de eigen verantwoordelijkheden van TenneT en Enexis versterkte invulling kunnen geven aan de arbeidsmarktbehoefte en om- of bijscholingsprogramma's om de energietransitie te versnellen. Wij zullen de kennis die reeds beschikbaar is bij de Human Capital Agenda van de Topsector Energie benutten;
- Vanuit ruimtelijke bevoegdheden en binnen de mogelijkheden van onze aandeelhoudersrol versterken we onze inzet m.b.t. verzwaringen en/of uitbreidingen van de Enexis 'onderstations' in Limburg.

Ad 2. Integraal programmeren

¹⁶ Zie bijvoorbeeld TenneT (2023) 'Target Grid'. Online beschikbaar: www.tennef.eu/nl/target-grid

Ons elektriciteitsnet moet verdubbeld tot verviervoudigd¹⁶ worden. Dat kan niet altijd overal en niet overal tegelijk. Integraal programmeren is een werkwijze waarbij tenminste overheden en netbeheerders in een gezamenlijk proces over alle opgaven en sectoren heen, integraal afwegingen en keuzes maken over het energiesysteem in tijd en ruimte. Het doel van integraal programmeren is dat de ontwikkeling van de energie-infrastructuur, opslag en conversie (o.a. het omzetten van elektriciteit naar warmte of waterstof) zo goed mogelijk gelijk op gaat met de ontwikkelingen in de industrie, mobiliteit, gebouwde omgeving, opwek en landbouw. Dit betekent niet dat alles overal altijd kan, maar het betekent wel dat het energiesysteem juist die ontwikkelingen mogelijk maakt die het meest urgent en het belangrijkste zijn. In andere woorden: het energiesysteem creëert zo veel mogelijk maatschappelijke meerwaarde. Dit vraagt ook om het maken van keuzes: wat moet eerst en wat kan later? Welke ontwikkelingen vinden we prioritair in Limburg? Dat gebeurt in het kader van het provinciaal Meerjarenprogramma Infrastructuur Energie en Klimaat (pMIEK). Mogelijk mondt dit uit in een prioritering van projecten, teneinde versnelling te realiseren.

Wat gaan wij doen?

- Wij vervullen een aanjagende en faciliterende rol in het proces van integraal programmeren. De Provincie werkt hierin samen met gemeenten, RES-regio's, netbeheerders en bedrijven;
- Wij leveren samen met de betrokken medeoverheden, netbeheerders, en bedrijven een provinciaal Meerjarenprogramma Infrastructuur Energie en Klimaat (pMIEK) op in het eerste kwartaal van 2025;
- Tevens is de Autoriteit Consument & Markt voornemens meer ruimte te bieden voor overheden en netbeheerders om te komen tot 'maatschappelijk prioriteren' bij de keuzes voor aansluitingen op het elektriciteitsnetwerk. Daar waar het de provinciale belangen betreft is de Provincie uiteraard degene die deze weging kan maken.



Ad 3. Efficiënter benutten van energie-infrastructuur en alternatieve oplossingen

De oplossingen voor netcongestie op de korte termijn zijn met name het efficiënter benutten van bestaande energie-infrastructuur en alternatieve oplossingen zoals energieopslag en conversie. Dit stimuleren we niet alleen om ontwikkelingen in tijden van netcongestie toch mogelijk te maken, maar ook om de aanleg van onnodig (lange) nieuwe aansluitingen te voorkomen en de maatschappelijke kosten zo laag als mogelijk te houden. Hiervoor staan met name de markt en consumenten (bedrijven, projectontwikkelaars, en op termijn ook huishoudens) en netbeheerders aan de lat.

Wat gaan wij doen?

- Wij vervullen een stimulerende rol en financiersrol ten aanzien van initiatieven die zich bezighouden met het efficiënter benutten van energie-infrastructuur (o.a. decentrale energiesystemen en energieopslag). Dat doen we middels de SPUK-regeling verduurzaming bedrijfsmatig vastgoed (bedraagt €2 miljoen middelen van het Rijk; zie ook 6.1.2), de in oprichting zijnde local energy hubs regeling (zie ook 6.1.2), en incidentele subsidies en cofinanciering in het OPZuid programma. Het OPZuid programma stelt voor 2024 €25 miljoen beschikbaar voor thema energie met betrekking tot innovaties en 'slimme energiesystemen'. Vanuit de Provincie bieden wij initiatiefnemers de mogelijkheid om additionele cofinanciering aan te vragen (middels de in 2022 gereserveerde middelen¹⁷). Voor de periode 2024 t/m 2027 is €1,3 miljoen aan provinciale middelen beschikbaar voor incidentele subsidies en cofinanciering voor deze thema's;
- Wij continueren onze lobby om nieuwe contractvormen (o.a. non-firm ATO en groeps TO¹⁸) die ervoor zorgen dat klanten weer aangesloten kunnen worden (buiten de piekuren) op korte termijn beschikbaar te maken;
- Wij zetten, waar mogelijk, ons ruimtelijk instrumentarium in om batterijopslag en conversie zo efficiënt en effectief mogelijk in te passen in het energiesysteem in Limburg. Dit doen we in overleg met netbeheerders en EZK.
- Wij ondersteunen initiatieven die de energie-infrastructuur ontlasten, zoals 'netefficiënte' energieopslag (bijv. buurtbatterijen), piekverbruik afvlakken ('peakshaving'), cable pooling en decentrale energiesystemen. Daarmee willen wij ook invulling geven aan de (aangehouden) motie 2993 Loomans c.s. inzake Energie-opslag Alliantie.

¹⁷ Zie mededeling portefeuillehouder inzake 'Provinciale cofinanciering projecten energieopslag en energieomzetting', 10-5-2022. Online beschikbaar: <https://limburg.bestuurlijkeinformatie.nl/Reports/Item/9fab8b97-e757-483e-985d-d0c01e-acd4b1>

¹⁸ 'Non-firm ATO' is een tijdsgebondencontract, waarin transportcapaciteit wordt gecontracteert in vooraf bepaalde tijdsvensters (vaak buiten piekuren). Bij een groeps-transportovereenkomst ('groeps-TO') delen netgebruikers onderling transportcapaciteit.

6.1.4 Grootschalige opwek van energie

Energie kan op verschillende manieren worden opgewekt, bijvoorbeeld met fossiele brandstoffen, kerncentrales, zonnepanelen, windmolens, waterkracht en biomassa. Duurzame energie, ook wel hernieuwbare energie genoemd, is energie die wordt opgewekt met wind, waterkracht, zon, warmtepompen, warmte-koudeopslag en de inzet van biomassa. Deze hernieuwbare energie komt beschikbaar in de vorm van elektriciteit en warmte. Door het gebruik van duurzame energiebronnen zijn er minder fossiele brandstoffen nodig. Daardoor vermindert de uitstoot van broeikasgassen en van gassen die bijdragen aan de verzuring van het milieu.

Hernieuwbare energie op land: windenergie en zonne-energie via RES'en

Voor de opwek van windenergie en zonne-energie op land zijn de Regionale Energie Strategieën (RES'en) aan zet. In Limburg hebben we twee RES-regio's, namelijk de RES-regio Zuid-Limburg en de RES-regio Noord- en Midden Limburg. Als Provincie zijn wij partner in beide RES regio's, samen met de Limburgse gemeenten en het Waterschap Limburg. Enexis is adviserend lid van de RES regio's. Beide RES regio's werken op dit moment volop aan hun bod voor grootschalige opwek zoals zij dit in 2021 hebben vastgesteld. Daarbij heeft de regio Zuid-Limburg een bod gedaan van 1,3 TWh opgewekte energie in 2030 en de regio Noord- en Midden Limburg een bod van 1,2 TWh in 2030. Waar de RES Noord- en Midden Limburg goed op weg is naar realisatie van het bod in 2030 (66% gereed), staat de doelstelling voor de RES Zuid-Limburg enorm onder druk (slechts 11% behaald). Hiervoor zijn meerdere redenen te geven. Enerzijds de ruimtelijk-landschappelijke beperkingen voor bijvoorbeeld grootschalige windenergie, anderzijds ook politiek-bestuurlijke keuzes vanuit een brede belangenafweging (Einstein telescope, lokaal draagvlak en zuinig omgaan met schaarse ruimte). Wij zullen ons de komende periode samen met de RES-regio's blijven inspannen om de gestelde doelen te halen zoals ook is afgesproken in het coalitieakkoord.

Wat gaan wij doen?

→ Wij zetten in op het behalen van de RES doelen in 2030. We realiseren ons dat de ambitie groot is gezien de uitdagingen omtrent netcongestie en de brede afweging van diverse ruimtelijke opgaven. We zetten in op het behalen van de doelen door het gebruik van tredes 1 t/m 3 van de zonneladder nog meer te stimuleren via zon-op-dak, onderzoek te doen naar de mogelijkheden voor zon boven parkeerplaatsen en het verkennen van het gebruik van bermen langs provinciale en/of Rijkswegen of de ruimte die het Rijksvastgoedbedrijf heeft in haar grondportfolio bekend als het OER¹⁹ traject (Opwek van Energie op Rijksvastgoed). We streven naar meervoudig ruimtegebruik waarbij we de vrije ruimte op daken, gevels en andere plekken binnen en buiten bebouwd gebied (zoals parkeerplaatsen, langs weg- en spoorinfrastructuur, geluidschermen, stortplaatsen etc.) benutten voor zonnepanelen. Hiermee geven we tevens invulling aan motie 3012 'Huizing c.s. inzake betere benutting alternatieve locaties en toepassingen voor zon-PV'.

¹⁹ In het programma Opwek van Energie op Rijksvastgoed (OER) verkent het Rijk waar en hoe met steun van de omgeving grootschalig energie kan worden opgewekt op Rijksgroonden.

²⁰ Kortgezegd betekent dit dat trede 4 niet gebruikt zal worden tenzij het gaat om de volgende uitzonderingsmogelijkheden:

A. Agri-PV: combinatie van een substantiële agrarische functie met een zonnepark;

B. landbouwgronden die op basis van bestuurlijk bindende afspraken in transitie zijn, bijv. gronden die in de toekomst een andere bestemming krijgen zoals woon-werkbestemming, recreatie of overgang naar natuur of gronden die minder geschikt worden voor een landbouwfunctie door verzilting, vernatting of bodemdaling. Zon-PV draagt financieel bij aan het mogelijk maken van de gebiedsgerichte opgaven voor een maximale periode (30 jaar), waarna de gebieden hun definitieve bestemming zullen krijgen.

C. als de aanleg van zonneparken op gronden betekenisvol bijdraagt aan de vermindering van de netcongestie of zorgt voor vergroting van een efficiënter netwerkgebruik (netneutraal).

- Voor de ruimtelijke inpassing van zonne-energie hanteren we de Limburgse zonneladder, niet volgtijdelijk, conform de provinciale omgevingsvisie. Dit is juridisch uitgewerkt in de Omgevingsverordening. Dat betekent dat voor trede 4 zon-op-landbouwgrond een nee-tenzij principe geldt. Trede 5 betreft uitsluitingsgebieden. Ons college alsook het Rijk wenst een terughoudend gebruik van landbouwgrond voor zon-pv. Rijk, IPO, VNG en UvW hebben een bestuursconvenant afgesloten waarin afspraken zijn gemaakt over de criteria²⁰ waaronder landbouwgronden mogen worden ingezet voor grootschalig zon-pv.
- Wij zullen de strikte nee-tenzij-criteria uit het bestuursconvenant als uitgangspunt gebruiken voor een aanpassing van de huidige instructieregels van de Omgevingsverordening in het tweede/derde kwartaal van 2024. Op die wijze komen we als Provincie in een meer sturende rol vanuit het ruimtelijk spoor, conform toezegging 9238, en gaan we, op basis van de aanpassingen in de Omgevingsverordening, met de RES regio's in gesprek over de mogelijkheden die er zijn t.a.v. de RES-boden. We werken samen met de RES-regio Zuid-Limburg aan een actieprogramma om te zorgen voor nieuwe grootschalige opweklocaties op daken, zoals ook eerder daartoe opgeroepen vanuit de Staten met de motie 2944 Jenneskens c.s. inzake Energie en Einstein - realiseer de RES in overleg met Parkstad, en koppelen daaraan onze acties voor verduurzaming van bedrijventerreinen. Tevens zoeken we met betrekking tot trede 4 nee-tenzij-criteria naar (innovatieve) mogelijkheden om meervoudig ruimtegebruik te realiseren door bijvoorbeeld pilots te ondersteunen rondom teelt onder zonneparken en het stimuleren van biodiversiteit;
- Wij vinden het wezenlijk dat bij de ontwikkeling van zon- en windprojecten maximale participatie plaatsvindt van de omgeving. Dit geldt voor zowel de participatie in het totstandkomingsproces als in het eigenaarschap van het project. Daarbij is onze inzet om bij elk project maximaal eigenaarschap en tenminste 51% eigenaarschap van lokale partijen te bereiken. Tevens beogen we te bereiken dat de omgeving kan meeprofiteren, bijvoorbeeld in de vorm van een lagere energierekening;
- Wij werken samen met de gemeenten Venray en Bergen aan de planologische en ruimtelijke inpasbaarheid van de aansluiting van het Energielandgoed Wells Meer op het elektriciteitsnet. Wells Meer levert een significante bijdrage aan het bod van RES Noord- en Midden Limburg;
- Wij organiseren een interactief symposium voor Provinciale Staten waarin de laatste inzichten en resultaten van wetenschappelijke onderzoeken worden gepresenteerd met betrekking tot gezondheidsaspecten van windturbines zoals ook daartoe opgeroepen met motie 3037 'Huizing inzake 'Symposium gezondheidseffecten Industriële windturbines'.

Kernenergie: 'Small Modular Reactors' (SMR's)

Het opwekken van elektriciteit is in de toekomst voor het grootste deel weersafhankelijk gezien het gebruik van zon- en windenergie. Kernenergie kan als basislast mogelijk een rol spelen bij het robuust maken van het (landelijke) systeem. Dit is bijvoorbeeld mogelijk in de vorm van een kleine modulaire reactor, ookwel 'small modular reactor' genoemd.

Het haalbaarheidsonderzoek binnen de Limburgse 'Small Modular Reactors' (SMR's) alliantie loopt. Hierover zijn uw Staten, mede naar aanleiding van motie 2947 Bastiaans c.s. inzake Tot de (kleine) kern komen, geïnformeerd middels een aparte mededeling portefeuillehouder (eerste kwartaal van 2024). Voor de vervolgstappen is het Ministerie van EZK nadrukkelijk aan zet. In het Klimaatfonds is in totaal € 65 miljoen opgenomen voor het versnellen van de ontwikkeling van SMR's via een nader vorm te geven Rijksregeling. Hierbij wordt in eerste instantie gedacht aan het koppelen van SMR-ontwikkelaars aan de Nederlandse maakindustrie. Daarnaast komt het Ministerie van EZK met een programma-aanpak voor ondersteuning van provincies. Op basis van deze landelijke programma-aanpak zullen wij verder invulling geven aan motie 3020 Schyns c.s. inzake 'Rijksgeld voor onderzoek SMR's'.

De rollen en bevoegdheden van de verschillende overheden liggen nog niet vast. Hierover dient de nationale programma aanpak precieze uitkomst te bieden. Op dit moment is duidelijk dat voor kleinere reactoren (<500MW) het bevoegd gezag bij de decentrale overheden ligt met betrekking tot de ruimtelijke inpassing. Denk hierbij aan wijziging bestemmingsplan (plan-MER). Het Rijk (ANVS) heeft voor alle reactoren een belangrijke rol ten aanzien van de regulering en vergunningverlening omtrent oprichting van de inrichting, project-MER, nucleaire veiligheid, beveiliging, ontmantelingsplan, stralingsbescherming (ook van medewerkers) en conventionele (milieu)veiligheid.

Wat gaan wij doen?

- Wij continueren het gesprek met het Rijk over het onderwerp SMR's en onderzoeken daarbij de mogelijkheden tot het doen van een aanvraag ter bevordering van SMR (locatie)onderzoek indien er een Rijksregeling aan de orde is (conform de motie 3020 Schyns c.s. en motie 2947 Bastiaans c.s.) Na bekendmaking van de landelijke programma-aanpak zullen wij uw Staten informeren middels een mededeling portefeuillehouder;
- Wij continueren kennisdeling omtrent kernenergie en de mogelijke rol in de brede energie mix via o.a. de provinciale website met behulp van feitelijke informatie en infographics;
- Wij trekken zo veel mogelijk samen op met andere provincies omtrent het bevorderen van kennisdeling.

Waterstof

Waterstof en daarvan afgeleide energiedragers hebben een belangrijke rol in het energiesysteem wanneer elektriciteit geen oplossing kan bieden. De inzet van waterstof draagt hierdoor bij aan een robuust energiesysteem. De omvang van de productie van waterstofdragers en synthetische brandstoffen is afhankelijk van het vergroten van de elektrolysecapaciteit (productie van waterstof op basis van elektriciteit) en import van waterstof. Tot ca. 2035 zijn groene waterstof en synthetische brandstoffen schaars. Dat betekent dat de toepassing hiervan allereerst zal plaatsvinden op plekken waar weinig tot geen geschikte alternatieven zijn, zoals in de chemische en energie-intensieve industrie, als grondstof en vanwege de vraag naar hogetemperatuurwarmte, en voor zwaar wegtransport, binnen- en zeevaart en luchtvaart. De rol van de Provincie op gebied van waterstof tijdens deze coalitieperiode is beperkt.

Wat gaan wij doen?

- Wij volgen de ontwikkelingen op gebied van waterstof en synthetische brandstoffen;
- Wij blijven inspelen op en rekening houden met Europese en landelijke kaders en subsidiemogelijkheden;
- Ten aanzien van het transport van waterstof, o.a. Delta Rhine Corridor en de landelijke waterstof infrastructuur, pakken wij een grotere (ruimtelijke) rol (zie 6.1.3 Energie-infrastructuur).

Onderdeel in de doelenboom Nieuwe energie en een schoon leefmilieu

Energie wordt efficiënt benut, is betaalbaar en CO₂-arm

- In 2030 is het aandeel huishoudens met een laag inkomen en een woning van lage energetische kwaliteit gedaald van nu 6,6% naar 5%;
- In 2030 is op 70% van de geschikte daken kleinschalige opwek (<15 kWp) via gemiddeld 10 zonnepanelen op dak gerealiseerd, concreet moet dit leiden tot 1.300 MW PV-vermogen in 2030;
- In 2030 bedraagt de CO₂-emissie reductie van de gebouwde omgeving 55% t.o.v. 1990;
- In 2030 bedraagt CO₂/N₂O-reductie van de industrie 55% t.o.v. 1990;
- De energie-infrastructuur is betrouwbaar, wordt efficiënt benut en voorziet beter in de transportcapaciteit voor invoeding en afname van elektriciteit;
- In 2030 is er 2,5 TWh duurzame opwek van energie gerealiseerd voor grootschalige installaties (>15 kWp) in Limburg.

Gebouwde omgeving & warmte

- In 2027 zijn via de SPUK bedrijfsmatig vastgoed 389 kleine en micro-MKB ondernemingen en 201 maatschappelijke vastgoedeigenaren ontzorgd;
- In 2027 is tenminste één wijkgerichte aanpak ondersteund waar energiearmoede onderdeel van uitmaakt;
- In 2025 is er een 'proof of concept' gestart voor WZL;
- In 2027 zijn ten minste 3 initiatieven/samenwerkingsverbanden in Limburg ondersteund die gericht zijn op energiebesparing.

- Ontwikkelen en continueren van de ontzorgingsprogramma's voor bedrijfsmatig en maatschappelijk vastgoed;
- Ondersteunen energiebesparing samen met de Limburgse RES-regio's en woningcorporaties;
- Afronden Duurzaam Thuis regeling en doorverwijzen burgers naar het nationaal Warmtefonds;
- Ondersteunen energiearmoede aanpakken d.m.v. het inrichten van een ondersteuningspool;
- Blijven inzetten op Mijnwater en nemen deel aan de publieke samenwerking Warmtenet Zuid-Limburg (WZL).

Industrie & bedrijventerreinen

- In 2024 hebben alle bedrijven met een energiebesparingsplicht die vallen onder bevoegd gezag van de Provincie een actueel energiebesparing onderzoeksrapport opgeleverd;
- In 2025 hebben minimaal 3 Limburgse maatwerk-bedrijven bindende maatwerkafspraken gemaakt;
- In 2025 is een CES 3.0 Cluster6 en in 2027 is een CES 4.0 Cluster6 opgeleverd met inzicht in vermogensbehoefte van bedrijven per modaliteit;
- In 2027 is via de SPUK bedrijfsmatig vastgoed de organisatiegraad op 49 bedrijventerreinen verhoogd ten behoeve van de verduurzaming van hun bedrijventerreinen;
- In 2027 zijn via de SPUK bedrijfsmatig vastgoed tenminste 10 bedrijventerreinen ontzorgd in hun verduurzaming.

- Verankeren van benodigde capaciteit voor uitvoering van energiebesparingsplicht bij RUD-ZL o.a. door benutten rijksregeling;
- Participeren in de voor Limburg relevante 'maatwerk-afspraken' onder regie van EZK;
- Continueren van de samenwerking met de LEA-bedrijven en geven gezamenlijk uitvoering aan het 'Landelijk actieplan verduurzaming cluster 6-bedrijven';
- Invulling geven aan een ondersteuningsprogramma verduurzaming bedrijventerreinen via o.a. de SPUK-regeling verduurzaming bedrijfsmatig vastgoed en landelijk programma Verduurzaming Bedrijventerreinen;
- Ondersteunen van ondernemerschap en innovatie bij Limburgse bedrijven via Limburgs Energiefonds (LEF) en LIOF.

Energie-infrastructuur

- In 2024 hebben we in kaart welke mogelijkheden de Provincie heeft voor het versnellen van ruimtelijke procedures voor uitbreiding en/of verzwaring van de elektriciteitsinfrastructuur;
- In 2024 heeft de Provincie de bevoegd gezag rol overgenomen van het Rijk voor project 380kV Maasbracht-Graetheide en is de projectbesluitprocedure gestart met als doel om versnelling te realiseren;
- In 2024 is de toekomstgerichte studie Claus centrale opgeleverd;
- In 2025 is er een energievisie voor Limburg opgeleverd;
- In 2025 is er een Provinciaal Meerjarenprogramma Infrastructuur Energie en Klimaat Limburg vastgesteld.

- Benadrukken van de strategische waarde van de Clauscentrale (Maasbracht) en Chemelot (incl. Graetheide) in onze lobby en ruimtelijk borgen van projecten Delta Rhine Corridor, 380kV en aanlandingspunten Wind-op-zee;
- Versnellen waar mogelijk onze ruimtelijke procedures voor de energie-infrastructuur en zoeken naar oplossingen m.b.t. stikstofdeposities;
- Opstellen van provinciaal Meerjarenprogramma Infrastructuur en Klimaat (pMIEK) in 2025 waar we samen met betrokken partners werken aan toekomstbestendige energie-infrastructuur;
- Stimuleren van initiatieven gericht op het efficiënter gebruik van energie zoals batterijopslag, samenwerking op bedrijventerreinen en nieuwe contractvormen (buiten piekuren).

Grootschalige opwek

Limburgs Energiefonds (LEF)

Provinciale Energie Maatschappij

- In 2024 zijn de instructieregels uit de Provinciale omgevingsverordening voor zonnepanelen aangepast in overeenstemming met het bestuursakkoord Rijk-IPO-VNG-UvW;
- In 2024 is er inzicht in de potentie van zon-pv in de tredes 1 t/m 3 en zijn de mogelijkheden voor innovatieve toepassingen voor zon op landbouwgrond inzichtelijk;
- In 2024 is onderzocht of en met wie een aanvraag wordt gedaan voor de nationale programmaanpak SMRs.

- In 2024 hebben we samen met PS duidelijk welke doelen we beogen met het LEF.

- In 2025 is een Statenbesluit genomen inzake de oprichting van de Provinciale Energie Maatschappij.

- Wij zijn partner in de RES-regio's en spannen ons in om de RES-doelen te behalen met tenminste 51% lokaal eigenaarschap bij elk project waarbij de omgeving kan mee profiteren;
- Samen met de RES-regio Zuid-Limburg werken aan een actieprogramma om te zorgen voor nieuwe grootschalige opwek-locaties met innovatieve manieren van meervoudige ruimtegebruik;
- Hanteren van een strikt 'nee, tenzij' voor zonne-energie op landbouwgrond en aanpassen van de instructieregels in de Omgevingsverordening conform het landelijke bestuursconvenant;
- Samen met Limburgse stakeholders gaan we in gesprek met het Rijk over de condities van de nationale programma-aanpak SMRs.

- Herijken strategie van LEF en bezien op welk moment Mijnwater 'ontvlecht' kan worden uit het LEF.

- Stellen een plan van aanpak op voor de Provinciale Energie Maatschappij waarbij we kijken naar warmtenetten, duurzame elektriciteit (o.a. kleinschalig zon-op-dak) en verduurzaming gebouwde omgeving.



6.2 Gezond en veilig leefmilieu

Een gezond en veilig leefmilieu draagt bij aan de leefbaarheid in Limburg, maar ook aan het Limburgse vestigingsklimaat en kenniseconomie. Het verkrijgen en behouden van een gezond en veilig leefmilieu vraagt extra inspanning van de Provincie. Met de komst van de Omgevingswet krijgt de Provincie ook de opdracht om niet meer louter te toetsen aan de normen voor de gezondheidsbescherming, maar ook in te zetten op gezondheidsbevordering (zijnde het verbeteren ten opzichte van de wettelijke norm). Het onderwerp gezondheid heeft in de Omgevingsvisie ook een prominente plek gekregen. In maart 2021 heeft de commissie Van Aartsen geconcludeerd dat het VTH-stelsel in het milieudomein niet goed functioneert.²¹ Gesignaleerd is dat het VTH-stelsel niet voldoet aan de oorspronkelijke bedoeling van de commissie Mans uit 2008 (aanleiding voor op afstand plaatsen van de VTH-taken op het gebied van milieu), het wordt nog steeds gekenmerkt door fragmentatie en vrijblijvendheid waardoor er sprake is van vermijdbare milieuschade. IPO, VNG, OD-NL (koepelorganisatie van de Omgevingsdiensten) en de ministeries van Binnenlandse Zaken & Koninkrijksrelaties en Justitie & Veiligheid hebben gezamenlijk het Interbestuurlijk Programma Versterking van het VTH-stelsel ontwikkeld waarin de aanbevelingen van de commissie van Aartsen zijn geoperationaliseerd.²²

²¹ Adviescommissie Vergunningverlening, Toezicht en Handhaving (2021). Om de Leefomgeving. Omgevingsdiensten als gangmaker voor het bestuur, maart 2021. Online beschikbaar: <https://open.overheid.nl/documenten/ronl-d30f4087-d7dc-4dda-93b6-f398127aa259/pdf>

²² Interbestuurlijk Programma Versterking VTH-stelsel, juli 2022. Online beschikbaar: <https://open.overheid.nl/documenten/ronl-d30f4087-d7dc-4dda-93b6-f398127aa259/pdf>

²³ Zuidelijke Rekenkamer (2022). Vergunningverlening, toezicht en handhaving, december 2022. Online beschikbaar: <https://zuidelijke-rekenkamer.nl/publicaties/onderzoek-vergunningverlening-toezicht-en-handhaving/>

²⁴ P-22-026, 10 februari 2023

Eind 2022 heeft de Zuidelijke Rekenkamer een onderzoek verricht naar vergunningverlening, toezicht en handhaving op het gebied van milieu dat door de Regionale Uitvoeringsdienst namens de Provincie wordt uitgevoerd. In dat rapport concludeert de rekenkamer dat de uitvoering van VTH kwetsbaarheden laat zien die het gevolg zijn van een minimalistische benadering door de Provincie, er in beleid en uitvoering op onderdelen niet wordt doorgepakkt, er nog ruimte is voor verbetering van de uitvoering door de Regionale Uitvoeringsdienst Zuid-Limburg en dat de informatievoorziening aan Provinciale Staten verbeterd moet worden zodat zij hun rol scherper kunnen invullen.²³ De aanbevelingen van de Zuidelijke Rekenkamer zijn door Provinciale Staten overgenomen.²⁴

In 2022 hebben GS besloten tot het uitvoeren van een verkenning naar beleid en handswijzen voor bevordering van de kwaliteit voor de leefomgeving. De uitkomst van deze verkenning is een beschrijving van de mogelijkheden die de Provincie heeft. De inspanning voor een gezond en veilig leefmilieu ziet daarom toe op de uitvoering van wettelijk opgedragen taken en mogelijkheden voor een additionele provinciale inzet mede in het licht van de adviezen van de Commissie van Aartsen, het Interbestuurlijk Programma VTH en de Zuidelijke Rekenkamer.

We houden uiteraard ook oog voor het belang van de industrie voor Limburg. De industrie is immers belangrijk voor onze welvaart, onze positie in de wereld en de bijdrage die zij levert aan grote maatschappelijke transitie, zoals de circulaire economie. Zij levert producten die we nu en in de toekomst in ons dagelijks leven nodig hebben.

Strategie: Werken vanuit vijf uitgangspunten

De verkenning naar beleid voor bevordering van de leefomgeving maakt duidelijk dat de Provincie feitelijk het minimale wettelijke (behoud) doet en in de praktijk niet werkt aan de verbetering van de leefomgeving. De stip op de horizon – een gezond en veilig leefmilieu – is gegeven. Als kompas voor het bepalen van de inzet van de provincie voor een beter leefmilieu wordt gewerkt met een vijftal uitgangspunten. Deze uitgangspunten zijn afgeleid uit de Europese milieubeginselen, de nationale uitgangspunten en de eigen standpunten in de Omgevingsvisie en coalitieakkoord en luiden:

- 1. Transparant over de huidige feitelijke status van het leefmilieu in Limburg;**
- 2. Streven naar verbetering van de kwaliteit van de leefomgeving;**
- 3. Voorkomen is beter dan herstellen (preventie & voorzorg);**
- 4. Milieuruimte moet worden verdiend;**
- 5. Beletten van (vooruit)schuiven van risico's op de leefomgeving.**

Deze uitgangspunten zijn zowel van toepassing op de inhoud alsook op de uitvoering.

Uitgangspunt 1:

Transparant over de huidige feitelijke status van het leefmilieu in Limburg

Dit uitgangspunt leidt ertoe dat de huidige situatie in het veld, hetgeen burgers in de praktijk ervaren en/of aan bloot worden gesteld, het vertrekpunt is. Dat betekent ook dat er duidelijkheid is over welke kennis beschikbaar is en welke kennis nog opgedaan moet worden (in verbinding met paragraaf 4.1). Vanwege de ligging van onze provincie vraagt dat ook aandacht voor de niet of beperkt beïnvloedbare bronnen van luchtverontreiniging (zoals de bronnen in het buitenland). Deze informatie moet ook toegankelijk zijn om als transparant te kunnen worden aangemerkt (zowel vindbaar als op een manier vormgegeven dat deze begrijpelijk is voor een burger). Deze transparantie zorgt ook voor besluiten waarvan de motivering goed navolgbaar is. Een voorbeeld is de beschikbare (afzonderlijke) informatie en databestanden over luchtkwaliteit en geluidshinder meer in samenhang analyseren om tot een betere inschatting van de kwaliteit van het leefmilieu te komen voor een locatie of gebied.

Uitgangspunt 2:

Streven naar verbetering van de kwaliteit van de leefomgeving

Dat betekent dat de inzet is om de huidige kwaliteit van de leefomgeving te behouden en waar mogelijk en haalbaar te verbeteren. Oog hebben voor de gezondheid van de Limburger is een publiek belang dat bij grote fysieke ingrepen meegewogen dient te worden indien er sprake is van een mogelijke directe impact. Het voldoen aan de wet moet, maar daarnaast zijn er ook situaties dat er ruimte is voor het stellen van voorwaarden die zorgen voor een verbetering en daarmee een gezondere en veiligere leefomgeving. Dit betekent niet dat het onmogelijke wordt gevraagd. Een voorbeeld hiervan is dat bij de aanleg van een randweg er gekozen voor kan worden om 'stil asfalt' te gebruiken nabij bewoonde gebieden.

Uitgangspunt 3:

Voorkomen is beter dan herstellen (preventie & voorzorg)

Dit uitgangspunt betekent dat als er nieuwe wetenschappelijke inzichten zijn die vragen om ingrijpen, er ook tijdig wordt ingegrepen. Vanuit het voorzorgsbeginsel kan dat soms betekenen dat deze actie al gebeurt ook als de wet daarvoor nog in ontwikkeling is. Dit kan ook een effectieve en doelmatige toezichts- of handhavingsactie betreffen. Dit moet ertoe leiden dat burgers niet aan ongeoorloofde en ongewenste risico's worden blootgesteld.

Dit uitgangspunt betekent ook dat de innovaties die de provincie aanjaagt voor bepaalde beleidsdoelen, op het moment dat deze zich heeft bewezen, ook gaat leiden tot een verschuiving wat de reikwijdte is wat als acceptabele belasting wordt gezien. Een voorbeeld is het niet toestaan dat afval wordt gestort als daarvoor een goede betaalbare techniek is om deze afvalstroom nuttig toe te passen (stimuleren van circulair gebruik).

Uitgangspunt 4:

Milieuruimte moet worden verdiend

Met het verlenen van een vergunning voor een milieubelastende activiteit worden de daaruitvloeiende maximale negatieve gevolgen voor de leefomgeving geaccepteerd. De eens geaccepteerd gevolgen voor de leefomgeving hoeven niet voor altijd acceptabel te zijn, deze afweging kan in de loop van de tijd wijzigen. Door innovatie kan dezelfde milieubelastende activiteit minder effecten veroorzaken waardoor ook een kritische houding op het in stand houden van de acceptatie van de gevolgen voor de leefomgeving op zijn plaats is.²⁵ Bij zeer belastende activiteiten is het op zijn plaats dat de huidige milieuruimte eerst wordt verkleind, door verzachtende maatregelen ten gunste van de leefomgeving te nemen, alvorens een groei van de activiteit wordt toegestaan. Het vrijkomen van de milieuruimte kan ten gunste van de omgeving komen, maar ook ten gunste van andere activiteiten. Door te sturen op een afname van de milieubelasting wordt concreet gewerkt aan een verbetering van het leefmilieu én ontstaan prikkels voor innovatie en de inzet van de meest stille en schone toestellen of andere technieken. Dit uitgangspunt is inmiddels gemeengoed bij de vergunningverlening voor regionale en landelijk luchthavens. Pas wanneer een luchthaven beter presteert (i.c. beter dan de autonome vlootvernieuwing), ontstaat er ruimte voor groei. Die groei is dan 'verdiende' groei, waarmee o.a. het eerder en meer inzetten van schone en stillere vliegtuigen wordt beloond. Een voorbeeld is het Statenbesluit over de toekomst van Maastricht Aachen Airport, waarbij een toekomstscenario is gekozen dat de huidige vergunde ruimte van 13.700 'ernstig gehinderden' stapgewijs terugbrengt naar 4.200 ernstig gehinderden in 2035. Een ander voorbeeld is dat bij vergunningverlening van een milieubelastende activiteit de productie van de afgelopen jaren in ogenschouw wordt genomen tezamen met de uitbreiding en een realistisch emissieplafond vergund in plaats van het oude emissieplafond te handhaven. Bij volledig nieuwe activiteiten is er geen sprake van een bestaande belasting waarop kan worden inverdiend. In dat geval zorgt uitgangspunt drie 'Voorkomen is beter dan herstellen (preventie & voorzorg)' dat de activiteit naar de huidige stand van de techniek is ontworpen en daardoor burgers niet aan ongeoorloofde en ongewenste risico's worden blootgesteld. Dit uitgangspunt zorgt ervoor dat er geen ongelimiteerde toename van effecten op de leefomgeving kan plaatsvinden

²⁵ De zogenaamde 'bestaande rechten' hebben betrekking op de vergunde activiteiten, niet op de milieueffecten daarvan. Bij een revisievergunning moeten deze rechten worden gerespecteerd, tenzij er een wettelijke bevoegdheid bestaat voor aantasting.

Uitgangspunt 5:

Beletten van (vooruit)schuiven van risico's op de leefomgeving

Belastende activiteiten moeten integraal worden beschouwd en worden overwogen wat de optimale keuze is gezien de kwaliteit van de leefomgeving. Belangrijk is dat vanuit het brede welvaartsdenken ook het aspect van de belangen van 'hier en nu' worden afgewogen tegen 'later en elders' van volgende generaties.²⁶ Een voorbeeld is dat de ambities van het Schone Lucht Akkoord er niet per se voor zorgen dat bij vergunningverlening de reductie van fijnstof boven de beperking van andere milieuschade gaat. Dit is altijd maatwerk, vaak per gebied of locatie maar met oog op de toekomst en de langere termijn.

Met deze uitgangspunten wordt er nader invulling gegeven aan het milieubeleid en de robuuste uitvoering daarvan voor de komende jaren. Uiteindelijk is het altijd een politiek-bestuurlijk weging tussen de impact op de leefomgeving en andere waarden, waarbij er weloverwogen keuzes worden gemaakt en uitgelegd. Het gaat dan om een versterking en nadere uitwerking van de provinciale kerntaken.

Om een gezond en veilig leefmilieu te verkrijgen en te behouden is enerzijds relevant wat we doen en anderzijds hoe we dat doen. Dit werken wij hieronder uit aan de hand van een drietal lijnen:

- Bevorderen van een schone leefomgeving (6.2.1);
- Versterking uitvoering kerntaken (6.2.2);
- Een robuuste uitvoering van het VTH-beleid (6.2.3).

²⁶ Zie ook website van het Planbureau voor de Leefomgeving (PBL): www.pbl.nl/brede-welvaart-in-de-regio



6.2.1 Bevordering van een schone leefomgeving

In maart 2021 heeft de Provincie Limburg het Schone Lucht Akkoord (SLA) ondertekend. Op dit moment geldt binnen de Provincie Limburg geen aanvullend beleid op het gebied van lucht, licht, geluid en geur. Wel zijn er in de Omgevingsverordening Limburg verplichtingen opgenomen ten aanzien van stiltegebieden. Het SLA heeft daarmee nog geen vertaling gekregen in beleidsregels of in de Omgevingsverordening. Dat leidt ertoe dat de doelstellingen van het SLA niet afdwingbaar zijn. Op landelijk niveau, maar ook in andere provincies wordt er momenteel gewerkt aan milieuprogramma's. In de provincies bijvoorbeeld met een of meerdere chemieclusters of zware industrie is of wordt additioneel beleid ontwikkeld (zoals in Brabant, Groningen en Noord-Holland). Er wordt een Nationaal Milieuprogramma opgesteld dat verder met provincies wordt uitgewerkt. Tenslotte is er vanuit de nieuwe Omgevingswet de opdracht om te werken aan gezondheidsverbetering. Het bevorderen van een schoon en vooral gezond en veilig leefmilieu is dus met deze ontwikkelingen én de aanbevelingen vanuit de Commissie van Aartsen, de Zuidelijke Rekenkamer een belangrijke prioriteit voor Limburg voor de komende jaren.

In het coalitieakkoord is de opdracht aan het college gegeven om mede op basis van de uitgevoerde verkenning te werken aan een intensivering van het milieubeleid de komende jaren. In de verkenning is een analyse gemaakt van de mogelijke maatregelen voor het verbeteren van de kwaliteit van het leefmilieu die nodig zijn om de fysieke gezondheid daadwerkelijk te verbeteren. Tevens zijn er ook suggesties gedaan welke doorvertaling in het beleid noodzakelijk is om dit in de uitvoering te kunnen afdwingen, dan wel bij het ontbreken van dwingende of concrete doelstellingen welke gezondheidsbevorderende maatregelen kunnen worden getroffen. Een gezondheidsbevorderende maatregel kan zijn het stellen van bepaalde voorwaarden aan de toestemming voor de milieubelastende activiteit (bronbeleid). Met de nieuwe Omgevingswet kunnen ook zogenaamde omgevingswaarden worden gesteld die streven naar een bepaalde kwaliteit op leefomgevingniveau. Bij zo'n waarden moet het bevoegd gezag een programma opstellen voor de monitoring en (indien nodig) bestrijding van overschrijding. Deze waarden en bijbehorende programma's moeten rekening houden met de effecten van niet beïnvloedbare bronnen. Tenslotte is het van belang dat het verbeteren van het leefmilieu prominenter aan de voorkant wordt meegewogen bij grote majeure opgaven en het wegen van de verschillende (andere) belangen. Door de uitdagingen gebiedsgericht aan te pakken krijgen de diverse belangen die spelen op een locatie of in een gebied het juiste gewicht. Het is en blijft uiteindelijk altijd een politiek-bestuurlijke weging van de diverse belangen. Het is wel belangrijk dat de belangen van het leefmilieu tijdig, zorgvuldig en weloverwogen worden meegewogen.

Bij de vervolgstap op de verkenning naar het concretiserend milieubeleid is het bepalen van doelmatige en rechtvaardige vervolgcacties die leiden tot gezondheidswinst. De in paragraaf 6.2 geformuleerde uitgangspunten vormen de basis voor het maken structurende keuzes. Dit moet leiden tot een perspectief op de uitvoering waarbij de verschillende milieuaspecten in onderlinge samenhang zijn gezien.

De verkenning ziet primair op de thema's als geluid, stilte, luchtkwaliteit (in de zin van het Schone Luchtakkoord) en externe veiligheid, maar roept ook op voor aandacht voor (potentieel) zorgwekkende stoffen (waar ook de Zuidelijke Rekenkamer de provincie heeft gewezen), afvalbeleid in relatie tot het aanjagen van de circulaire economie en andere hinderaspecten. Dat betekent niet dat we nieuwe taken gaan uitvoeren, maar dat we onze kerntaken integraal beschouwen en versterkt gaan uitvoeren.

Wat gaan wij doen?

- Op basis van de verkenning naar het concretiserend milieubeleid formuleren wij een aanpak voor het behalen gezondheidswinst en geven wij hier invulling aan. Onderdeel van (maar niet beperkt tot) deze aanpak is dat wij, op basis van de door de verkenning verkregen inzichten doelmatige en rechtvaardige regels (verordening of beleidsregels) opstellen. Deze aanpak moet het maken van een brede integrale afweging van de verschillende belangen bij de vorming van beleid of inzet van een VTH-instrument in een specifiek geval ondersteunen;
- Wij gaan bij plannen, programma's of projecten van provinciaal belang de impact op de gezondheid door de veranderde leefomgevingskwaliteit deugdelijk en kenbaar meewegen in de belangenafweging. Een proces dat leidt tot het integraal ontwerpen van ruimtelijke plannen/fysieke ingrepen waarbij (het voorkomen van) milieuschade een elementair onderdeel is. De Provincie zet zich actief in om bij haar eigen fysieke projecten de leefomgeving ter plaatse te bevorderen door zich mede te baseren op overtuigende onderzoeken over de impact op het leefmilieu en indien gepast het instellen van een omgevingsfonds;
- Wij gaan integrale gezondheidsindicatoren vaststellen. Hierdoor wordt breder gemonitord dan enkel milieueffecten (maar ook wat het gevolg is van bepaalde blootstelling);
- Daar waar mogelijk gaan wij onze krachten bundelen met andere provincies dan wel door grensoverschrijdende samenwerking met Vlaanderen en Noordrijn-Westfalen te verstevigen.

6.2.2 Versterking uitvoering kerntaken milieu

De vervolgstap op de ontwikkeling van een samenhangende aanpak ter bevordering van de kwaliteit van de leefomgeving is het bepalen op welke wijze de uitvoering van de kerntaken hieraan kan bijdragen. Voor het maken van structurerende keuzes geeft de verkenning de aanbeveling om aan de hand van de vijf uitgangspunten een samenhangend overzicht van tactisch-operationele maatregelen te ontwikkelen om zo de bestaande kerntaken versterkt uit te voeren. Daarvoor zullen vervolgonderzoeken moeten worden uitgevoerd op het gebied van doeltreffendheid, doelmatigheid en een integrale effectrapportage. In deze vorm moet de weg naar de bevordering van de leefomgeving tegemoetkomen aan de aanbevelingen van de Zuidelijke Rekenkamer alsook concrete stappen ter uitvoering van het veiligheidsconvenant Chemelot.

Wat gaan wij doen?

- De kerntaken die de Provincie op het gebied van bescherming van het leefmilieu heeft en de komende jaren uitvoering krijgen zijn:
- Invullen bestuurlijke afwegingsruimte bij bedrijven met een verhoogde kans op milieuverontreiniging en/of verhoogde risico's op zware ongevallen (gevaarlijke stoffen);
- In voorkomend gevallen verstrekken van zienswijzen bij (voorbereidende) besluitvorming van fysieke ingrepen met een provinciaal belang over de impact op de kwaliteit van de leefomgeving;
- Vaststellen en beheren van de geluidproductieplafonds van provinciale wegen en het treffen van de benodigde geluidreducerende maatregelen;
- Vaststellen en beheren van de geluidsproductieplafonds voor de regionale industrieterreinen (Chemelot en Swentibold/Nedcar);
- Het verduidelijken van de regels rondom stiltegebieden en de inzet van het VTH-instrumentarium hierop alsmede de monitoring;
- het meten & monitoren van de luchtkwaliteit en het treffen van maatregelen ter uitvoering van het Schone Luchtakkoord;
- Uitvoeren van het project 'Uitvraag ZZS' (aanbeveling Zuidelijke Rekenkamer);
- Uitvoeren van de motie 3015 Berghorst c.s. "Onderzoek de gezondheidseffecten van Chemelot".
- Uitvoeren van het veiligheidsconvenant Chemelot (n.a.v. het OVV rapport van 2018 "Chemie in samenwerking");
- Uitvoeren van tellingen van vervoer gevaarlijke stoffen op provinciale wegen en zorgdragen voor de openbaarheid van deze gegevens;
- Het sluiten en de organisatorische en financiële nazorg van stortplaatsen;
- Inbrengen van de Limburgse belangen in het Nationaal Programma Ruimte voor Defensie;
- Uitvoeren van de taken/bevoegdheden in het kader van de luchtvaartregelgeving.

De aanpak in paragraaf 6.2.1 leidt tot een uitvoeringsstrategie en de invulling van de taken binnen het milieudomein in paragraaf 6.2.2 leidt tot een samenhangend overzicht van tactisch-operationele maatregelen in het milieudomein. Bij voorkeur worden beiden integraal vervat in de vorm van een programma zoals bedoeld in de Omgevingswet.

6.2.3 Een robuuste uitvoering via het VTH-beleid

Op welke manier het VTH instrumentarium wordt ingezet bij het uitvoeren van de provinciale wettelijke taken op het gebied van milieu, natuur, (zwem)water, bodem, onderaardse kalksteengroeves en ontgrondingen wordt uitgewerkt in het VTH beleidsplan 2024 (voorjaar 2024). Hierin wordt ook ingegaan de manier waarop de bestuursrecht- en strafrechtketen elkaar kunnen versterken bij de aanpak van illegaliteiten. Een van de manieren om dat te doen is inzetten op versterking van de inzet van provinciale BOA's (ook wel de Groene Brigade genoemd).



Het betreft hier specifiek onze wettelijke taak op het gebied van flora en fauna, die als het gaat om strafrechtelijke handhaving, primair gericht is op het tegengaan van stroperij door de provinciale BOA's. Als het gaat om andere criminele activiteiten en brede ondermijnende criminaliteit in het buitengebied, is dit een verantwoordelijkheid van de politie en het openbaar ministerie. Vanuit het Kader Provincie Midden in de Samenleving maakt de Commissaris van de Koning wel samen met de medeoverheden werk van het tegengaan van bestuurlijke en ambtelijke ondermijning.

VTH in het milieudomein: In 2020 kreeg de commissie Van Aartsen de opdracht van de staatssecretaris van Infrastructuur en Waterstaat om een analyse te maken van het VTH-stelsel in het milieudomein. In 2021 is het rapport 'Om de leefomgeving' van de commissie Van Aartsen gepubliceerd. De belangrijkste constatering van deze commissie is dat het stelsel niet goed functioneert en niet voldoet aan de oorspronkelijke bedoeling van de commissie Mans. Het stelsel wordt nog steeds gekenmerkt door fragmentatie en vrijblijvendheid. De handhaving laat te wensen over. Dit heeft vermijdbare schade aan de leefomgeving en daarmee gezondheidsschade, economische schade en bestuurlijke schade tot gevolg. Belangrijke oorzaken voor het niet goed functioneren zijn het gebrek aan robuustheid en onafhankelijkheid van omgevingsdiensten. Daarover heeft de commissie een tiental aanbevelingen gedaan.

In december 2022 heeft de Zuidelijke Rekenkamer het rapport inzake vergunningverlening, toezicht en handhaving gepubliceerd. Het onderzoek heeft zich specifiek gericht op de uitvoering van milieutaken (Wabo) en externe veiligheid (Brzo) door de RUD Zuid-Limburg. Het ZRK-onderzoek laat parallellen zien met de bevindingen van de commissie Van Aartsen. De belangrijkste bestuurlijke hoofdpunten uit het rapport waren:

1. De uitvoering van VTH toont kwetsbaarheden die zijn gerelateerd aan de politiek/bestuurlijke keuze van de provincie voor een minimalistische benadering;
2. In het beleid en de uitvoering wordt op verschillende onderdelen niet doorgepakt, wat ten koste gaat van effectiviteit en doelmatigheid;
3. De RUD Zuid-Limburg (RUD ZL) heeft als zelfstandige organisatie de uitvoering overwegend op orde, maar bij sommige processen is er nog wel verbetering wenselijk.
4. De informatievoorziening van Gedeputeerde Staten (GS) aan Provinciale Staten (PS) behoeft verbetering op het punt van integraliteit/totaaloverzicht, PS kunnen hun rol scherper invullen.

In de Statenvergadering van 10 februari 2023 hebben Provinciale Staten de aanbevelingen van de ZRK overgenomen en Gedeputeerde Staten opdracht gegeven om de aanbevelingen die hen regarderen op te pakken. In het coalitieakkoord is opgenomen dat we deze aanbevelingen zullen implementeren.

Werken met robuustheidscriteria voor uitvoeringsdiensten en provinciale standpunt

Sinds 1 juli 2022 loopt er een interbestuurlijk programma voor de versterking van het VTH-stelsel (IBP VTH), waaraan het Rijk, IPO, VNG en Omgevingsdienst NL deelnemen. Het doel van dit interbestuurlijk programma is invulling te geven aan de aanbevelingen van de commissie Van Aartsen over de toekomst van het VTH-stelsel in Nederland. Het IBP raakt daarmee de toekomst van de RUD Limburg Noord en de RUD Zuid-Limburg, dus ook de Provincie Limburg. Het IBP VTH bestaat uit zes pijlers:

1. Robuuste omgevingsdiensten en financiering;
2. Bestuursrechtelijke en strafrechtelijke handhaving en vervolging;
3. Informatievoorziening VTH;
4. Kennisinfrastructuur en arbeidsmarkt;
5. Onafhankelijke uitvoering van toezicht en handhaving;
6. Monitoring kwaliteit milieutoezicht.

Voor deze zes pijlers worden criteria en maatregelen uitgewerkt om het VTH-stelsel te versterken. Dit gebeurt op basis van een samenwerking van gelijkwaardig partnerschap tussen Rijk, provincies, gemeenten en omgevingsdiensten, ieder vanuit zijn eigen verantwoordelijkheid en bevoegdheid. In de mededeling portefeuillehouder van 3 november 2023 zijn uw Staten geïnformeerd over de verdere uitwerking van deze pijlers en de criteria.²⁷ Tevens is daarin het provinciale standpunt verwoord en een pad geschetst voor het vervolg.

²⁷ Mededeling portefeuillehouder inzake robuustheidscriteria Interbestuurlijk programma Versterking VTH-stelsel, 3 november 2023. Online beschikbaar: <https://limburg.bestuurlijkeinformatie.nl/Reports/Item/ef5ea12f-e702-40eb-af58-eb8c29a799f3>

Wat gaan wij doen?

- Ten aanzien van de netwerksamenwerking van de RUD Limburg Noord heeft het college aangegeven richting het Algemeen Bestuur deze niet wenselijk te vinden, omdat deze ons inziens niet voldoet aan de robuustheidscriteria, niet conform de bedoeling van de wetgever is en op onderdelen kwetsbaar is. De vergunningverleners, toezichthouders en handhavers zijn in dienst van de gemeenten. Van een bundeling of uitwisseling van expertise is feitelijk weinig sprake. De directeur van de RUD LN heeft geen mandaat om zelf reguliere (handhavings) besluiten te kunnen nemen. Het weerstandsvermogen is laag;
- Ten aanzien van de RUD Zuid-Limburg willen wij, conform het coalitieakkoord, van een minimalistische naar een robuuste uitvoering, met voldoende capaciteit en de bijbehorende aanvullende middelen. De basis daarvan ligt bij het implementeren van de aanbevelingen van de Zuidelijke Rekenkamer. In de opdracht aan de RUD Zuid-Limburg voor 2024 worden deze aanbevelingen verder geïmplementeerd. Wij hebben tijdens de bestuurlijke conferentie van de RUD ZL op 12 oktober 2023 dit standpunt ingebracht en de directeur van de RUD ZL gevraagd voorstellen uit te werken om robuuster te worden.

- Wij onderzoeken momenteel verschillende toekomstscenario's voor het Limburgse VTH-stelsel. Daarover gaan wij in gesprek met PS in het eerste kwartaal van 2024. Dit vergt nog een nadere oriëntatie op de voor- en nadelen, samen met de partnerorganisaties. Voor de robuustheid van omgevingsdiensten achten wij verschillende factoren van belang. Daarbij dient niet alleen gekeken te worden naar omvang en budget, maar ook naar het gewenste kwaliteitsniveau, de onafhankelijke positie van de directeur, de wijze van financiering (impact gemeentefinanciën), schaalvoordelen én –nadelen, de uniformiteit in het takenpakket en de efficiëntie van de werkprocessen. Daarom is het van belang de verschillende pijlers van het IBP VTH en de verdere maatregelen die daaruit voortkomen in samenhang te bezien.
- Wij zullen een duidelijke opdracht (mede verduidelijkt door de invulling van de bestuurlijke afwegingsruimte) aan de RUD Zuid-Limburg verstrekken.
- Op 5 december 2023 heeft het college het VTH Uitvoeringsprogramma 2024 vastgesteld. Hierin is, vooruitlopend op het VTH-beleidsplan (verwacht: voorjaar 2024), de VTH-strategie opgenomen. De VTH-strategie bestaat uit een vergunningenstrategie, een toezichtstrategie, een handhavingsstrategie en een gedoogstrategie. Wij hanteren de Landelijke handhavingsstrategie Omgevingswet (LHSO) en de landelijke nota Gedogen in Nederland.
- Wij stellen een VTH beleidsplan op (verwacht voorjaar 2024) waarin de wijze van inzet van het VTH instrumentarium wordt beschreven voor alle thema's waar de provincie een wettelijke taak heeft. Vooruitlopend hierop is op 5 december 2023 door het college het VTH Uitvoeringsprogramma 2024 vastgesteld. Hierin is de VTH-strategie opgenomen voor uitvoering van de provinciale VTH taken. Deze strategie bestaat uit een preventie-, vergunningen-, toezicht-, Landelijke handhavingsstrategie Omgevingswet (LHSO) en de landelijke nota Gedogen in Nederland.

Onderdeel in de doelenboom Nieuwe energie en een schoon leefmilieu

Een schone, gezonde en veilige leefomgeving

- In 2027 is de gezondheid van de Limburger bevorderd door verbetering van de kwaliteit van de leefomgeving t.o.v. 2020 middels:
 - Verminderen blootstelling aan luchtverontreinigende stoffen
 - Verminderen geluidsoverlast & bevorderen van stilte
 - Verminderen emissies verontreinigende stoffen naar lucht
 - Voorkomen van vermijdbare milieuschade, c.q. het (vooruit)schuiven van milieuschade
- In 2027 zijn risico's op ongelukken met gevaarlijke stoffen bij bedrijven of tijdens transport ingeperkt t.o.v. 2020.

Bevordering schone leefomgeving

Versterking uitvoering kerntaken

- In 2027 zijn, op basis van de verkenning naar concreterend milieubeleid, het Zuidelijke Rekenkamerrapport en de aanbevelingen van de Commissie van Aartsen, concrete toetsings- en monitoringscriteria vastgelegd in de Omgevingsverordening en/of andere provinciale beleidsregels ter bescherming en bevordering van een schone, gezonde en veilige leefomgeving.
- In de periode 2024-2027 wordt bij belangenafweging in geval van alle plannen, programma's of projecten met een provinciaal belang, het milieubelang te allen tijde transparant meegewogen;
- In de periode 2024-2027 is er meer inzicht en handelingsperspectieven verkregen in te behalen gezondheidswinst voor het Limburgse leefmilieu;
- In uiterlijk 2024 zijn integrale gezondheidsindicatoren vastgesteld

- Vermindering van (ernstige) hinder en slaapverstoring door verkeerslawaaï t.o.v. 2023;
- Geen uitbreiding van de toegestane geluidproductie afkomstig van regionale industrieterreinen en anderzijds geen nieuwe geluidgevoelige gebouwen die bedrijven op een regionaal industrieterrein beperken in de te veroorzaken geluidproductie t.o.v. 2023;
- 40 dB in de stiltegebieden zoals aangewezen in de Omgevingsverordening;
- In 2030 is er door Limburg aantoonbaar bijgedragen aan de landelijke doelstelling van 50% gezondheidswinst t.o.v. 2016 met een verbetering van de luchtkwaliteit in Limburg;
- Overzicht van provinciale bedrijven met uitstoot van zeer zorgwekkende stoffen in 2024;
- Uitvoering gegeven aan de opdrachten en taken waarvoor de provincie aan de lat is op grond van het "Convenant voor een veilige ontwikkeling van Chemelot en haar omgeving".

- Het afronden van de verkenning naar concreterend milieubeleid en het formuleren van vervolgstappen in lijn met de verkenning t.b.v. van optimale afstemming tussen ontwikkeldoelen, gebruiksruimte en bescherming omgevingskwaliteit.
- Op basis van de opgedane kennis bepalen we de doelen voor gezondheidsverbetering
- Milieu- en gezondheidseffecten expliciet meewegen (al dan niet in de vorm van een milieueffectrapportage) bij ruimtelijke plannen met provinciaal (ruimtelijk of milieu) belang;
- Milieu- en gezondheidseffecten expliciet meewegen (al dan niet in de vorm van een milieueffectrapportage) bij projecten of programma's met een provinciaal belang (GS als initiatiefnemer, aandeelhouder en/of bevoegd gezag);
- (IPO-) Kennisdeling via het Platform Gezonde leefomgeving en grensoverschrijdende samenwerking (NRW en Vlaanderen).

- Vaststellen van het van Actieplan Omgevingslawaaï en het uitvoeren van (de daaruit volgende) geluidreducerende maatregelen bij hoogbelaste gebieden;
- Vaststellen en beheren van geluidsproductieplafonds bij provinciale wegen en regionale industrieterreinen (zoals aangewezen in de Omgevingsverordening);
- Uitvoeren van tellingen van vervoer gevaarlijke stoffen op provinciale wegen en zorgdragen voor de openbaarheid van deze gegevens;
- Verstrekken van 1 sluitingsverklaring voor 1 van de 4 stortplaatsen en organiseren van eeuwigdurende nazorg;
- Uitvoering geven aan het veiligheidsconvenant Chemelot (n.a.v. het OVV rapport van 2018 "Chemie in samenwerking");
- Uitvoering geven aan motie 3015 Berghorst c.s. "onderzoek de gezondheidseffecten van Chemelot";
- Ontwikkelen en uitvoeren van maatregelen in het kader van het Schone Luchtakkoord;
- Herinrichting van het provinciale luchtmeetnet in 2024 afronden en metingen verrichten om inzicht te krijgen in de huidige luchtkwaliteit van Limburg;

Versterking uitvoering kerntaken

- Uitvoering gegeven aan motie 3015 Berghorst c.s. "Onderzoek de gezondheidseffecten van Chemelot".
- Openbare geografische informatie van de vervoer van gevaarlijke stoffen op de provinciale wegen beschikbaar.
- Effectieve sluiting van een van de stortplaatsen en georganiseerde nazorg in 2027.
- Behartiging van belangen van de kwaliteit van de leefomgeving bij regionale burger en militaire luchtvaartactiviteiten.

Robuuste uitvoering VTH-beleid

- In de periode 2024-2027 zijn de landelijke ontwikkelingen en (wettelijke) kaders vertaald in een efficiënte vergunningverlening, toezicht en handhaving;
- Periodiek geactualiseerd VTH-Beleidsplan waarin de uitvoerings- en handhavingstrategie is bepaald en richting is gegeven aan de RUD Zuid Limburg.

- Uitvoering geven aan het project 'Uitvraag ZZS' (aanbeveling Zuidelijke Rekenkamer);
- Herzien regels ter bescherming van stiltegebieden in de Omgevingsverordening en het uitvoeren van vergunningverlening, toezicht en handhaving;
- Inbrengen van de Limburgse belangen in het Nationaal Programma Ruimte voor Defensie;
- Herzien beleidsregels voor het opstijgen/landen van het luchtvaarttuig buiten een luchthaven en herzien van de verordening over luchthavens.
- Deelnemen/voorzitten commissies t.b.v. belangenbehartiging t.a.v. regionale luchthavens (CAL, COVM en CRO),

- Het periodiek actualiseren van het VTH-Beleidsplan en het jaarlijks vaststellen van VTH Uitvoeringsprogramma waarin de beleidscyclus is gesloten en de uitvoerings- en handhavingstrategie is verankerd;
- Het verstrekken van een opdracht aan de RUD ZL voor vergunningverlening, toezicht en handhaving met inachtneming van landelijke en provinciale regels.
- Het versterken van (de inzet van) het VTH-instrumentarium op basis van afspraken tussen Rijk, gemeenten en provincies ten aanzien van de naleving van milieuregels in Nederland (IBP VTH n.a.v. de aanbevelingen van de Cie. van Aartsen)

Welke dwarsverbanden liggen er met andere kaders?

De maatschappelijke opgaven van Limburg en de dagelijkse leefwereld van mensen vragen om een provinciaal beleid dat zich actief verplaatst in de opgaven van de Limburger. Dat vergt samenwerking, afstemming en waar nodig rolvastheid. De gestelde ambities in het coalitieakkoord en het kernbeleginsel van collegiaal bestuur betekent dat dit kader Nieuwe Energie en Schoon Leefmilieu per definitie is verbonden met andere beleidsterreinen en provinciale aandachtsvelden. In het voorafgaande is op onderdelen reeds ingegaan op de dwarsverbanden met andere kaders en thema's. Hieronder geven wij de belangrijkste dwarsverbanden nogmaals weer.

Beleidskader 'Werken aan een toekomstbestendige economie'

07

- Er is een nauwe samenwerking op het gebied van de zogeheten 'maatwerkafspraken' die de Rijksoverheid maakt met de grote bedrijven in Nederland. Voor Limburg gaat het om afspraken voor de Chemelot-bedrijven OCI, AnQore, SABIC en Fibrant. De Provincie is hier partner in. Enerzijds beleidsmatig als het gaat om verduurzaming en circulaire transitie, anderzijds ook via VTH-expertise als het gaat om het verbeteren van het leefmilieu;
- Als het gaat om de toekomst van de Limburgse maakindustrie wordt er gezamenlijk opgetrokken om hierin ook de verduurzamings- en leefmilieuaspecten mee te nemen, zoals bijvoorbeeld de energiebespaarplicht van bedrijven en welke type bedrijvigheid bijvoorbeeld in acquisitietrajecten wenselijk zijn voor Limburg;
- Samen met de netbeheerders verkennen wij op welke wijze wij aanvullend op de eigen verantwoordelijkheden van TenneT en Enexis versterkte invulling kunnen geven aan de arbeidsmarktbehoefte en om- of bijscholingsprogramma's om de energietransitie te versnellen. Wij zullen de kennis die reeds beschikbaar is bij de Human Capital Agenda van de Topsector Energie benutten;
- Daar waar het gaat om de relatie tussen energie en circulaire economie vervult het Limburgs Energie Fonds en het eerdere Statenbesluit van het Provinciaal Circular Dept Fund (PCDF) een nauwe samenhang tussen de beide kaders. In het kader van de circulaire transitie kan het thema van 'groen gas' een rol spelen bij het stimuleren van kringlooplandbouw.
- Daar waar innovatie leidt tot een bewezen betaalbare techniek zorgt dat voor een nieuwe standaard voor milieubelastende activiteiten;
- In het kader van de circulaire economie is het relevant dat afvalstoffen weer worden ingezet als grondstof. Dat vraagt een kritische houding naar het toestaan van het storten van afvalstoffen of andere minder hoogwaardige verwerking van afvalstoffen;

- Om te komen tot een industrie die ook oog heeft voor de kwaliteiten van de leefomgeving waarin ze is/wordt gehuisvest, vraagt dat dat de kwaliteiten van de leefomgeving een integraal onderdeel zijn bij in de ontwerpfase bij (milieubelastende) activiteiten. Dan wel het instellen van een omgevingsfonds om de gevolgen van milieuschade te verzachten.

Beleidskader ‘Leefbare Steden en Dorpen’

- In het Ruimtelijk Voorstel van de Provincie aan het Kabinet is het van belang dat nieuwe energie-infrastructuur goed ruimtelijk wordt ingepast, waarbij veiligheid en gezondheid geborgd zijn. En dat bestaande en nieuwe energie-infrastructuur optimaal wordt benut om de aanleg van onnodig (lange) nieuwe aansluitingen te voorkomen. Er is meer regie, sturing en prioritering gewenst, met het oog op een betere koppeling tussen ruimtelijke ontwikkelingen en aanbod van energie (energiesysteemintegratie). En zo mogelijk ook versnelling van realisatie van energie-infrastructuur;
- Daar waar het gaat om de leefbaarheid in steden en dorpen kan de leefkwaliteit op onderdelen soms verbeterd worden door concrete ingrepen om de milieudruk voor een wijk en buurt. Denk bijvoorbeeld aan nabije industrie of provinciaal wegverkeer, maar ook oog hebben voor een zorgvuldige ruimtelijke inpassing van bijvoorbeeld windenergie in relatie tot de bebouwde omgeving. Vaak vergt dit brede gebiedsgerichte weging waarin meerdere belangen samenkomen en afgewogen moeten worden;
- Er ligt een samenwerking op het gebied van het verduurzamen van maatschappelijk vastgoed dat niet binnen de nationale of gemeentelijke regelingen valt. De huidige regelingen en het benutten van Rijksgelden voor ontzorgingsprogramma’s voor bedrijfsmatig en maatschappelijk vastgoed zetten we voort;
- Fysieke ingrepen die in het belang van de economie worden gerealiseerd en waarvoor een omgevingsfonds in het leven wordt geroepen kunnen bij dragen aan de leefbaarheid in steden en dorpen en worden koppelkansen met andere projecten in de regio benut;
- Vanuit het VTH-stelsel zowel als provinciaal bevoegd gezag c.q. gedelegeerd aan de Regionale Uitvoeringsdiensten wordt een bijdrage geleverd aan het verbeteren van de algemene kwaliteit van de Limburgse leefomgeving.

Beleidskader ‘Samen leven en bestaanszekerheid’

- Daar waar het gaat om de leefkwaliteit van wijken en dorpen (zie ook kader Leefbare steden en dorpen) kan dit op onderdelen soms verbeterd worden door concrete ingrepen op de milieudruk voor een wijk en buurt. Denk bijvoorbeeld aan nabije industrie of provinciaal wegverkeer, maar ook oog hebben voor een zorgvuldige ruimtelijke inpassing van bijvoorbeeld windenergie in relatie tot de bebouwde omgeving. Vaak vergt dit brede gebiedsgerichte weging waarin meerdere belangen samenkomen en afgewogen moeten worden;
- In de wijkenaanpak die voorgesteld wordt in het kader Samen leven en bestaanszekerheid zal tevens de problematiek van energiearmoede voor de aan te pakken wijken en dorpendeals worden meegenomen. De opgedane ervaringen in de afgelopen jaren rondom dit thema kunnen zo ook in samenspraak met gemeenten en woningcorporaties gericht ingezet worden;
- Fysieke ingrepen die in het belang van de economie worden gerealiseerd en waarvoor een omgevingsfonds in het leven wordt geroepen kunnen bij dragen aan de leefbaarheid van steden en dorpen en worden koppelkansen met andere projecten in de regio benut.

Beleidskader ‘Perspectief voor het landelijk gebied’

- Een van de opgaven voor het landelijk gebied is o.a. de reductie van stikstofdepositie op natuurgebieden. Een daarmee gecombineerd doel is verbeteren van de luchtkwaliteit en reductie van geurhinder voor omwonenden, vanuit het milieu- en VTH-beleid wordt nauw daar op samengewerkt.
- De energietransitie biedt kansen voor de transitie van het landelijk gebied.
- De inzet van het VTH instrumentarium is belangrijk om de natuurdoelstellingen te behalen. Zowel op het gebied van stikstof, water en natuurontwikkeling en –beheer.
- Om de veiligheid in het buitengebied te vergroten wordt binnen het samenwerkingsverband Samen Sterk in Limburg (SSIL) door alle BOA's van de limburgse partners in het buitengebied de capaciteit zo effectief mogelijk ingezet, ieder vanuit zijn eigen bevoegdheden.

Beleidskader ‘Een bereikbaar en toegankelijk Limburg’

- Wat betreft de verdere uitrol van de elektrische laadinfrastructuur voor auto's en vrachtwagens in Limburg zal deze vanuit het Kader Een bereikbaar en toegankelijk Limburg wordt opgepakt. De verwachte energievraag vanuit de mobiliteitssector de komende jaren, zal wel onderdeel zijn van de nog op te stellen energievisie die in de tweede helft van 2024 naar verwachting gereed zal zijn.
- Tot het beheer van provinciale wegen wordt ook gerekend het beheren van de geluidsdruk vanaf deze (spoor)wegen en het observeren van het vervoer van gevaarlijke stoffen over deze (spoor)wegen.

Beleidskader ‘Midden in de samenleving’

- Voor het uitwisselen van kennis, ervaringen en informatie wordt samengewerkt met andere provincies, Vlaanderen en Noordrijn-Westfalen.
- Voor de aanpak van ondermijning wordt vanuit vergunningen en handhaving samen gewerkt binnen de BIBOB aanpak en het IBT.



Organisatie van de uitvoering: slagkracht realiseren en impact maken

De ambities in voorliggend beleidskader komen niet in isolatie tot stand. Steeds meer zijn wij afhankelijk van samenwerkingspartners, omgevingsfactoren en het Rijk. Nagenoeg iedere opgave wordt gekenmerkt door een ingewikkeld samenspel tussen onze ruimtelijke en landschappelijke, economische en sociale opgave. Daarnaast zien wij dat het takenpakket van de Provincie groeit. Bovenop de bestaande wettelijke taken en het doorlopend beleid, komen deze nieuwe eigen ambities én vanuit het Rijk aanvullende taken of verzwaringen van de wettelijke taak. Bovendien is de aard van de opgaven – onderdeel van de grote transities – aan het veranderen: het vraagt steeds meer een slagvaardige impactgerichte organisatie. Dit vraagt meer dan voorheen een realistische blik op de uitvoerbaarheid van plannen. Scherp samengevat in de het jaarverslag van de Raad van State in drie vragen: *moet 't, kant 't, werkt 't?* In deze paragraaf als vast onderdeel van de beleidskaders gaan wij hier op in.

08

8.1 Moet 't? Prioriteitstelling, rol en uitvoeringsniveau

Wij voorzien in de uitvoering van dit beleidskader een aantal specifieke prioritaire opgaven. Dit betreft het oprichten van de Provinciale Energie-maatschappij, het isoleren van woningen, de aanpak van netcongestie en onze inspanningen richting Rijk en netbeheerders om het elektriciteitsnetwerk toekomstbestendig te maken. Daarnaast zullen wij actief de verbinding leggen met de opgaven in onze gebouwde omgeving en industrie om deze verder te verduurzamen. Voor het thema leefmilieu zal de nadruk liggen op het robuuster maken van ons VTH-stelsel, het uitvoeren van onze wettelijke VTH taken en de provinciale kerntaken voor de leefomgeving.

Naast de vraag waar we voorrang aan verlenen, kan in veel gevallen gevarieerd worden in de manier waarop wij een ambitie uitvoeren. In de voorafgaande paragraaf van 6.1 en 6.2 is de provinciale rol opvatting bij elke actie beschreven en is aangegeven welke instrumenten of medebewindstaken de Provincie heeft om een bijdrage te leveren aan de gewenste maatschappelijke impact en outcome.

Wij maken scherpe keuzes in ons beleid. Dit is niet alleen gedreven vanuit financiële zorgvuldigheid en de taakstelling, maar juist ten gunste van de prioritaire opgaven. Het is niet alleen de Provinciale euro die we maar een keer kunnen inzetten, maar ook de bestuurlijke aandacht én kracht van onze organisatie. Bij de Voorjaarsnota 2024 leggen wij aan u voor wat dit betekent, en welke keuzes wij willen maken.

8.2 Kan 't? Middelen, externe afhankelijkheden en samenwerking

In de financiële paragraaf zijn de beschikbare middelen en cofinancieringskansen beschreven. Deze uitvoering kent een ramingsonzekerheid en een onzekerheid over de mate waarin wij slagen in het verkrijgen van cofinanciering. In het bijzonder voor dit beleidskader zijn er zeker als het gaat voor het thema Nieuwe energie diverse Rijksmiddelen (SPUK's) beschikbaar om het beleid uit te voeren. Daarnaast is € 10 mln. aan intensiveringsmiddelen gereserveerd vanuit het Coalitieakkoord.

Impact maken is vooral ook samen slagkracht genereren. Tegelijkertijd zijn er altijd externe afhankelijkheden die ook in Limburg doorspelen. Denk aan de Oekraïne-crisis die grote effecten heeft voor onze energievoorzieningen of de toenemende aandacht en het debat over de veiligheid van onze industrie. Dit zijn risico's en afhankelijkheden waar een provincie rekening mee dient te houden. Tenslotte zijn wij afhankelijk van de samenwerking met onze partners in de structuren of samenwerkingsverbanden die uiteindelijk publieke waarde voor de Limburger opleveren. Dat doen wij met verschillende partners samen.



Samenwerking met gemeenten

In juni 2021 zijn door alle gemeenteraden in Limburg, het Waterschap Limburg en door Provinciale Staten de beide Regionale Energiestrategieën (RES Noord- en Midden-Limburg en RES Zuid-Limburg) vastgesteld. De RES-regio's hebben een gezamenlijke ambitie om 2,5 TWh aan grootschalige hernieuwbare energie op te wekken via wind- en zonne-energie in Limburg in 2030. Vooral in de RES Zuid-Limburg zal het een grote opgave worden om hier tijdig ook de ruimtelijke voorbereidingen voor te realiseren, zodat er daadwerkelijk in 2030 de met het Rijk afgesproken ambitie wordt gerealiseerd. Lokale initiatieven hiertoe komen voort uit de gemeenten en worden in samenspraak beoordeeld. De komende 2 jaar zal (op weg ruimtelijke verankering in 2025) een forse inspanning geleverd moeten worden. Daarnaast wordt er met gemeenten nauw samengewerkt als het gaat om de energie-infrastructuur en het voorkomen van verdere netcongestie, middels o.a. het Landelijk Actieprogramma Netcongestie en het Provinciaal Meerjarenprogramma Infrastructuur Energie en Klimaat. De verduurzaming van de gebouwde omgeving, lokale warmtenetten evenals de aanpak van energiearmoede is primair een gemeentelijke aangelegenheid waarvoor diverse nationale specifieke uitkeringen (SPUK's) beschikbaar zijn.

Tenslotte werken provincie en gemeenten actief samen in de Regionale Uitvoeringsdiensten (RUD's). Een verdere kwaliteitsslag in deze samenwerking is belangrijk om zowel de gemeentelijke als provinciale kerntaken rondom leefmilieu goed te kunnen uitvoeren. In dat kader is het ook belangrijk dat de Rijksoverheid vanuit het Interbestuurlijk Programma VTH-stelsel voldoende financiële middelen ter beschikking stelt om dit ook waar te kunnen maken.

Samenwerking met bedrijfsleven

Vanuit de vergunningverlenende, toezichthoudende en handhavende provinciale rol is er een directe relatie met het Limburgse bedrijfsleven en een groot aantal instellingen in Limburg. In het VTH-beleidsplan 2024-2027 dat onder verantwoordelijkheid van het college van Gedeputeerde Staten is vastgesteld zijn de prioriteiten en tijd- en capaciteitsinzet vanuit de provincie aangegeven. Naast de regulerende rol wordt er ook samengewerkt met het bedrijfsleven op het gebied van verduurzaming, innovaties en samenwerking rondom energie-infrastructuur. De bestaande samenwerking tussen Provincie en de zogeheten 'Limburgs Energie Akkoord-bedrijven' (de grote energie-intensieve industrie in Limburg incl. Chemelot) is een unieke samenwerking waarin vanuit een gedeeld belang ervaringen, kennis en data onderling gedeeld worden. Dat maakt dat Limburg een voorsprong heeft in bijvoorbeeld het samen nadenken over netcongestie-problematiek en de aanpak daarvan. Nieuwe pilots rondom bijvoorbeeld bedrijventerreinen als 'local energy hubs' komen zo sneller van de grond.



Samenwerking met instellingen, coöperaties en corporaties

Naast gemeenten en bedrijfsleven werkt de Provincie op kennisgebied veel samen met onderwijs en kennisinstellingen. Enerzijds vanuit verkenningen, specifieke onderzoeken, monitoring en data, maar anderzijds ook vanuit de publiek-private samenwerkingen van het MBO met regionaal bedrijfsleven, Brightlands en bijbehorende instituten. Veel ervaring zit er bij de diverse Limburgse energie coöperaties als het gaat over lokaal eigendom en profijt bij de energietransitie. Deze ervaringen willen wij o.a. ook benutten in het oprichten van de Provinciale Energiemaatschappij.

Voor het verkrijgen van inzicht over de gezondheidseffecten door de uitstoot van verschillende stoffen door milieubelastende activiteiten wordt samengewerkt met de GGD en het RIVM.

Samenwerking met de Rijksoverheid en netbeheerders

Met de Rijksoverheid en netbeheerders wordt nauw samengewerkt en invloed uitgeoefend door participatie in nationale programma's als het Nationaal Plan Energiesysteem (NPE van EZK), het Programma Energie Hoofdstructuur (PEH van EZK) en het Target Grid van TenneT (hoogspanningsnet in 2045). Op provinciale schaal wordt samengewerkt in het Provinciaal Meerjarenprogramma Infrastructuur Energie en Klimaat (pMIEK) om te komen tot een lijst prioritaire projecten met betrekking tot energie-infrastructuur in Limburg. Het nieuwe Nationale Milieu-Programma dat naar verwachting in 2024 definitief wordt, biedt eveneens kansen voor Limburg om te werken aan een schoner en gezonder leefmilieu. In het Interbestuurlijk Programma VTH-stelsel werken overheden samen om te komen tot verdere uitwerking van de aanbevelingen van de Commissie Van Aartsen en nieuwe robuustheidscriteria voor o.a. de omgevingsdiensten. Nationale kaders en kwaliteitsvereisten zijn daarbij relevant voor het verbeteren en implementeren van sterkere slagkracht op Limburgs niveau.

Lobby naar de Rijksoverheid en fondsenwerving

Voor een deel kan de Provincie samen met haar regionale partners invulling geven aan de thema's Energie en Leefmilieu, maar voor een deel is zij daarbij afhankelijk van de spelregels, wet- en regelgeving en financiering van de Rijksoverheid. Vanuit dit kader zijn de belangrijkste lobbypunten naar de Rijksoverheid:

- Realisatie van de 380 kV-kabel van Maasbracht naar Graetheide in 2028 door TenneT;
- Realisatie van de Delta Rhine Corridor van Rotterdam – Venlo – Maasbracht – Chemelot/Graetheide;
- Een algehele vrijstelling opnemen ten aanzien van de stikstofdepositie in de aanlegfase van energie-infraprojecten (n.a.v. de Porthos-uitspraak);
- Verkenning met Rijk inzake programma Opwek van Energie op Rijksvastgoed (OER) waar en hoe met steun van de omgeving grootschalig energie kan worden opgewekt op Rijksgronden;
- Warmte en kleinschalig zon-op-dak zichtbaar maken en/of mee laten tellen in (RES) doelstellingen;
- Goede randvoorwaarden en middelen vanuit Nationaal Programma Verduurzaming Industrie (NPVI) voor verduurzaming van het Limburgse deel van de Cluster 6-bedrijven en Chemelot;
- Wij verzoeken het Kabinet om de effecten van Chemelot op de gezondheid van omwonenden en werknemers te onderzoeken conform de motie 3015 Berghorst c.s.;
- Benutten nieuwe nationale Rijks gelden en juiste regulering vanuit Nationaal MilieuProgramma;
- Benutten nieuwe nationale Rijks gelden en juiste regulering Interbestuurlijk Programma versterking VTH-stelsel;
- Versnelling van de inwerkingtreding van de Wet Collectieve Warmte met de benodigde financiële middelen en overige stimulerende instrumenten om publieke partijen in staat te stellen deze taak uit te voeren (publieke realisatiekracht) om de warmtetransitie te kunnen realiseren.

Naast bovenstaande lobbypunten richten we ons actief op fondsenwerving als externe geldstroom om onze beleidsdoelen te bereiken. Fondsenwerving zien we als aanvulling op het Provinciefonds, specifieke uitkeringen of de geormerkte Rijksbudgetten voor Limburg (zoals het Stikstoffonds). Het betreft fondsen en programma's met een tender systematiek met calls, waarbij meerdere partijen aanvragen in concurrentie doen, zoals Europese fondsen en het Nationaal Groeifonds.

8.3 Werkt 't?

Strategie of beleid is zo sterk of zo zwak als haar uitvoering. Als het gaat over het realiseren van de benoemde speerpunten bij het thema 'nieuwe energie' zijn wij als provincie grotendeels afhankelijk van externe partners, in ontwikkeling zijnde wet- en regelgeving en de tijdigheid of beschikbaarheid van technologie, vakkennis, expertise of capaciteit. Daar waar het gaat om het thema 'schoon leefmilieu' zijn er meer directe beïnvloedingsmogelijkheden o.a. via het VTH-beleid en de uitvoering van provinciale kerntaken. Toch heeft ook het Zuidelijke Rekenkamer rapport laten zien dat de slagkracht versterkt en robuust dient te worden met bestuurlijke keuzes en voldoende financiële middelen. In het coalitieakkoord Elke Limburger telt! is daar ook rekenschap van gegeven en worden de hoofdcontouren daarvan in dit kader uitgewerkt.

Provinciaal initiatief en aandeelhouderschap

Een aantal coalitieperiodes terug heeft de Provincie het initiatief genomen tot de oprichting van een Limburgs Energie Fonds gericht op innovaties en financieringen in en voor het bedrijfsleven. Voor de particulieren is parallel daaraan destijds de stimuleringsregeling Duurzaam Thuis opgericht waarmee Limburgers tegen aantrekkelijke rentes duurzaamheidsmaatregelen voor hun huis konden financieren. Beide regelingen zijn afgelopen jaar herijkt waarbij er voor Duurzaam Thuis is besloten om nog een laatste uitzettingsronde mogelijk te maken, waarna het inmiddels opgerichte nationale Warmtefonds een gelijk aanbod zal kunnen uitbrengen voor Limburgers. Wat betreft het Limburgs Energie Fonds worden er nu belangrijke stappen gezet in enerzijds de aansturing van het fonds (governance) en anderzijds het bieden van meer transparantie in de projectenportfolio van deze provinciale deelneming.

De Provincie is samen met de Limburgse gemeenten aandeelhouder van netbeheerder Enexis en heeft de afgelopen jaren extra kapitaal beschikbaar gesteld voor de opgaven voor het verzwaren en versnellen van uitbreiding en uitrol van de energie-infrastructuur in Limburg. De investeringsplannen van zowel Enexis alsook staatsdeelneming TenneT zijn ongekend voor de komende 15 jaar. Toch verloopt de uitvoering niet gelijk met de vraag van gebruikers. Vergunningverlening evenals de arbeidsmarktcrapte voor de daadwerkelijke uitvoering van plannen zijn de twee grote uitdagingen. Als provincie werken we samen met de netbeheerders aan een breed pakket om hier versnelling in aan te brengen en de krachten te bundelen.

9.1 Bestaande middelen

De cijfers in de financiële tabel tonen alle intensiveringsmiddelen beschikbaar voor dit kader, en vallen dus onder mandaat GS. Dit mandaat heeft u voor bestaande middelen reeds gegeven bij het vaststellen van de Programmabegroting 2024.

09

4.1.1. Duurzame opwek, transport en inpassing van energie

Binnen deze programmalijn is een budget geraamd van € 8,26 mln. Het betreft een incidenteel budget van € 3,81 mln. bestemd voor de inzet van capaciteit voor de uitvoering van klimaat- en energiebeleid. Dit betreft de SPUK CDOKE. Daarnaast is er een structureel budget van € 4,45 mln. dit betreft de doorberekende personeelskosten.

4.1.2. Duurzaam ondernemen en wonen

Voor deze programmalijn is een structureel budget geraamd van € 3,56 mln., dit betreft de doorberekende personeelskosten. Daarnaast zal een deel van de Programmareserve worden ingezet. Voorstellen hiertoe worden nog nader uitgewerkt.

4.2.1. Gezond en veilig leefmilieu

Voor de verbetering van een gezond en veilig leefmilieu is een structureel budget geraamd van € 4,35 mln. Hierin zit een bedrag van € 3,67 mln. voor doorberekende personeelskosten. En een bedrag van € 0,68 mln. is bestemd voor uitvoering van leefmilieu-

beleid. Daarnaast is een incidenteel budget geraamd van € 0,05 mln. voor de Impuls omgevingsveiligheid. Dit bedrag wordt gedekt door de DU Veiligheidsdiensten. Daarnaast zal een deel van de Programmareserve worden ingezet. Voorstellen hiertoe worden nog nader uitgewerkt.

4.2.2. Vergunningen, toezicht en handhaving

Binnen deze programmalijn is een structureel budget geraamd aan inkomsten van € 12,7 mln., dit betreft de te ontvangen leges. Daarnaast is er structureel budget aan lasten geraamd van € 71,94 mln. Dit bedrag wordt o.a. ingezet als provinciale bijdrage aan de RUD ZL en RUD Noord van € 42,59 mln., voor uitvoeringstaken vergunningen, handhaving en toezicht € 2,82 mln. en voor doorberekende personeelskosten en kapitaallasten € 26,53 mln. In lijn met coalitieakkoord zijn bestaande budgetten voor de VTH structureel versterkt, mede in het licht van het zuidelijke rekenkamer rapport. Deze zijn al deels aan de begroting van de RUD toegekend, en de resterende middelen ziet u terug in de stelpost versterking RUD/VTH.

Nieuwe energie en een schoon leefmilieu

Programmareserve Energie



x €1.000		2024	2025	2026	2027
Inkomsten					
4.1.1.	Duurzame opwek, transport en inpassing van energie	€ 1.573	2.238	-	-
4.2.1.	Gezond en veilig leefmilieu	€ 50	-	-	-
4.2.2.	Vergunningen, toezicht en handhaving	€ 3.138	3.207	3.207	3.207
Geraamde inkomsten programma		€ € 4.761	5.446	3.207	3.207
4.1.1.	Duurzame opwek, transport en inpassing van energie	€ -2.691	-3.352	-1.111	-1.107
4.1.2.	Duurzaam ondernemen en wonen	€ -896	-892	-890	-887
4.2.1.	Gezond en veilig leefmilieu	€ -1.142	-1.089	-1.086	-1.083
4.2.2.	Vergunningen, toezicht en handhaving	€ -18.023	-17.995	-17.972	-17.950
Geraamde uitgaven programma		€ -22.752	-23.327	-21.059	-21.027
	Vorming programmareserve Energie	€ -10.000	-	-	-
Programma reserve		€ -10.000	-	-	-
Resultaat Programma		€ -27.991	-17.882	-17.852	-17.819

9.2 Inzet programmareserve

Voor de periode 2024 t/m 2027 zijn zowel de programmareserve als diverse SPUKs (specifieke uitkeringen van het Rijk) beschikbaar. Deze Rijksuitkeringen zijn inzetbaar als procesmiddelen, bedoeld voor het uitbreiden van de ambtelijke capaciteit (in- en extern) en voor het laten uitvoeren van onderzoek. Naar verwachting kunnen de in het beleidskader benoemde activiteiten daarmee (grotendeels) worden uitgevoerd. Derhalve wordt er nu nog geen aanspraak gedaan op de programmareserve. In onderstaande tabel is een doorkijk gegeven m.b.t. de programmareserve.

De programmareserve zal vooral worden ingezet voor de op te richten Provinciale Energiemaatschappij en het doen van investeringen in en/of het leveren van cofinanciering/subsidies aan projecten die bijdragen aan de gestelde provinciale beleidsdoelen. In lijn met de financiële verordening, worden besluiten hierover apart aan PS voorgelegd via de reguliere P&C cyclus of separate Statenvoorstellen.

Wat gaan we investeren in de periode 2024-2027 (indicatieve verdeling) x 1.000		2024	2025	2026	Totaal 2027	
Nieuwe energie						
Investeringen en subsidies (incl. Provinciale Energie Maatschappij)	€	250	750	3.750	4.250	
Subtotaal	€	9.000	250	750	3.750	4.250
Schoon leefmilieu						
Bevorderen schone leefomgeving	€	100	300	300	300	
Subtotaal	€	1.000	100	300	300	300
TOTAAL	€	10.000	350	1.050	4.050	€ 4.550

9.3 Cofinanciering, funding en bijdragen van partners

In onderstaand tabel is een overzicht weergegeven van de bestaande budgetten aangaande cofinanciering, funding en bijdragen van partners. Dit betreffen de eerder genoemde SPUKs.

SPUK	Bedrag	Looptijd	Toelichting
Ontzorgingsprogramma maatschappelijk vastgoed 1e tranche	€ 1.999.842	1 oktober 2020 t/m 31 december 2024	"Reeds opgenomen in onze begroting."
Ontzorgingsprogramma maatschappelijk vastgoed 2e tranche	€ 1.184.860	3 oktober 2022 t/m 31 december 2024	
Capaciteit Decentrale Overheden Klimaat en Energie	€ 5.385.300	"2023 t/m 2024 met uitloop tot maximaal 2027"	"Reeds opgenomen in onze begroting."
"Schonelucht akkoord - Meetstation veehouderij"	€ 91.660	1 juni 2023 t/m 24 december 2025	"Reeds opgenomen in onze begroting."
- Meetstation gens	€ 100.000	1 juni 2023 t/m 24 december 2025	
- Meetnet ultrafijnstof	€ 433.070	1 juni 2023 t/m 24 december 2025	
"Ontzorgingsprogramma verduurzaming - kleine en micro mkb-ondernemingen "	€ 1.658.558	1 mei 2024 t/m 1 mei 2027	Aanvraag wordt verstuurd tussen 15 februari en 15 maart 2024.
- bedrijventerreinen	€ 2.010.705	1 mei 2024 t/m 1 mei 2027	
Programmamanagement Organisatie BO - EVI - cluster Chemelot	€ 320.875	Looptijd 2023 - 2024	Bedrag ontvangen
Energie-infrastructuur	n.t.b.	n.t.b.	"Regeling nog niet opengesteld door Rijk"

Voortgang, monitoring en bijsturing

In de bijlage is de doelenboom voor dit kader opgenomen. Deze doelen en indicatoren zullen na vaststelling van dit kader verwerkt worden via de Voorjaarsnota 2024 naar de nieuwe begroting voor 2025. Daarmee kan er per kader periodiek in het ritme van de Planning & Control cyclus ook gerapporteerd worden over de voortgang via de Jaarstukken en Najaarsnota en tevens gepland en bijgestuurd worden via de Voorjaarsnota en Begroting. Dat zijn tevens de momenten voor Provinciale Staten om de jaarlijkse activiteiten en voortgang te volgen. Wij zullen zoveel als mogelijk gebruik maken van de beschikbare data uit de Klimaatmonitor en landelijke datasets (conform aanbeveling van de Zuidelijke Rekenkamer), aangevuld met eigen data.

Daarnaast zullen Provinciale Staten voor specifieke grote projecten separate Statenvoorstellen en verantwoordingsrapportages ontvangen (bijvoorbeeld over de Provinciale Energiemaatschappij, of wijzigingen in Limburgs Energie Fonds) conform de Provinciewet, Financiële Verordening of Sturing in Samenwerking 3.0. Voor meer gedetailleerde uitwerkingen of actualiteiten zal er via mededelingen portefeuillehouder uw Staten voorzien worden van de actieve informatieplicht. Wat merkt de Limburger ervan?

10

Tenslotte vertellen rapportages en resultaten van doelbereik slechts een deel van het verhaal. Maar het verhaal vertelt door de Limburgers of partners die onze ambities in de dagelijkse praktijk brengen is minstens zo belangrijk. Graag willen wij dan ook uw Staten periodiek op de hoogte brengen van de ontwikkelingen door veldbezoeken te organiseren vanuit het kader Nieuwe Energie en een schoon Leefmilieu. U zult dat vanuit een breed en gevarieerd samengesteld programma bijgepraat worden over die ene kernvraag: 'Wat merkt de Limburger er nu van?' De werkbezoeken die u reeds heeft afgelegd bijvoorbeeld aan Mijnwater, de Clauscentrale of technische briefings over inhoudelijke thema's zijn daar reeds een goed voorbeeld van. Wij gaan praktijkervaringen en werkbezoeken continueren om u zo ook op deze manier de voortgang te laten 'proeven'.



Bijlage 1

Financiën

Nieuwe energie en schoon leefmilieu

€ 1.000		2024	2025	2026	2027
<i>Aflopend beleid vorige periode</i>					
411	SPUK CDOKE	€ 1.573	2.238	-	-
4.1.1.	Duurzame opwek, transport en inpassing van energie	€ 1.573	2.238	-	-
<i>Aflopend beleid vorige periode</i>					
421	Provinciefonds: DU Veiligheidsdiensten	€ 50	-	-	-
4.2.1.	Gezond en veilig leefmilieu	€ 50	-	-	-
<i>Structureel</i>					
422	Bestuursdwang	€ 124	124	124	124
422	DU Hergebruik stedelijk afvalwater	€ 21	21	21	21
422	Groene Brigade	€ 26	26	26	26
422	Heffing ontgrondingen	€ 58	58	58	58
422	Leges div.	€ 2.978	2.978	2.978	2.978
4.2.2.	Vergunningen, toezicht en handhaving	€ 3.138	3.207	3.207	3.207
Geraamde inkomsten programma		€ 4.761	5.446	3.207	3.207
<i>Aflopend beleid vorige periode</i>					
411	SPUK CDOKE	€ -1.573	-2.238	-	-
<i>Administratief</i>					
411	Doorberekende personeelskosten	€ -1.118	-1.114	-1.111	-1.107
4.1.1.	Duurzame opwek, transport en inpassing van energie	€ -2.691	-3.352	-1.111	-1.107
<i>Administratief</i>					
412	Doorberekende personeelskosten	€ -896	-892	-890	-887
4.1.2.	Duurzaam ondernemen en wonen	€ -896	-892	-890	-887
<i>Structureel</i>					
421	Milieubeleid	€ -161	-161	-161	-161
421	Procesgeld militaire luchthavens	€ -9	-9	-9	-9
<i>Aflopend beleid vorige periode</i>					
421	Impuls omgevingsveiligheid	€ -50	-	-	-
<i>Administratief</i>					
421	Doorberekende personeelskosten	€ -922	-919	-916	-913
4.2.1.	Gezond en veilig leefmilieu	€ -1.142	-1.089	-1.086	-1.083
<i>Structureel</i>					
422	Bestuursdwang	€ -124	-124	-124	-124
422	Brandstof wagenpark VTH	€ -23	-23	-23	-23
422	DU Besluit Risico Zware Ongevallen (BRZO)	€ -158	-158	-158	-158
422	Groene Brigade	€ -26	-26	-26	-26
422	Handhavingsbeleid/procedures	€ -44	-44	-44	-44
422	Leasetermijnen wagenpark VTH	€ -120	-120	-120	-120
422	Milieu Klachten Telefoon	€ -11	-11	-11	-11
422	Peilwerkzaamheden ontgrondingsvergunningen	€ -12	-12	-12	-12
422	Provinciale bijdrage RUD-Noord	€ -94	-94	-94	-94
422	Provinciale bijdrage RUD-ZL	€ -10.119	-10.119	-10.119	-10.119
422	Stelpost RUD-ZL (ZRK-voorstellen)	€ -434	-434	-434	-434
422	Toezicht en handhaving	€ -36	-36	-36	-36
422	Werkbudget vergunningverlening	€ -38	-38	-38	-38
422	Wet Hyg./veiligheid zweminricht.(cat.C+D)	€ -94	-94	-94	-94
<i>Aflopend beleid vorige periode</i>					
422	DU Hergebruik stedelijk afvalwater	€ -21	-21	-21	-21
<i>Administratief</i>					
422	Doorberekende personeelskosten	€ -6.663	-6.635	-6.619	-6.597
422	Kapitaallasten	€ -7	-7	-	-
4.2.2.	Vergunningen, toezicht en handhaving	€ -18.023	-17.995	-17.972	-17.950
Geraamde uitgaven programma		€ -22.752	-23.327	-21.059	-21.027
Vorming programmareserve Energie		€ -10.000	-	-	-
Programma reserve		€ -10.000	-	-	-
Resultaat Programma		€ -27.991	-17.882	-17.852	-17.819

Bijlage 2

Doelenboom (zie pdf)

Doelenboom

Nieuwe energie en een schoon leefmilieu

De doelenboom

Gedurende deze collegeperiode is het onze inzet om (meetbare) maatschappelijke impact te realiseren. In alle acht de beleidskaders is gekozen om door middel van een doelenboom de essentie van de provinciale inspanningen in beeld te brengen. We hebben gekozen om dit in kaart te brengen via een uniforme opzet langs vier niveaus. De gewenste 'maatschappelijke opgave' is het vertrekpunt. Deze is richtinggevend voor onze provinciale bijdrage. De doelenbomen geven dus een antwoord op de vragen "wat willen we bereiken?" en "wat gaan we hiervoor doen?". We zijn ons ervan bewust dat niet alles binnen de directe of indirecte provinciale invloedssfeer ligt en we vaak samen met andere partners een bijdrage kunnen leveren aan het hoogst gestelde doel.

Monitoring

De doelenboom vormt de basis voor het monitoren van de voortgang door Provinciale Staten en hiermee voor het beantwoorden van de vragen "hoe staat het met de maatschappelijke opgaven in Limburg" en "heeft de provincie haar beoogde resultaten behaald om hier positief aan bij te dragen?". GS zal allereerst de eigen activiteiten en behaalde resultaten monitoren en hierover rapporteren. Daarnaast worden aan de doelstellingen en maatschappelijke opgaven indicatoren gekoppeld, welke (trendmatige) ontwikkelingen inzichtelijk maken. Voor een aantal kaders zal er de komende collegeperiode ook gewerkt worden aan het ontwikkelen van nieuwe indicatoren omdat de huidige beschikbare indicatoren ontoereikend zijn. In de Voorjaarsnota 2024 komen we met een concreet voorstel voor de indicatoren en de verwerking hiervan in de P&C-cyclus.

Maatschappelijke opgave

Het lange-termijn vraagstuk. Een trendmatige ontwikkeling die niet direct beïnvloedbaar is door provinciaal beleid.

Doelstelling

De doelstellingen waar we ons de komende periode op richten. Dit zijn doelen waar meerdere partners aan bijdragen.

Resultaat

Resultaten die de Provincie (zelf of samen met anderen) de komende periode oplevert.

Activiteiten

Provinciale acties en interventies die verricht zijn om bij te dragen aan de gestelde resultaten.

Thema:

Energie wordt efficiënt benut, is betaalbaar en CO₂-arm

Subthema's:

Gebouwde omgeving & warmte

Industrie & bedrijventerreinen

Energie-infrastructuur

Grootschalige opwek

Limburgs Energiefonds (LEF)

Provinciale Energie Maatschappij

Een schone, gezonde en veilige leefomgeving

Subthema's:

Bevordering schone leefomgeving

Versterking uitvoering kerntaken

Robuuste uitvoering VTH-beleid

- In 2030 is het aandeel huishoudens met een laag inkomen en een woning van lage energetische kwaliteit gedaald van nu 6,6% naar 5%;
- In 2030 is op 70% van de geschikte daken kleinschalige opwek (<15 kWp) via gemiddeld 10 zonnepanelen op dak gerealiseerd, concreet moet dit leiden tot 1.300 MW PV-vermogen in 2030;
- In 2030 bedraagt de CO₂-emissie reductie van de gebouwde omgeving 55% t.o.v. 1990;
- In 2030 bedraagt CO₂/N₂O-reductie van de industrie 55% t.o.v. 1990;
- De energie-infrastructuur is betrouwbaar, wordt efficiënt benut en voorziet beter in de transportcapaciteit voor invoeding en afname van elektriciteit;
- In 2030 is er 2,5 TWh duurzame opwek van energie gerealiseerd voor grootschalige installaties (>15 kWp) in Limburg.

Gebouwde omgeving & warmte

Industrie & bedrijventerreinen

Energie-infrastructuur

Grootschalige opwek

Limburgs Energiefonds (LEF)

Provinciale Energie Maatschappij

- In 2027 zijn via de SPUK bedrijfsmatig vastgoed 389 kleine en micro-MKB ondernemingen en 201 maatschappelijke vastgoedeigenaren ontzorgd;
- In 2027 is tenminste één wijkgerichte aanpak ondersteund waar energiearmoede onderdeel van uitmaakt;
- In 2025 is er een 'proof of concept' gestart voor WZL;
- In 2027 zijn ten minste 3 initiatieven/samenwerkingsverbanden in Limburg ondersteund die gericht zijn op energiebesparing.

- In 2024 hebben alle bedrijven met een energiebesparingsplicht die vallen onder bevoegd gezag van de Provincie een actueel energiebesparing onderzoeksrapport opgeleverd;
- In 2025 hebben minimaal 3 Limburgse maatwerk-bedrijven bindende maatwerkafspraken gemaakt;
- In 2025 is een CES 3.0 Cluster6 en in 2027 is een CES 4.0 Cluster6 opgeleverd met inzicht in vermogensbehoefte van bedrijven per modaliteit;
- In 2027 is via de SPUK bedrijfsmatig vastgoed de organisatiegraad op 49 bedrijventerreinen verhoogd ten behoeve van de verduurzaming van hun bedrijventerreinen;
- In 2027 zijn via de SPUK bedrijfsmatig vastgoed tenminste 10 bedrijventerreinen ontzorgd in hun verduurzaming.

- In 2024 hebben we in kaart welke mogelijkheden de Provincie heeft voor het versnellen van ruimtelijke procedures voor uitbreiding en/of verzwaring van de elektriciteitsinfrastructuur;
- In 2024 heeft de Provincie de bevoegd gezag rol overgenomen van het Rijk voor project 380kV Maasbracht-Graetheide en is de projectbesluitprocedure gestart met als doel om versnelling te realiseren;
- In 2024 is de toekomstgerichte studie Claus centrale opgeleverd;
- In 2025 is er een energievisie voor Limburg opgeleverd;
- In 2025 is er een Provinciaal Meerjarenprogramma Infrastructuur Energie en Klimaat Limburg vastgesteld.

- In 2024 zijn de instructieregels uit de Provinciale omgevingsverordening voor zonnepanelen aangepast in overeenstemming met het bestuursakkoord Rijk-IPO-VNG-UvW;
- In 2024 is er inzicht in de potentie van zon-pv in de tredes 1 t/m 3 en zijn de mogelijkheden voor innovatieve toepassingen voor zon op landbouwgrond inzichtelijk;
- In 2024 is onderzocht of en met wie een aanvraag wordt gedaan voor de nationale programmaanpak SMRs.

- In 2024 hebben we samen met PS duidelijk welke doelen we beogen met het LEF.

- In 2025 is een Statenbesluit genomen inzake de oprichting van de Provinciale Energie Maatschappij.

- Ontwikkelen en continueren van de ontzorgingsprogramma's voor bedrijfsmatig en maatschappelijk vastgoed;
- Ondersteunen energiebesparing samen met de Limburgse RES-regio's en woningcorporaties;
- Afronden Duurzaam Thuis regeling en doorverwijzen burgers naar het nationaal Warmtefonds;
- Ondersteunen energiearmoede aanpakken d.m.v. het inrichten van een ondersteuningspool;
- Blijven inzetten op Mijnwater en nemen deel aan de publieke samenwerking Warmtenet Zuid-Limburg (WZL).

- Verankeren van benodigde capaciteit voor uitvoering van energiebesparingsplicht bij RUD-ZL o.a. door benutten rijksregeling;
- Participeren in de voor Limburg relevante 'maatwerk-afspraken' onder regie van EZK;
- Continueren van de samenwerking met de LEA-bedrijven en geven gezamenlijk uitvoering aan het 'Landelijk actieplan verduurzaming cluster 6-bedrijven';
- Invulling geven aan een ondersteuningsprogramma verduurzaming bedrijventerreinen via o.a. de SPUK-regeling verduurzaming bedrijfsmatig vastgoed en landelijk programma Verduurzaming Bedrijventerreinen;
- Ondersteunen van ondernemerschap en innovatie bij Limburgse bedrijven via Limburgs Energiefonds (LEF) en LIOF.

- Benadrukken van de strategische waarde van de Clauscentrale (Maasbracht) en Chemelot (incl. Graetheide) in onze lobby en ruimtelijk borgen van projecten Delta Rhine Corridor, 380kV en aanlandingspunten Wind-op-zee;
- Versnellen waar mogelijk onze ruimtelijke procedures voor de energie-infrastructuur en zoeken naar oplossingen m.b.t. stikstofdeposities;
- Opstellen van provinciaal Meerjarenprogramma Infrastructuur en Klimaat (pMIEK) in 2025 waar we samen met betrokken partners werken aan toekomstbestendige energie-infrastructuur;
- Stimuleren van initiatieven gericht op het efficiënter gebruik van energie zoals batterijopslag, samenwerking op bedrijventerreinen en nieuwe contractvormen (buiten piekuren).

- Wij zijn partner in de RES-regio's en spannen ons in om de RES-doelen te behalen met tenminste 51% lokaal eigenaarschap bij elk project waarbij de omgeving kan meeprofiteren;
- Samen met de RES-regio Zuid-Limburg werken aan een actieprogramma om te zorgen voor nieuwe grootschalige opwek-locaties met innovatieve manieren van meervoudige ruimtegebruik;
- Hanteren van een strikt 'nee, tenzij' voor zonne-energie op landbouwgrond en aanpassen van de instructieregels in de Omgevingsverordening conform het landelijke bestuursconvenant;
- Samen met Limburgse stakeholders gaan we in gesprek met het Rijk over de condities van de nationale programma-aanpak SMRs.

- Herijken strategie van LEF en bezien op welk moment Mijnwater 'ontvlecht' kan worden uit het LEF.

- Stellen een plan van aanpak op voor de Provinciale Energie Maatschappij waarbij we kijken naar warmtenetten, duurzame elektriciteit (o.a. kleinschalig zon-op-dak) en verduurzaming gebouwde omgeving.

Een schone, gezonde en veilige leefomgeving

- In 2027 is de gezondheid van de Limburger bevorderd door verbetering van de kwaliteit van de leefomgeving t.o.v. 2020 middels:
 - Verminderen blootstelling aan luchtverontreinigende stoffen
 - Verminderen geluidsoverlast & bevorderen van stilte
 - Verminderen emissies verontreinigende stoffen naar lucht
 - Voorkomen van vermijdbare milieuschade, c.q. het (vooruit)schuiven van milieuschade
- In 2027 zijn risico's op ongelukken met gevaarlijke stoffen bij bedrijven of tijdens transport ingeperkt t.o.v. 2020.

Bevordering schone
leefomgevingVersterking uitvoering
kerntakenRobuuste uitvoering
VTH-beleid

- In 2027 zijn, op basis van de verkenning naar concreterend milieubeleid, het Zuidelijke Rekenkamerrapport en de aanbevelingen van de Commissie van Aartsen, concrete toetsings- en monitoringscriteria vastgelegd in de Omgevingsverordening en/of andere provinciale beleidsregels ter bescherming en bevordering van een schone, gezonde en veilige leefomgeving.
- In de periode 2024-2027 wordt bij belangenafweging in geval van alle plannen, programma's of projecten met een provinciaal belang, het milieubelang te allen tijde transparant meegewogen;
- In de periode 2024-2027 is er meer inzicht en handelingsperspectieven verkregen in te behalen gezondheidswinst voor het Limburgse leefmilieu;
- In uiterlijk 2024 zijn integrale gezondheidsindicatoren vastgesteld

- Vermindering van (ernstige) hinder en slaapverstoring door verkeerslawaai t.o.v. 2023;
- Geen uitbreiding van de toegestane geluidproductie afkomstig van regionale industrieterreinen en anderzijds geen nieuwe geluidgevoelige gebouwen die bedrijven op een regionaal industrieterrein beperken in de te veroorzaken geluidproductie t.o.v. 2023;
- 40 dB in de stiltegebieden zoals aangewezen in de Omgevingsverordening;
- In 2030 is er door Limburg aantoonbaar bijgedragen aan de landelijke doelstelling van 50% gezondheidswinst t.o.v. 2016 met een verbetering van de luchtkwaliteit in Limburg;
- Overzicht van provinciale bedrijven met uitstoot van zeer zorgwekkende stoffen in 2024;
- Uitvoering gegeven aan de opdrachten en taken waarvoor de provincie aan de lat is op grond van het "Convenant voor een veilige ontwikkeling van Chemelot en haar omgeving".

- Uitvoering gegeven aan motie 3015 Berghorst c.s. "Onderzoek de gezondheidseffecten van Chemelot".
- Openbare geografische informatie van de vervoer van gevaarlijke stoffen op de provinciale wegen beschikbaar.
- Effectieve sluiting van een van de stortplaatsen en georganiseerde nazorg in 2027.
- Behartiging van belangen van de kwaliteit van de leefomgeving bij regionale burger en militaire luchtvaartactiviteiten.

- In de periode 2024-2027 zijn de landelijke ontwikkelingen en (wettelijke) kaders vertaald in een efficiënte vergunningverlening, toezicht en handhaving;
- Periodiek geactualiseerd VTH-Beleidsplan waarin de uitvoerings- en handavingsstrategie is bepaald en richting is gegeven aan de RUD Zuid Limburg.

- Het afronden van de verkenning naar concreterend milieubeleid en het formuleren van vervolgstappen in lijn met de verkenning t.b.v. van optimale afstemming tussen ontwikkeldoelen, gebruikruimte en bescherming omgevingskwaliteit.
- Op basis van de opgedane kennis bepalen we de doelen voor gezondheidsverbetering
- Milieu- en gezondheidseffecten expliciet meewegen (al dan niet in de vorm van een milieueffectrapportage) bij ruimtelijke plannen met provinciaal (ruimtelijk of milieu) belang;
- Milieu- en gezondheidseffecten expliciet meewegen (al dan niet in de vorm van een milieueffectrapportage) bij projecten of programma's met een provinciaal belang (GS als initiatiefnemer, aandeelhouder en/of bevoegd gezag);
- (IPO-) Kennisdeling via het Platform Gezonde leefomgeving en grensoverschrijdende samenwerking (NRW en Vlaanderen).

- Vaststellen van het van Actieplan Omgevingslawaai en het uitvoeren van (de daaruit volgende) geluidreducerende maatregelen bij hoogbelaste gebieden;
- Vaststellen en beheren van geluidsproductieplafonds bij provinciale wegen en regionale industrieterreinen (zoals aangewezen in de Omgevingsverordening);
- Uitvoeren van tellingen van vervoer gevaarlijke stoffen op provinciale wegen en zorgdragen voor de openbaarheid van deze gegevens;
- Verstrekken van 1 sluitingsverklaring voor 1 van de 4 stortplaatsen en organiseren van eeuwigdurende nazorg;
- Uitvoering geven aan het veiligheidsconvenant Chemelot (n.a.v. het OVV rapport van 2018 "Chemie in samenwerking");
- Uitvoering geven aan motie 3015 Berghorst c.s. "onderzoek de gezondheidseffecten van Chemelot";
- Ontwikkelen en uitvoeren van maatregelen in het kader van het Schone Luchtakkoord;
- Herinrichting van het provinciale luchtmeetnet in 2024 afronden en metingen verrichten om inzicht te krijgen in de huidige luchtkwaliteit van Limburg;

- Uitvoering geven aan het project 'Uitvraag ZZS' (aanbeveling Zuidelijke Rekenkamer);
- Herzien regels ter bescherming van stiltegebieden in de Omgevingsverordening en het uitvoeren van vergunningverlening, toezicht en handhaving;
- Inbrengen van de Limburgse belangen in het Nationaal Programma Ruimte voor Defensie;
- Herzien beleidsregels voor het opstijgen/landen van het luchtvaarttuig buiten een luchthaven en herzien van de verordening over luchthavens.
- Deelnemen/voorzitten commissies t.b.v. belangenbehartiging t.a.v. regionale luchthavens (CAL, COVM en CRO),

- Het periodiek actualiseren van het VTH-Beleidsplan en het jaarlijks vaststellen van VTH Uitvoeringsprogramma waarin de beleidscyclus is gesloten en de uitvoerings- en handavingsstrategie is verankerd;
- Het verstrekken van een opdracht aan de RUD ZL voor vergunningverlening, toezicht en handhaving met inachtneming van landelijke en provinciale regels.
- Het versterken van (de inzet van) het VTH-instrumentarium op basis van afspraken tussen Rijk, gemeenten en provincies ten aanzien van de naleving van milieuregels in Nederland (IBP VTH n.a.v. de aanbevelingen van de Cie. van Aartsen)

Colofon

Vormgeving

Design & Media, Cluster Strategie en
Communicatie, Provincie Limburg

Fotografie

ANP (Robin van Lonkhuijsen), Stefan
Koopmans, Dick Holthuis, Johannes
Timmermans, Aron Nijs, Mijnwater

Dit is een uitgave van de
Provincie Limburg.

Februari 2024

Provincie Limburg
Limburglaan 10, 6229 GA Maastricht
Postbus 5700, 6202 MA Maastricht
+31 (0)43 389 99 99
postbus@prvlimburg.nl

www.limburg.nl

2311 2342

