

De Provincie Limburg op weg naar een duurzame organisatie

Uitvoeringsplan Duurzaamheid
2024-2030

provincie
Limburg



Inhoudsopgave

Voorwoord	3	5. Reductiemaatregelen	22
1. Inleiding	4	5.1 Inleiding	23
1.1 Aanleiding	5	5.2 Thema: Energie	24
1.2 Als Provincie geven wij het goede voorbeeld	5	5.3 Thema: Duurzaam inkopen en afval	25
1.3 Wettelijk kader, ambities en trends	6	5.4 Thema: Mobiliteit	27
2. Onze visie	7	5.5 Thema: Duurzame infrastructuur	29
2.1 Wat betekent een duurzame organisatie?	8	5.6 Thema: Mindset	31
2.2 Groeimodel: wij groeien met de opgaven mee	9	5.7 Doorkijk	32
2.3 Uitgangspunten	10	6. Overig	33
2.4 Scope	11	6.1 Opdrachtgeverschap	34
3. Waar staan we?	12	6.2 Monitoring en rapportering	35
3.1 Wat organiseren we al?	13	6.3 Financiering	36
3.2 Wat gaan we (verder) verduurzamen?	14	6.4 Personeel en organisatie	36
3.3 Onze voetafdruk	15	6.5 Communicatie	37
3.4 Hoe groot is onze impact eigenlijk?	16	Bijlage 1: Wet- en regelgevingen	39
4. Strategische doelen	17	Bijlage 2: CO ₂ voetafdruk	41
4.1 Onze 4 doelen:		Bijlage 3: Maatregelenlijst	42
CO ₂ , energie, circulariteit en implementatie	18		
4.2 Thema's	21		

Voorwoord

De wereld om ons heen verandert in rap tempo, en het is onmiskenbaar dat de duurzaamheidstransitie één van de grootste uitdagingen van onze tijd is. Als Provincie Limburg staan we middenin deze veranderingen. We ervaren de verschuivingen in de manier waarop we energie benutten en opwekken, grondstoffen gebruiken en de uitstoot van vervuilende stoffen moeten terugdringen. Het is duidelijk dat wij als provinciale organisatie met het oog op onze processen niet aan de zijlijn kunnen blijven staan in deze transitie. Onder het mom van 'practice what you preach', toont dit uitvoeringsplan aan hoe wij als organisatie ons steentje bijdragen aan een duurzamer Limburg en hoe wij het goede voorbeeld kunnen geven.

Het is van essentieel belang dat we ons bewust zijn van de uitdagingen die voor ons liggen en bereid zijn om concrete stappen te zetten. Als provinciale organisatie hebben we de verantwoordelijkheid om ons steentje bij te dragen aan het verminderen van onze impact op mens, dier en milieu.

Onze doelen zijn helder: we streven naar een provinciale organisatie waarin duurzaamheid een integraal onderdeel is van al onze bedrijfsprocessen. Een organisatie waarin we verantwoordelijkheid nemen voor onze acties en streven naar een positieve impact op onze omgeving.



Hoewel de weg naar 2050 lang is en vol uitdagingen, richten we ons nu op concrete doelen voor 2030. We zullen ons inzetten voor CO₂-reductie, energiebesparing en het bevorderen van circulariteit. Om deze doelstellingen te realiseren, is het cruciaal dat duurzaamheid een integraal en vanzelfsprekend onderdeel wordt van onze bedrijfsprocessen. Het is dan ook ons doel dat duurzaamheid in 2030 verweven is met het DNA van onze organisatiecultuur.

Namens gedeputeerde Staten,

Marc van Caldenberg

gedeputeerde Energie & Klimaat

'Practice what you preach'

1. Inleiding

1.1 Aanleiding

De noodzaak om te verduurzamen in onze maatschappij is groot door de toenemende negatieve effecten van een veranderende wereld op mens, dier en milieu. Zo neemt de vervuiling van natuurlijke hulpbronnen steeds sterker toe, putten we onze natuurlijke hulpbronnen steeds verder uit en nemen de gevolgen van de opwarming van de aarde steeds sterker toe. Deze gevolgen leggen een steeds grotere druk op onze maatschappij en vraagt van individuen, bedrijven en overheden om versneld te verduurzamen om deze gevolgen te beperken. Ook nemen wet- en regelgevingen steeds sterker toe (zie 1.3) waardoor de provinciale organisatie zich actief wil inzetten vanuit haar maatschappelijke voorbeeldrol om deze gevolgen te beperken en ons huidig welvaartsniveau te handhaven en mogelijk te verbeteren.

‘Sustainability takes forever, and that’s the point.’

William McDonough

1.2 Als Provincie geven wij het goede voorbeeld

Dit uitvoeringsplan duurzaamheid 2024-2030 laat op een integrale wijze zien hoe de organisatie als maatschappelijke organisatie ‘het goede voorbeeld’ geven richting de Limburger en welke acties nodig zijn om onze bijdrage te leveren aan een duurzame samenleving. Het plan is gebaseerd op ambities uit de beleidskaders ‘Nieuwe Energie en Schoon Leefmilieu’ en ‘Werken aan een Toekomstbestendige Economie’ waaruit blijkt dat de Provinciale organisatie naast de maatschappelijke opgaven met partners, ook haar eigendommen zoals de bedrijfsvoering en uitvoerende taken verder verduurzaamt. Het motto van dit plan luidt dan ook niet voor niets “practice what you preach”. Deze interne verduurzamingsopgave vraagt er om dat de ambtelijke organisatie investeert in haar medewerkers om duurzaamheid een vanzelfsprekendheid en een bewuste keuze te laten zijn. Het uitvoeringsplan vraagt daarom niet alleen om inhoudelijke doelen maar ook om implementatie doelen die gericht zijn op een mindsetverandering van medewerkers. De provinciale medewerkers maken immers deze duurzame verandering.

1.3 Wet- en regelgeving

Het uitvoeringsplan duurzaamheid 2024-2030 is gebaseerd op het huidige wettelijk kader, landelijke en Europese ambities, ambities voortkomend uit diverse akkoorden en intentieverklaringen en trends in de maatschappij, zie onderstaande toelichting.

1. Het wettelijke kader

Momenteel dient de Provinciale organisatie minimaal te voldoen aan de Energy Efficiency Directive (EED) (minimaal 1,9% energiereductie per jaar t.o.v. 2020), energielabel C plicht voor kantoren en de CO₂-rapportageverplichting Werkgebonden Personenmobiliteit (Wpm) (zie bijlage 1).

2. Landelijke en Europese ambities

Vanuit de Europese Klimaatwet worden lidstaten, waaronder Nederland verplicht om minimaal 55% CO₂ reductie in 2030 t.o.v. 1995 te realiseren en klimaatneutraal te zijn in 2050. Vanuit onze goede voorbeeldrol volgen wij als organisatie deze doelen (zie 4.1).

3. Ondertekende akkoorden en intentieverklaringen

Naast wettelijke verplichtingen en landelijke en Europese ambities heeft de Provincie als organisatie diverse akkoorden en intentieverklaringen ondertekend zoals Schoon Emissieloos Bouwen (SEB), Schone Lucht Akkoord (SLA), Provinciale Klimaatneutrale en Circulaire Infrastructuur (PKCI) en het manifest Maatschappelijk Verantwoord Inkopen (MVI) (zie bijlage 1). Deze ambities zijn verwerkt in de doelstellingen (zie 4.1).

4. Trends in de maatschappij

Verder beweegt de provinciale organisatie vanuit haar maatschappelijke voorbeeldrol mee met de wet- en regelgeving voor het bedrijfsleven zoals de Corporate Sustainability Reporting Directive (CSRD) waarin beursgenoteerde bedrijven per 2024 verplicht worden om te rapporteren over hun impact op mens en milieu (zie bijlage 1). Hier geeft de organisatie invulling aan door per 2025 via de P&C cyclus transparant te rapporteren over de voortgang van duurzaamheidsdoelen (zie 4.1).

‘Deze duurzaamheidsopgave vraagt van onze ambtelijke organisatie dat duurzaamheid een onderdeel wordt van ons DNA. Als Directieteam investeren wij daarom in de kennis en vaardigheden van onze medewerkers. Onze medewerkers maken immers deze verandering.’

Guy Vonken

Directie

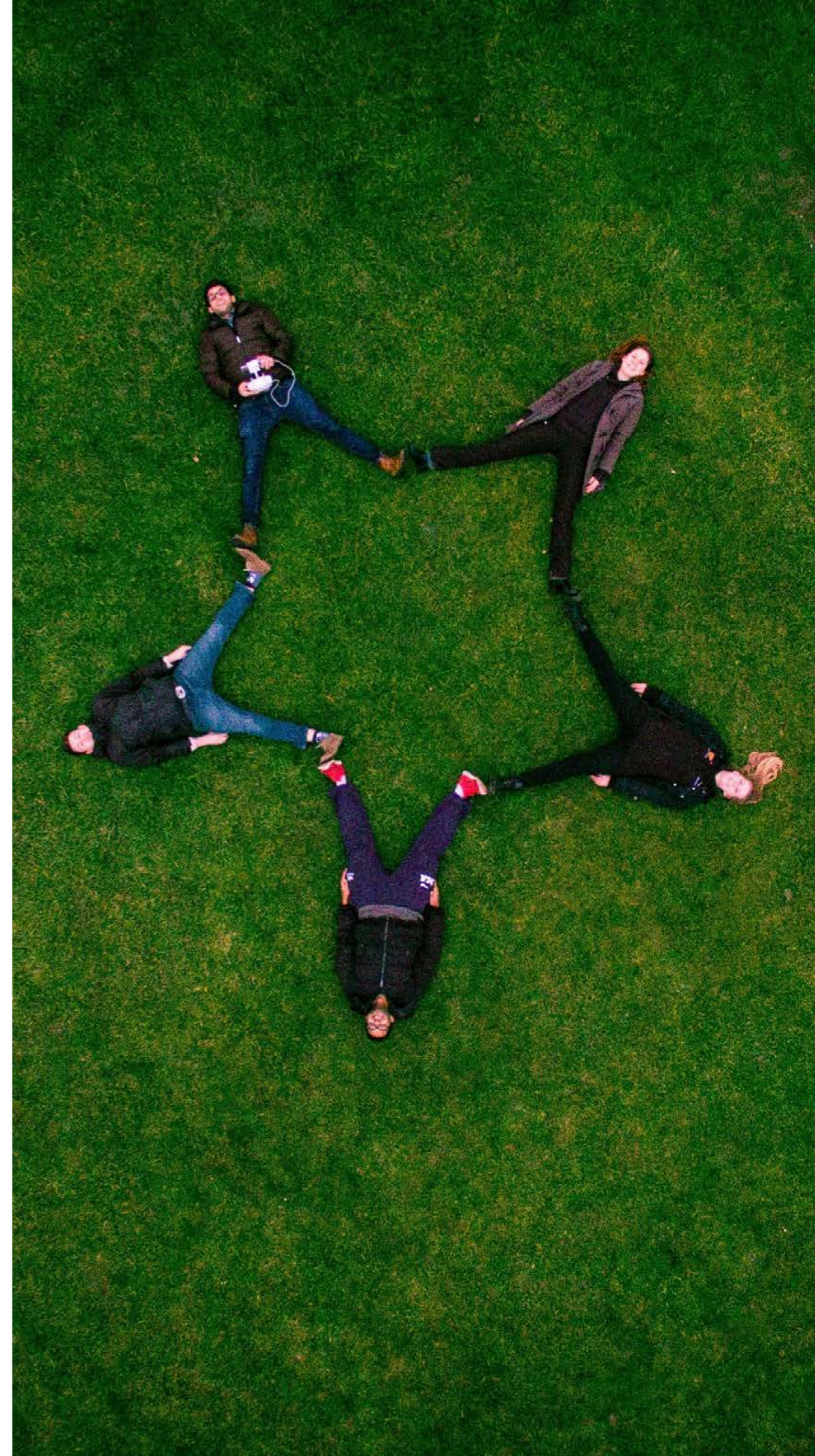


2. Onze visie

2.1 Wat betekent een duurzame organisatie?

Een duurzame organisatie in 2050 betekent dat bedrijfsprocessen **geen negatieve impact meer hebben op mens, dier en milieu**. Dit betekent dat de organisatie bij iedere keuze die zij maakt, stilstaat bij wat de impact van ons handelen is op mens en milieu, en zich zo optimaal mogelijk inspant om haar negatieve impact zo klein mogelijk te houden. Deze brede definitie en stip op de horizon is vertaald naar de opgave waar de provinciale organisatie nu voor staat met bijbehorende doelen. Deze doelstellingen zullen naar verwachting in de komende jaren evolueren doordat het speelveld van dit plan zeer dynamisch is. Dit betekent dat dit plan flexibel is, en de organisatie mee zal bewegen bij wat de opgaven vragen.

Geen negatieve
impact meer
hebben op mens,
dier en milieu.



2.2 Groeimodel: wij groeien met de opgaven mee

In 2050 heeft de organisatie geen negatieve impact meer op mens, dier en milieu (zie 2.1). De weg hiernaartoe is echter nog een lang en onzeker transitie pad. Daarom hebben we dit pad tot en met 2030 uitgestippeld en opgeknipt in vier verschillende ontwikkelfasen om stap-voor-stap toe te groeien naar een duurzamere organisatie (zie figuur 1). Onderstaand een toelichting.

Fase 1 (2022 tot 2024) – inzicht

De eerste fase is gericht op het verkrijgen van inzicht. Inzicht in wat duurzaamheid voor de provinciale organisatie betekent en het voor het eerst in kaart brengen van de impact van eigendommen zoals de bedrijfsvoering en uitvoerende taken, de zogenoemde ‘voetafdruk’ (zie bijlage 2). Op basis van dit inzicht wordt bekeken welke stappen in de afgelopen jaren al genomen zijn en wat aanvullend nodig is om doelen te halen met circa 175 maatregelen, uitgewerkt in het uitvoeringsplan. Deze fase wordt afgerond met de vaststelling van het uitvoeringsplan duurzaamheid 2024-2030 door Gedeputeerde Staten.

Fase 2 (2024 tot 2027) – implementeren

Met de vaststelling van het uitvoeringsplan duurzaamheid breekt een nieuwe fase aan voor de provinciale organisatie. In deze fase richten wij ons op het verankeren van duurzaamheid in bedrijfsprocessen wat vraagt om een investering in een mindset verandering van medewerkers en om de opbouw van

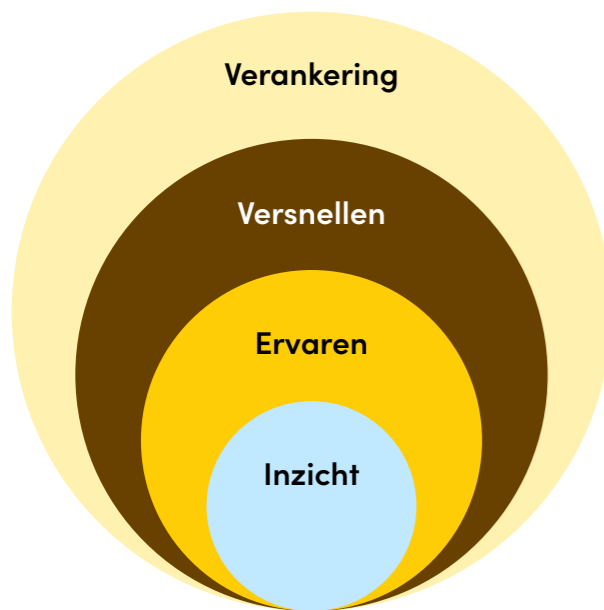
meer kennis en expertise binnen de organisatie. Resultaten waar je aan kunt denken in deze fase zijn: rapportering via onze P&C cyclus, fundamentele discussies over ‘wat duurzaamheid is’ voor de verschillende opgaven, verder verduurzamen van het inkoop en aanbestedingsprocessen, de verankering van duurzaamheid in onze organisatievisie en de opbouw van specifieke kennis en expertise.

Fase 3 (2027 tot en met 2030) – versnellen

Deze periode staat in het teken van het optimaliseren van processen en maatregelen en daar waar het nodig is gaan wij doelstellingen versnellen. In deze periode wordt het uitvoeringsplan duurzaamheid herijkt en wordt een doorkijk gegeven naar wat mogelijk (aanvullend) nodig is om doelstellingen te behalen. Ook de scope van wat duurzaamheid voor de provinciale organisatie betekent, wordt waar gewenst uitgebreid in deze periode. De toevoeging van doelen als biodiversiteit, governance, watergebruik en milieu dienen te zijner tijd heroverwogen te worden.

Fase 4 (2031 en later) – verankering

De laatste periode kenmerkt zich door het feit dat de provinciale organisatie duurzaamheid verankerd heeft in al haar processen. Duurzaamheid is een vanzelfsprekendheid geworden. Dit betekent dat dit uitvoeringsplan duurzaamheid in de organisatie overbodig is geworden en responsief gehandeld wordt bij opgaven.



Figuur 1
Groeimodel Provincie Limburg

‘Wij streven er naar dat dit uitvoeringsplan overbodig is’

2.3. Uitgangspunten

Het uitvoeringsplan duurzaamheid biedt een realistische inschatting van voorgestelde maatregelen die de provinciale organisatie moet nemen om te voldoen aan de gestelde doelen in 2030. Hierbij zijn de volgende uitgangspunten gehanteerd:

1. Overbodig in 2030

Het streven is dat een uitvoeringsplan duurzaamheid in 2030 overbodig zal zijn. Door de komende zes jaar versterkt in te zetten op duurzame ambities en de implementatie hiervan, is de verwachting dat duurzaamheid in het DNA van onze organisatie zit waardoor geen losstaand uitvoeringsplan meer nodig is. Er is bewust gekozen om versterkt in te zetten op het integreren van duurzaamheid in bestaande bedrijfsprocessen tot 2030 en geen losstaand programmabudget vrij te spelen. Dit is een bewuste overweging omdat hierdoor discussies over eventuele meerkosten en investeringen plaatsvinden in de bestaande lijnen, daar waar de verandering ook dient plaats te vinden.

2. Transparantie

In het kader van de toenemende wet- en regelgeving zoals de Klimaatwet, Corporate Sustainability Reporting Directive (CSRD) en de Corporate Sustainability Due Diligence (CSDDD) wordt van steeds meer organisaties gevraagd om transparant te zijn over hun impact op mens, dier en milieu. Als overheidsorganisatie beweegt de provincie met deze vraag naar transparantie mee door openbaar te rapporteren.

3. Adaptief

De voorgestelde maatregelen (bijlage 3) zijn niet bindend en dynamisch. Op basis van de huidige kennis en kunde van de organisatie zijn de maatregelen opgesteld. Deze maatregelen geven een indicatie van welke verduurzaming nodig is en in welke periode, maar kunnen worden vervangen voor andere maatregelen met dezelfde impact. Jaarlijks wordt gerapporteerd via de P&C cyclus over de voortgang van doelen en indien nodig worden doelen bijgestuurd (zie 4.1).

4. Balans tussen doelen, financiën en belangen

In enkele gevallen leidt het versneld inzetten op duurzaamheid tot aanzienlijke meerkosten. Per voorgestelde maatregel vindt een afweging plaats tussen de beschikbare financiën en het realiseren van doelen. Indien afgeweken wordt van een voorgestelde maatregel, dient hierover verantwoording afgelegd te worden in de P&C rapportages.

5. Natuurlijke vervangingsmomenten

Een natuurlijk vervangingsmoment is het moment waarop de vervanging van producten daadwerkelijk nodig is, en niet eerder. Het inzetten op natuurlijke vervangingsmomenten draagt daarmee bij aan een langere technische levensduur van producten in de organisatie.

2.4. Scope

Het uitvoeringsplan duurzaamheid 2024-2030 is een zogenaamd 'groeimodel' wegens constante wijzigingen in wet- en regelgeving, technologische ontwikkelingen en vernieuwde inzichten (zie 2.2). Daarom zal dit uitvoeringsplan, inclusief de voorgestelde maatregelen in bijlage 3 actief meebewegen met de laatste trends en inzichten. Hier wordt invulling aan gegeven door een jaarlijkse evaluatie van de gestelde doelen en maatregelen alvorens de verantwoording over de doelstellingen in de jaarbegroting. Op basis van deze verantwoording wordt bekeken welke aanpassingen in maatregelen nodig zijn en worden deze maatregelen indien nodig toegevoegd of gewijzigd in de maatregelenlijst. Het uitvoeringsplan duurzaamheid zal eenmalig in 2027 geactualiseerd worden op basis van de laatste inzichten. Daarbij zal ook herzien worden of de scope van het programma verbreed kan worden met andere thema's.

De provinciale verbonden partijen en gronden zijn in deze eerste versie van het uitvoeringsplan duurzaamheid uitgezonderd. Vanaf 2028 zal ook verkend gaan worden wat de impact van onze deelnemingen is, en welke rol de Provincie hierin kan nemen.

3. Waar staan we?

3.1 Wat organiseren we al?

De provinciale organisatie stond in de afgelopen jaren niet stil en zette zich op verschillende fronten in om duurzaamheidsmaatregelen te nemen. Voorbeelden van acties zijn het vernieuwde inkoop- en aanbestedingsbeleid, het plan van aanpak Duurzame Grond-, Weg- en Waterbouw en diverse initiatieven om onze gebouwen, evenementen, het wagenpark, onze afvalstromen en de vervoersregeling te verduurzamen. Op de [website](#) staat een samenvatting van welke maatregelen in het verleden genomen zijn. Ondanks de maatregelen die al genomen zijn, brengt dit uitvoeringsplan de provinciale impact voor het eerst integraal in kaart en brengt structuur aan in het geheel van doelen waar de organisatie aan dient te voldoen, zowel wettelijk als vanuit 'de goede voorbeeldrol'. Daarnaast zet het plan voor alle organisatieonderdelen een stip op de horizon met bijpassende doelstellingen waarnaar wordt toegewerkt. Daarmee wordt jaarlijks inzichtelijk wat aanvullend nodig is om aan wettelijke verplichtingen en aanvullende ambities te voldoen en kan de organisatie transparantie bieden richting de Limburger over hoe de organisatie zelf bijdraagt aan de verduurzamingsopgaven.



Scan de QR code om de samenvatting van maatregelen te bekijken.



450
kilometer

De provincie Limburg bezit
450 km aan provinciale wegen
(2022)

1.000
medewerkers

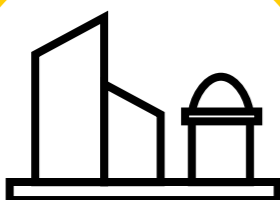
Wergever voor circa 1.000
medewerkers (2024)

26
miljoen km

De OV diensten maken jaarlijks
zo'n 26 mln. buskilometers en
7 mln. treinkilometers.

€ 200

De inkoopkracht van circa
€ 200 miljoen (2022).



De vastgoedportefeuille
bestaat uit 13 gebouwen zoals
het gouverneme[n]t, steunpunten
en musea



Facilitaire zaken voor
medewerkers zoals wagenpark,
het vervoersplan, voeding en
arbeidsvoorwaarden

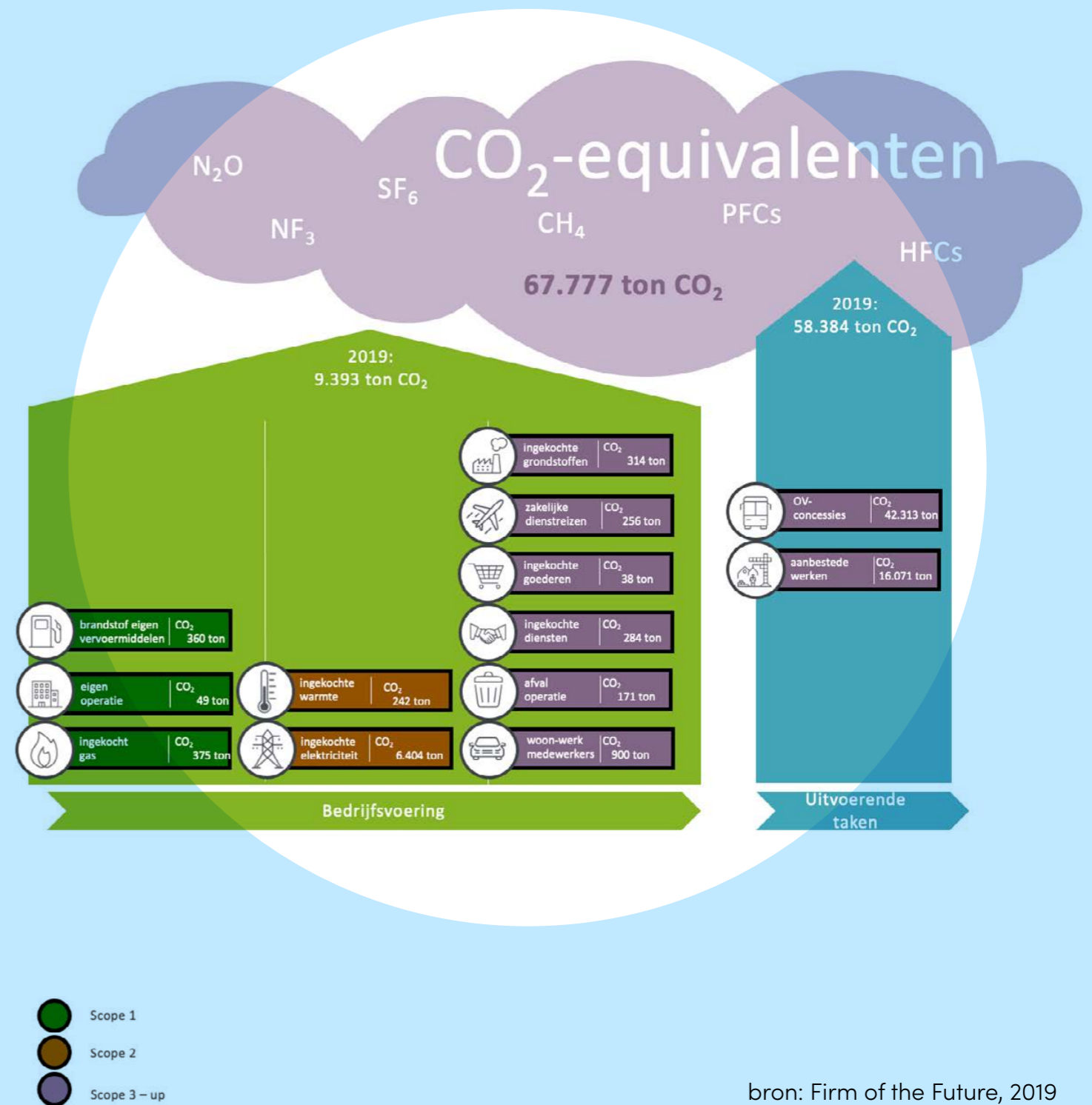
3.2 Wat gaan we (verder) verduurzamen?

De verduurzaming van onze organisatie heeft betrekking op onze bedrijfsvoering en uitvoerende taken (zie bijlage 2 en figuur 2). Voorbeelden vanuit de bedrijfsvoering zijn het inkoop & aanbestedingsbeleid, het vervoers- en huisvestingsplan, de provinciale gebouwen, het energieverbruik en personeel & organisatie gerelateerde zaken zoals het opleidingsaanbod. Onderwerpen vanuit de uitvoerende taken zijn bijvoorbeeld de aanleg en het beheer van onze wegen en de OV concessies. Voor al deze onderdelen zijn voorgestelde maatregelen geformuleerd om in 2030 de gestelde doelen te bereiken.

Figuur 2
Voorbeeld opgaven &
Provinciale impact

3.3 Onze voetafdruk

De impact van de provinciale organisatie is inzichtelijk gemaakt aan de hand van een zogenoemde 'voetafdruk' over het jaar 2019 (zie figuur 2 en bijlage 2). Deze voetafdruk geeft inzicht in de impact van belastende activiteiten op o.a. het klimaat, energiegebruik en het grondstoffengebruik. De voetafdruk laat zien waar het zwaartepunt van de opgave voor de organisatie zit op het gebied van broeikasgassen (uitgedrukt in CO₂ equivalenten). In de voetafdruk van de organisatie is ter herleiden dat 86% van de totale CO₂ uitstoot in 2019 afkomstig is van de uitvoerende taken en 14% van de totale CO₂ uitstoot van activiteiten uit onze bedrijfsvoering. Het zwaartepunt van de opgave ligt daarmee bij de verduurzaming van onze uitvoerende taken. Vanuit de voorbeeldfunctie zet de organisatie echter onverminderd ons in op beide onderdelen van onze opgave.



bron: Firm of the Future, 2019

3.4. Hoe groot is onze impact eigenlijk?

In het referentiejaar 2019 was de totale CO₂ uitstoot van de provinciale organisatie 67.777 ton. Om een beeld te krijgen van de impact, is een vergelijking met het aandeel bomen wat nodig zou zijn om deze uitstoot op te nemen. Er van uit gaande dat zo'n 40 bomen één ton CO₂ opnemen, zijn er zo'n 2,8 miljoen bomen nodig. Daarbij dient opgemerkt te worden dat uit ervaring blijkt dat de tot nu toe gemeten CO₂ uitstoot alsmear zal toenemen wegens de toenemende mate aan inzicht in datagegevens. Om deze reden zal in de rapportering van het uitvoeringsplan duurzaamheid een herberekening plaatsvinden over de voorgaande jaren.

67.777 ton CO₂
=
2.800.000 bomen

4. Strategische doelen

4.1 Onze 4 doelen: CO₂, energie, circulariteit en implementatie

De strategische doelen van dit uitvoeringsplan duurzaamheid luiden als volgt:

CO₂-reductie: Minimaal 55% CO₂-reductie realiseren in 2030 t.o.v. 2019.

Deze doelstelling komt voort uit de landelijke Klimaatwet (2019) om te voldoen aan het Europese Klimaatakkoord. Hierin staat het streefdoel dat minimaal 49% CO₂ reductie t.o.v. 1990 dient plaats te vinden in 2030. In 2050 dient de uitstoot van broeikasgassen met 95% afgenomen te zijn. Dit doel heeft betrekking op de gehele organisatie en werkt toe naar het voorkomen en zo min mogelijk uitstoten van broeikasgassen. Daarbovenop is in 2021 in de EU-klimaatwet vastgelegd dat in 2030 minimaal 55% CO₂ reductie t.o.v. en klimaatneutraliteit in 2050 1990 behaald dient te worden door lidstaten, hiermee is het streefdoel verhoogd naar 55% en 100% klimaatneutraal. Voor de provinciale organisatie betekent dit dat er toegewerkt wordt naar klimaatneutraliteit in 2050 met als tussendoel voor 2030 een reductie van minimaal 55% CO₂ t.o.v. 2019.

Energiereductie: Jaarlijks 1,9% energiereductie tot en met 2030

Deze doelstelling komt voort uit de wettelijke verplichting Energy Efficiency Directive (EED) die de organisatie verplicht om minimaal 1,9% reductie vanaf 2020 per jaar te realiseren. Het uitgangspunt bij het reduceren van het energiegebruik

is de Trias Energetica. De Trias Energetica wordt ingezet als strategie voor het nemen van energiebesparende maatregelen, maar ook dat deze maatregelen op een efficiënte manier samenwerken. Efficiënt is hierin: eerst zo veel mogelijk energie besparen, indien dit niet mogelijk meer is dient energie zo zuinig mogelijk en zo veel mogelijk uit hernieuwbare bronnen afkomstig te zijn en indien er geen hernieuwbare alternatieven zijn, dient de minst belastende manier gekozen te worden. Met deze doelstelling worden brandstoffen, het gebruik van elektriciteit en warmte in bedrijfsprocessen geminimaliseerd. Het opwekken van energie staat separaat aan deze doelstelling en wordt niet meegenomen in berekeningen.

Circulariteit: Minimaal 50% reductie in het gebruik van primaire grondstoffen in 2030 t.o.v. 2019

Deze doelstelling werkt toe naar een organisatie die bijdraagt aan een circulaire economie waarbij 50% reductie in het gebruik van primaire grondstoffen in 2030 t.o.v. 2019 plaatsvindt. Dit doel is vooralsnog geen wettelijke verplichting maar een provinciale ambitie. Hiermee volgt organisatie ontwikkelingen in het Europese beleid, het Nationaal Programma Circulaire Economie (2023) en het beleidskader 'Werken aan een toekomstbestendige economie'. Hierin is opgenomen dat de Limburgse economie tegen 2027 een grotere mate van circulariteit bereikt door de implementatie van R-strategieën (1. refuse en rethink (afwijzen en heroverwegen), 2. Reduce (verminderen), 3. Reuse (hergebruiken), 4. Repair, refurbish, remanufacturing en repurpose (repareren, opknappen, reviseren en hergebruiken), 5. Recycling en 6. Recover (terugwinnen)).



Energiereductie

Jaarlijks 1,9% energiereductie tot en met 2030

↓ 1,9%

↓ 55%



CO₂-reductie

Minimaal 55% CO₂-reductie realiseren in 2030 t.o.v. 2019.



Circulariteit

Minimaal 50% reductie in het gebruik van primaire grondstoffen in 2030 t.o.v. 2019.

↓ 50%

Implementatie: In 2030 is duurzaamheid een vanzelfsprekendheid in bedrijfsprocessen van de Provinciale organisatie

De voorgaande inhoudelijke doelen kunnen alleen gerealiseerd worden indien duurzaamheid een vanzelfsprekendheid wordt binnen de bedrijfsprocessen. Om duurzaamheid een vanzelfsprekendheid te maken, zijn andere manieren van denken en werken van onze medewerkers nodig, ook wel om een 'mindset switch'. Om deze mindset switch te bewerkstelligen, is het randvoorwaardelijk dat medewerkers in onze organisatie meegenomen in onze doelen en voortgang en gefaciliteerd worden in het maken van duurzame keuzes en dat deze keuzes weloverwogen plaats kunnen vinden. Door te investeren in implementatie maatregelen, wordt duurzaamheid voor medewerkers een vanzelfsprekendheid in 2030. Voor deze doelstelling gelden geen wettelijke verplichtingen.

** Deze ambities zijn o.a. gebaseerd op (toekomstige) wet- en regelgeving, vigerend beleid en trends in de maatschappij (zie Bijlage 1). In de herijking (2027) van het uitvoeringsplan duurzaamheid zullen de ambities waar nodig aangepast en uitgebreid worden.*



4.2 Thema's

De doelen zijn doorvertaald naar vijf thema's die betrekking hebben op de diverse organisatieonderdelen van de provinciale organisatie. De thema's luiden als volgt:

Mindset

Het verduurzamen van de provinciale organisatie vraagt er om dat medewerkers duurzaamheid als een vanzelfsprekendheid meenemen in keuzes die zij maken, duurzaamheid moet in het DNA van onze medewerkers komen. Om dit vóór 2030 te realiseren is investeren in de mindset van medewerkers noodzakelijk. De kennis en kunde over duurzaamheid wordt verhoogd binnen de organisatie en er vindt een strategische verankering plaats in bedrijfsprocessen. Dit thema loopt dwars door de bovenstaande thema's heen en heeft een indirect effect op de doelen CO₂-reductie, energiereductie en circulariteit.



Energie

Het thema energie bestaat uit het verbruik van elektriciteit en warmte. Voor de provinciale gebouwen, steunpunten en de openbare verlichting in het areaal van provinciale wegen. Voor dit thema gelden de doelen energiereductie en CO₂ reductie.



Duurzaam inkopen en afval

Het thema duurzaam inkopen en afval heeft betrekking op de inkopen en aanbestedingen van goederen, diensten en grondstoffen en het afval uit eigen operatie. Voor dit thema gelden minimaal de doelen circulariteit en CO₂ reductie. In de toekomst worden vanuit het Manifest Maatschappelijk Verantwoord Opdrachtgeven en Inkopen (MVOI) mogelijk doelen bijgevoegd.



Mobiliteit

Het thema mobiliteit is gericht op het verduurzamen van het mobiliteitssysteem waardoor wij anders en mogelijk minder moeten gaan reizen. Dit thema heeft betrekking op het onderdeel openbaar vervoer concessies, het wagenpark en de vervoersregeling voor woon-werkverkeer en dienstreizen voor medewerkers. Voor dit thema gelden de doelen CO₂-reductie en energiereductie.



Duurzame infrastructuur

Dit thema heeft betrekking op de grond, weg- en waterbouw (GWW) van de provinciale organisatie. Voor dit thema gelden de doelen CO₂-reductie en circulariteit. Dit thema toont ook sterke raakvlakken met het onderdeel inkopen en aanbestedingen maar is wegens de omvang van de opgave als een apart thema geselecteerd (zie bijlage 2).

5. Reductie- maatregelen

5.1 Inleiding

Het uitvoeringsplan duurzaamheid 2024-2030 bundelt verschillende reductiemaatregelen per thema voor de provinciale organisatie. In bijlage 3 staan de circa 175 maatregelen per thema in detail uitgewerkt. De effecten van de maatregelen zijn doorberekend op zowel CO₂ reductie, energiereductie en circulariteit als de effecten op kosten en opbrengsten per maatregel. De maatregelen worden jaarlijks geëvalueerd en mogelijk bijgesteld op basis van de laatste actualiteiten en voortgang (zie 6.2).





5.2 Thema: Energie

Waar staan we nu? En wat is nodig richting 2030?

Het thema energie heeft betrekking op het energieverbruik van de provinciale vastgoedportefeuille die bestaat uit o.a. het gouvernement, de steunpunten, een drietal museaals en het energieverbruik van het openbare verlichtingsareaal van de Provincie Limburg. In de afgelopen jaren (vóór het referentiejaar 2019) zijn diverse maatregelen genomen om het energieverbruik en de CO₂-uitstoot van de organisatie aanzienlijk te reduceren door maatregelen te nemen als het verbeteren van de energielabels, het leggen van zonnepanelen, de inkoop van groene energie en het verleden van ruimtes. Een overzicht is te vinden op onze [website](#). Het doel is om de komende jaren een verdere reductie van CO₂ van het energieverbruik te realiseren (zie 4.1).

Als we kijken naar het totale energieverbruik dan bestaat dat uit het verbruik van elektriciteit en warmte. In totaliteit verbruikte de organisatie 13.617 MWh in het referentiejaar 2019, door het gebruik van de gebouwen, stadswarmte en installaties buiten. In 2030 dient dit energieverbruik met minimaal -19% gereduceerd te zijn samen met het energieverbruik van brandstoffen. Dit wordt verder besproken onder het thema mobiliteit. In totaliteit is het doel om het energieverbruik van de gebouwen en installaties te reduceren naar 9.339 MWh. De voetafdruk van het jaar 2022 laat zien dat het energieverbruik is afgenomen t.o.v. het referentiejaar 2019 naar 12.866 MWh. Om de doelen m.b.t. energiereductie en CO₂-reductie te realiseren in 2030, zijn aanvullende maatregelen nodig om het energieverbruik in

onze gebouwen en op het areaal te reduceren. In bijlage 3 – thema energie staat een voorstel van de benodigde maatregelen. Met deze voorgestelde maatregelen verwachten wij de gestelde doelen in 2030 te behalen. Het verleden van de openbare verlichtingen vormt hierin de belangrijkste reductie-maatregel om de gestelde doelen te bereiken. Verder wordt momenteel een uitgebreid onderzoek uitgevoerd naar de verdere verduurzamingsmogelijkheden van de provinciale gebouwen. Deze maatregelen worden in de jaarlijkse herijking en rapportering van de voorgestelde maatregelen in 2025 opgenomen. Hierbij dient opgemerkt te worden dat de voorgestelde maatregelen leiden tot een gewenste energiereductie maar dat de huidige verwachting ook is dat het energieverbruik in de toekomst zal toenemen door een verdere elektrificatie van activiteiten.

Voorbeelden van voorgestelde maatregelen

- Plaatsing van zonnepanelen op het Limburg museum
- Verleden van de openbare verlichting
- Verkenning zonnecarpoort
- Modernisering van het huisvestingsplan



‘De noodzaak voor duurzaam en circulair inkopen is overduidelijk. De echte uitdaging zit in het samenwerken, de duurzaamheidsuitdaging is vooral een samenwerk-uitdaging.’

Ymke van Buuren,
inkoopadviseur



5.3 Thema: Duurzaam inkopen en afval

Waar staan we nu? En wat is nodig richting 2030?

Het thema circulariteit heeft betrekking op het verder verduurzamen van onze inkoop en aanbestedingsprocessen en het verminderen van afval uit eigen operatie. Dit thema heeft een effect op de doelstellingen m.b.t. CO₂ reductie, energiereductie en circulariteit (zie 4.2).

Inkoop en aanbestedingen

Om te beginnen zette de provinciale organisatie de afgelopen jaren al verschillende stappen om het gebruik van primaire grondstoffen en de uitstoot van broeikasgassen te reduceren. Zo tekende de organisatie in 2016 het Maatschappelijk Verantwoord Inkopen (MVI), werd er nieuw inkoop en aanbestedingsbeleid opgesteld en werd bij verschillende grote aanbestedingen duurzaamheid expliciet meegewogen. In het referentiejaar 2019 was de inkoopkracht van de Provincie Limburg circa €200 miljoen en de totale impact 603 ton CO₂ en 1.349 ton kg aan primaire grondstoffen. Voor deze analyse is gekeken naar de inkoop van water, papier en strooizout. In de komende jaren wordt het doel circulariteit van goederen ook in kaart gebracht, deze zijn nu buiten beschouwing gelaten wegens een gebrek aan data.

Vanuit onze voorbeeldfunctie als organisatie gaan wij de komende jaren versterkt inzetten op het realiseren van onze ambities binnen ons inkoop en aanbestedingsbeleid om onze voetafdruk als organisatie te verkleinen en een stimuleringsimpuls te geven aan de verdere verduurzaming van de Limburgse economie. Vanuit de rol als opdrachtgever zet de organisatie zich actief in om circulaire innovaties te bevorderen en op te schalen en wordt de rol van ‘launching customer’ vervuld daar waar het kan en passend is. Dit betekent dat de Provincie voor bedrijven met een duurzame innovatie een eerste klant kunnen zijn waardoor ook bedrijven gestimuleerd worden om verder te verduurzamen.

Om deze rol uit te kunnen voeren, is het noodzakelijk dat we als organisatie toewerken naar duidelijke kaders (in bijvoorbeeld het Plan van Eisen of functionele specificaties) bij onze inkoopactiviteiten op het gebied van duurzaamheid, jaarlijks onze voortgang monitoren en indien nodig doelen bijstellen. Daarom is voorgesteld om als eerste stap in 2024 het manifest Maatschappelijk Verantwoord Opdrachtgeven en Inkopen (MVOI) te tekenen. Dit manifest is ondertekend door ruim 90 overheidsorganisaties en semi-overheidsorganisaties om ambitieus maatschappelijk verantwoord opdrachtgeven en inkopen te stimuleren. Binnen het MVOI zijn thema's als milieu en biodiversiteit, klimaat, circulair (inclusief biobased), Internationale Sociale Voorwaarden (ISV of ketenverantwoordelijkheid), diversiteit en inclusie en social return opgenomen. Hiermee draagt MVOI niet alleen bij aan het reduceren van broeikasgassen en primaire grondstoffen, maar ook aan andere duurzaamheidsdoelstellingen.

“Soms werkt het dus wel om in kringetjes te denken.”

Melanie Verbeek-van Cleef
Contractmanager
Facilitaire Dienstverlening

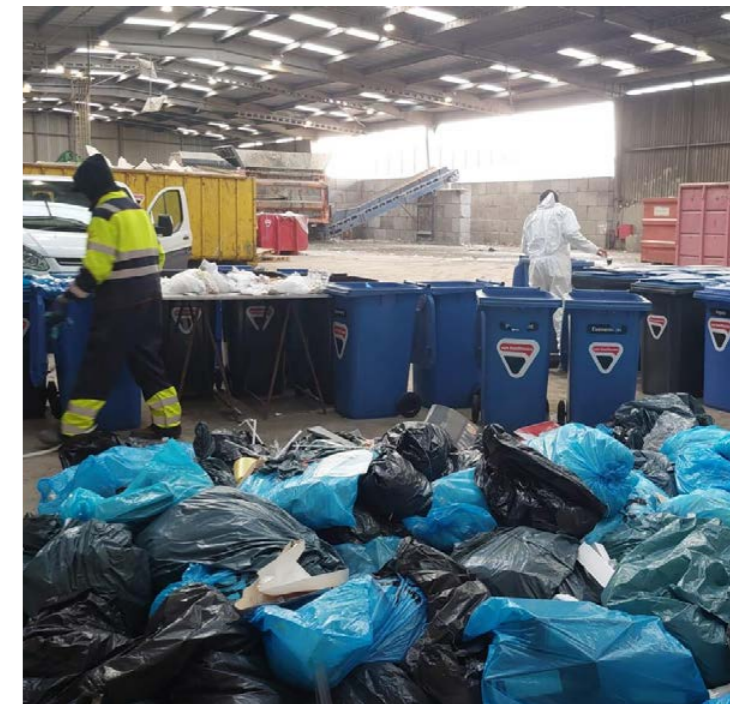


Afval eigen operatie

Naast het verkleinen van onze negatieve impact door duurzamer aan te besteden en in te kopen, wil de organisatie ook het afval van haar eigen operatie reduceren. Het uitgangspunt binnen dit onderdeel is de R-ladder (zie 4.1). De afgelopen jaren ondernam de organisatie al verschillende stappen om het afval uit eigen operatie te minderen. De uitstoot in 2019 was 171 ton CO₂. In het referentiejaar 2019 produceerde de eigen operatie zo'n 135.069 kg aan afval bestaande uit o.a. karton, glas, koffiedik, GFT, papier, plastic en restafval. In 2030 willen wij dit aantal met minimaal 55% reduceren. De verwachting is dat toekomstige voetafdrukken laten zien dat het afval gereduceerd is door o.a. de invoering van de circulaire drinkbekers, de bundeling van verpakkingen en aanvullende maatregelen om afval beter te scheiden. Ondanks de maatregelen die tot op heden genomen zijn om het afval uit eigen operatie te verkleinen en de uitstoot van broeikasgassen te minderen, is het nodig om aanvullende maatregelen te nemen om te voldoen aan de gestelde doelen. Dit betekent o.a. dat we met onze afval leveranciers in gesprek moeten blijven om jaarlijks te bezien waar we onze afvalstromingen kunnen verbeteren, onderzoek moeten doen naar waar verbetermogelijkheden in de organisatie zitten en moeten bekijken hoe we zo min mogelijk afval in onze gebouwen laten komen. De verwachting is met de huidige voorgestelde maatregelen dat de organisatie het reductiedoel zal gaan behalen.

Voorbeelden van voorgestelde maatregelen

- Ondertekenen MVOI manifest 2022
- MVOI actieplan opstellen
- Monitoren en steekproeven uitvoeren om afval binnen de gebouwen te reduceren
- Kennisdeling met onze partners zoals gemeenten, bedrijven en waterschappen





5.4 Thema: Mobiliteit

Waar staan we nu? En wat is nodig richting 2030?

Het thema mobiliteit heeft betrekking op het verder verduurzamen van het wagenpark, de vervoersregeling (woon-werkverkeer en dienstreizen) en de OV concessies. Dit thema heeft een effect op het behalen van de doelen CO₂-reductie en energiereductie (zie 4.1).

Wagenpark

Het wagenpark bestaat uit wagens voor de bedrijfsvoering en beheer, toezicht en onderhoud in ons areaal. In de afgelopen jaren zijn diverse maatregelen genomen om het wagenpark te verduurzamen. Zo zijn verschillende wagens geëlektrificeerd en is voor specifieke wagens gekozen voor een duurzamere brandstof. In het referentiejaar 2019 stootte het wagenpark 360 ton aan CO₂ uit en verbruikte 681 kWh. Om minimaal 55% CO₂ reductie t.o.v. 2019 in 2030 te realiseren, is het noodzakelijk om het wagenpark verder te elektrificeren en daar waar mogelijk voor de meest duurzame brandstofopties te kiezen. Naar verwachting worden de doelstellingen van het wagenpark behaald indien elektrificatie vóór 2030 plaatsvindt. Daarbij dient opgemerkt te worden dat de opgave tot 2030 met name zit in de elektrificeren van het wagenpark maar op termijn ook in het verminderen van het aantal gemaakte kilometers door anders reizen te faciliteren als organisatie.



Vervoersregeling

De vervoersregeling heeft betrekking op zakelijke reizen, dat wil zeggen het woon-werkverkeer en de dienstreizen van provinciale medewerkers. Dit behoort tot scope 3 van de voetafdruk (zie bijlage 2). Dit betekent dat het brandstoffengebruik niet opgenomen is in de energieanalyse (zie bijlage 3) maar wel in de totale CO₂ voetafdruk van de provinciale organisatie. De vervoersbewegingen uit het woon-werkverkeer zorgden voor 900 ton CO₂-uitstoot en de dienstreizen 256 ton CO₂-uitstoot in het referentiejaar 2019. Binnen het onderdeel bedrijfsvoering van de provinciale organisatie zorgt dit onderdeel anno 2022 voor de grootste CO₂-uitstoot per jaar. De nieuwe **rapportageplicht werkgebonden personenmobiliteit** (Wpm) verplicht de organisatie om vanaf 1 juli 2024 te rapporteren over het woon-werkverkeer en dienstreizen van medewerkers. Door actief te sturen op de monitoring en voorgestelde maatregelen in de vervoersregeling van de organisatie, is het mogelijk om de CO₂-reductie doelstellingen in 2030 als organisatie te behalen en als overheid het goede voorbeeld te geven.

OV Concessies

De provincie Limburg is verantwoordelijk voor het (laten) uitvoeren van openbaar vervoer. Hiertoe verleent de provincie -via een openbare aanbesteding- een concessie aan een openbaar vervoerbedrijf. Het openbaar vervoer dat binnen de concessie Limburg wordt uitgevoerd, leidt door de hoeveelheid kilometers (jaarlijks ongeveer 26 mln. bus kilometers en 7 mln. treinkilometers) en ondanks de al ingezette verduurzamingsmaatregelen in de provinciale voetafdruk tot de grootste uitstoot van CO₂. In het referentiejaar 2019 bedroeg de CO₂-uitstoot van de OV concessie 42.313 ton en werd 130.947.024 kWh aan brandstoffen verbruikt. Door de inzet op het zero emissie vervoer (o.a. elektrificatie van bussen en de Maaslijn en inzet van HVO-brandstof voor de resterende brandstofvoertuigen) verwachten wij vóór 2030 de doelen m.b.t. energiereductie en CO₂-reductie te behalen. De huidige verwachting is dat alle bussen in Limburg per december 2026 elektrisch (of in elk geval emissieloos) zijn en dat de Maaslijn -eveneens per december 2027- is geëlektrificeerd. Eén en ander onder het voorbehoud dat de netcapaciteit volstaat om de aanvullende elektriciteitsvraag te faciliteren of voor deze datum geschikt wordt gemaakt om deze vraag te faciliteren.

Voorbeelden van voorgestelde maatregelen

- Herijking vervoersregeling met jaarlijkse rapportering en mogelijke bijstelling
- Elektrificatie Maaslijn
- Tanken van HVO brandstoffen
- Gebruik groene stroom voor elektrische treinen
- Uitfasering fossiele wagens in het eigen wagenpark
- 100% Emissieloze bussen in Limburg vanaf december 2026





5.5 Thema: Duurzame infrastructuur

Waar staan we nu? En wat is nodig?

Het thema duurzame infrastructuur heeft betrekking op de grond-, weg- en waterbouw (GWW) van de Provincie Limburg. Om als organisatie onze steen bij te dragen aan de afspraken die gemaakt zijn in o.a. de Klimaatwet, het Nationaal Programma Circulaire Economie en Schoon, ambitiebepaling Provinciale Klimaatneutrale en Circulaire Infrastructuur (PKCI) en Schoon en Emissieloos bouwen (SEB), zetten wij ons de komende jaren in om de GWW van de Provincie Limburg, samen met marktpartijen verder te verduurzamen. De doelstellingen voor dit thema zijn circulariteit en CO₂ reductie (zie 4.1). Dit betekent dat we het gebruik van grondstoffen en andere materialen moeten minderen, veranderen en hergebruiken*.

De afgelopen jaren zijn dan ook verschillende maatregelen genomen om het onderdeel GWW stap-voor-stap met marktpartijen te verduurzamen. De focus lag hierbij op het verduurzamen van de meest milieubelastende activiteiten zoals asfalt, beton, staal en transport. De opgave aan duurzaamheidswinst is echter nog groot. De CO₂-uitstoot van de aanbestede werken van de Provincie Limburg was in het referentiejaar 2019 16.071 kg ton CO₂. Dit bestaat uit een deel infra projecten (15.521 ton CO₂) en een deel onderhoud van het areaal (550 ton CO₂), zoals maaien, snoeien, vegen en strooien. Bij de uitvoering van infra projecten was in 2019 al 25% van de totale ingekochte grondstoffen secundair.

Om de CO₂-reductie en circulaire doelstellingen te behalen, is het nodig om in te zetten op het uitvragen van de haalbare duurzaamheidscriteria in GWW projecten. Dit gaat de organisatie doen door tot en met 2027 in te zetten op o.a. de Milieukostenindicator (MKI), interne kennis en expertise te vergroten, emissieloos materieel uitvragen en uitvragen zo duurzaam mogelijk in de markt weg te zetten. Hierbij wordt gekeken naar wat de markt kan bieden en naar de benodigde financiële investeringen. Onze rol als inkoper en aanbesteder heeft een grote invloed op het verduurzamen van de GWW sector omdat de markt maatregelen voor ons en andere partijen uitvoert. In de komende jaren gaat de organisatie hierin dan ook een stimulerende rol in vervullen en investeren in wijze waarop projecten uitgevraagd worden. De verduurzaming vindt dan ook plaats binnen verschillende bedrijven in de GWW sector. Afhankelijk van het verkrijgen van een Europese subsidie (CEL4Life) wordt een aanvullende stap genomen om als 'launching customer' innovatieve ontwikkelingen in de sector een stap verder te helpen. Gezien de grote impact binnen ons areaal, richt de organisatie zich op betonnen fietspaden en zetten daarbij in op duurzaam en/of cementloos beton.

** Op 12 april 2024 is het plan van aanpak 'Duurzaam en Circulaire Grond-, Weg- en Waterbouw 2024-2027', onderdeel van de Nota Infrastructurele Kapitaalgoederen (NIK) 2024-2027 ter besluitvorming voorgelegd aan Provinciale Staten. Hierin is het uitgangspunt dat in de huidige collegeperiode binnen de bestaande financiële middelen wordt gewerkt aan de gestelde ambities (scenario 1).*

“Circulair en duurzaam werken hoeft niet altijd extra geld te kosten.”

Maurice Muijers
Projectleider Weg Aanleg
en Beheer



Met de huidige beschikbare financiële middelen vanuit de NIK 2024-2027 is ervoor gekozen om tot 2027 mee te bewegen met duurzaamheidsontwikkelingen in de markt. De berekende reductie voortkomend uit de voorgestelde maatregelen is bepaald op branchegemiddeldes en de uitstoot van uitgevoerde projecten in de periode 2019-2022. Hier is de aannahme gedaan op wat momenteel in de markt maximaal mogelijk is om enigszins kostenneutraal uit te voeren binnen de projectgrens en -begroting. De huidige verwachting is dat met de voorgestelde maatregelen de doelen CO₂ reductie en circulariteit in 2030 behaald gaan worden. Hierbij dient opgemerkt te worden dat richting de nieuwe Statenperiode 2028-2032 een substantiële stijging in de noodzakelijke investeringen wordt verwacht. Dit wordt in 2028 financieel geadresseerd bij de voorbereidingen en besluitvorming van de NIK in 2028.

Voorbeelden van voorgestelde maatregelen

- Evaluatie van het gebruik van de Milieu Kosten Indicator (MKI) en andere duurzaamheidscriteria in aanbestedingen
- Kennis en expertise verder uitbouwen binnen de organisatie
- De Provincie schaaft succesvolle GWW-pilots op indien haalbaar en betaalbaar
- Verkenning nieuwe circulaire businessmodellen
- Lessons learned delen met Limburgse gemeenten en andere kennispartners





5.6 Thema: Mindset

Waar staan we nu? En wat is nodig?

In de afgelopen jaren vonden diverse ontwikkelingen binnen de organisatie plaats om duurzaamheid een vanzelfsprekendheid te maken in bedrijfsprocessen door te investeren in de mindset van medewerkers (zie 4.1). Zo zette medewerkers van de provinciale organisatie een duurzaamheidsteam op wat fungeert als het gezicht van deze duurzaamheidsopgave, werden trainingen en cursussen aangeboden en werden diverse acties georganiseerd om medewerkers mee te nemen in deze duurzame transitie (zoals de Nationale Klimaatweek voor medewerkers). Investeren in de mindset van medewerkers zorgt er voor dat medewerkers gefaciliteerd worden om bij te dragen aan de verduurzamingsopgave van de organisatie. Daarom wordt tot en met 2030 versterkt ingezet op het investeren in de mindset van medewerkers om in 2030 duurzaamheid een vanzelfsprekendheid te laten zijn binnen de organisatie. Er wordt versterkt ingezet op de opbouw van interne kennis en expertise, de faciliteiten om ook daadwerkelijk duurzame keuzes te kunnen maken en bewustwording.

“Een duurzame organisatie start bij een duurzame mindset.”

Tiffany Pergens

Duurzaamheidscoördinator



Voorbeelden van voorgestelde maatregelen

- Duurzaamheid als onderdeel van het introductieprogramma voor nieuwe medewerkers
- Verankering van benodigde rollen in clusterplannen
- Organisatie van een jaarlijkse duurzaamheidsweek voor bewustwording op de werkvloer
- Verdere professionalisering van het duurzaamheidsteam
- Oprichting van een beleidsteam ‘de transitiemakers’
- Het aanbieden van structurele duurzaamheidsopleidingen en cursussen via de Limburg Academie die passen bij de wensen en behoeften van medewerkers



5.7 Doorkijk

Met de voorgestelde maatregelenlijst wordt verwacht dat de doelen voor 2030 op het gebied van energiereductie, CO₂-reductie, circulariteit en implementatie te behalen. Gezien de maatschappelijke ontwikkelingen zoals wet- en regelgeving steeds verder aangescherpt worden en innovaties steeds sneller plaatsvinden, worden de voorgestelde maatregelen aangepast indien nodig. Ook wordt het uitvoeringsplan in 2027 herzien. De huidige verwachting is dat doelen in de komende jaren aangescherpt gaan worden waardoor klimaatneutraliteit, energie efficiëntie en circulariteit eerder dan 2050 gerealiseerd gaan worden. In 2027 wordt met een nieuw college en op basis van de laatste maatschappelijke ontwikkelingen en behoeften een nieuw uitvoeringsplan vastgesteld door Gedeputeerde Staten.



6. Overig

6.1. Opdrachtgeverschap

Een gedeelde verantwoordelijkheid

De uitvoering van dit uitvoeringsplan vraagt om een gedeelde verantwoordelijkheid van de betrokken portefeuillehouders in Gedeputeerde Staten en de ambtelijke organisatie. Binnen het thema 'mindset' zijn voorgestelde maatregelen opgenomen die nodig zijn om in de komende zes jaar duurzaamheid structureel te borgen op zowel bestuurlijk, directie, management en medewerkers niveau in de organisatie. Wegens de omvang en de vele aspecten van de verduurzamingsopgave, is gekozen om de opgave centraal te beleggen bij de coördinerende portefeuillehouder van het beleidskader Nieuwe Energie en Schoon Leefmilieu voor de periode 2024-2027. De portefeuillehouder is het eerste aanspreekpunt voor de ambtelijke organisatie en Provinciale Staten voor vragen m.b.t. de voortgang van het uitvoeringsplan duurzaamheid. Als het gaat om specifieke zaken m.b.t. de provinciale bedrijfsvoering en/of mobiliteitsopgaven, dan zullen de desbetreffende portefeuillehouders het eerste aanspreekpunt richting voor de ambtelijke organisatie en Provincie Staten zijn.

Samen bouwen aan een duurzame organisatie

Dagelijks werken honderden medewerkers in de provinciale organisatie aan het verder verduurzamen van onze organisatie. Om samen er voor te zorgen dat duurzaamheid een vanzelfsprekendheid wordt in onze bedrijfsprocessen, is gekozen om drie teams in te richten, onderstaand een toelichting:

1. Duurzaamheidsteam (operationeel-tactisch niveau):

Het bestaande duurzaamheidsteam van de provinciale organisatie wordt verder uitgebreid en geprofessionaliseerd. Het duurzaamheidsteam heeft als missie om de doelstellingen in dit plan met elkaar te realiseren. Momenteel bestaat het team uit medewerkers vanuit de clusters Facilitaire Dienstverlening, Strategie & Communicatie, Weg aanleg, Wegbeheer, Inkoop en Aanbesteding, Financiën en Personeel en Organisatie. In dit team informeren medewerkers elkaar, kunnen zij met elkaar sparren over duurzaamheidsvraagstukken, delen zij kennis over best practices en lessons learned en nieuwe inzichten en worden nieuwe initiatieven opgezet binnen de organisatie. Door de activiteiten binnen het duurzaamheidsteam, worden bedrijfsprocessen verbeterd en wordt direct bijgedragen aan het realiseren van de gestelde duurzaamheidsdoelen. Vanuit het duurzaamheidsteam wordt het uitvoeringsplan aangestuurd en wordt over de voortgang via de P&C cyclus gerapporteerd.



“Het brede welvaartsdenken vraagt om systeemkennis want mensen worden in hun handelen gestuurd door structuren en instituties, en zijn afhankelijk van systemen. Alleen dan hebben transitie-kansen kans van slagen”

Laury van den Ham
Senior strateeg

2. Transitie-makers (strategisch-beleidsmatig):

Onze Provinciale voorbeeldrol uit zich niet alleen in het duurzaamheidsteam m.b.t. de bedrijfsvoering en uitvoerende taken. Ook is er in de afgelopen jaren een toenemende behoefte vanuit beleidsmedewerkers ontstaan om integraal aan transitieopgaven te werken waardoor o.a. de (duurzame) impact van ons huis vergroot wordt, maar ook het bredewelvaartsdenken. Dit vraagt om nieuwe kennis en skills van medewerkers. Het team ‘transitie-makers’ bestaat uit een groep medewerkers die zich willen inzetten voor een toekomstbestendig Limburg, waar duurzaamheid een onderdeel in vormt. Het doel van dit team is om samen te leren wat er in systemen, inhoud en gedrag nodig is om structureler en efficiënter te werken aan de verschillende transitie waar de organisatie voor staat. In samenwerking met het kennisteam brede welvaart (cluster strategie en communicatie) wordt een team ‘transitie-makers’ vormgegeven. De missie van dit team is medewerkers te faciliteren om vanuit de bredewelvaarts-gedachte integraler aan beleidsvraagstukken te werken.

3. Duurzame ambassadeurs:

Als overheidsorganisatie geven onze medewerkers het goede voorbeeld en bieden we voor medewerkers ook een platform om het goede voorbeeld gedrag te delen. De missie van het team is om zo veel mogelijk collega’s te inspireren om bij te dragen aan een duurzamere organisatie én duurzaam leven. Het team organiseert een keer per jaar een duurzaamheidsweek, schrijft mee aan een duurzaamheids-column i.s.m. het duurzaamheidsteam en denkt proactief en denkt op eigen verzoek mee bij duurzaamheidsmaatregelen in de organisatie.

6.2 Monitoring en rapportering

De provinciale organisatie wil transparant zijn richting de Limburger en de partijen waarmee zij samenwerken over de voortgang van onze doelen in dit uitvoeringsplan. Hier wordt invulling aan gegeven door per 2025 integraal te gaan rapporteren via de Planning & Control cyclus over de voortgang van het uitvoeringsplan duurzaamheid 2024-2030. Per 2025 wordt hier invulling aan gegeven door een duurzaamheidsparagraaf in de begroting en jaarstukken op te nemen. Zo’n paragraaf verbindt de duurzaamheidsaspecten over de diverse programma’s in de organisatie en biedt daarmee integraal en transparant inzicht.

De data voor de rapportage is afkomstig uit onze jaarlijkse ‘voetafdruk’ (zie bijlage 2). Deze data wordt centraal verzameld in de nieuwe duurzaamheidsmonitor, die eind 2024 toegankelijk zal zijn via onze provinciale website. Tot 2027 wordt deze data verzameld door het duurzaamheidsteam aangedragen voor de P&C rapportering waarbij wij als organisatie de ontwikkeling de Europese wet- en regelgeving willen volgen zoals de Corporate Sustainability Reporting Directive (CSRD). Deze richtlijn verplicht grote bedrijven om per 2024 verplicht over duurzaamheid in hun jaarrekening te rapporteren. Stap voor stap zullen wij als organisatie hier ook naar toe bewegen. Tot in ieder geval 2027 zal in samenwerking met een externe partij de data opgesteld en jaarlijks gecontroleerd worden door het duurzaamheidsteam. Bij de bijstelling van dit uitvoeringsplan in 2027 wordt opnieuw de afweging gemaakt hoe we monitoring en rapportering plaats zal vinden op basis van de laatste ontwikkelingen.

‘Onze collega’s moeten begrijpen waarom duurzaamheid zo’n belangrijk thema is voor onze organisatie. Dan komen ze in beweging.’

Marie-José van der Wielen
Adviseur interne communicatie



6.3 Financiering

Het uitgangspunt van dit plan is dat duurzaamheid een vanzelfsprekend onderdeel wordt van onze bedrijfsprocessen. Dit betekent ook dat duurzaamheid een structureel onderdeel moet worden van de budgetstromingen in de organisatie. Om deze reden is er bewust voor gekozen om geen separaat budget voor de uitvoering van maatregelen te reserveren maar de te verwachten meerkosten en besparingen tijdig aan te kondigen in bestaande processen. De verwachte meerkosten zijn per thema en organisatieonderdeel in kaart gebracht en dienen gefinancierd te worden door de genoemde organisatieonderdelen (zie bijlage 3).

Om ervoor te zorgen dat duurzaamheid een vanzelfsprekendheid wordt in bedrijfsprocessen, is er bewust voor gekozen om in de periode 2024 tot en met 2027 voor het strategische doel ‘implementatie’ budget en capaciteit te reserveren. Het budget bedraagt €314.000 voor de periode 2024 t/m 2027 afkomstig uit een combinatie CDOKE middelen, CEL4LIFE en directiemiddelen. Met dit budget wordt een impuls gegeven aan de implementatiedoelstellingen om duurzaamheidsaspecten te borgen in onze bedrijfsprocessen (zie bijlage 3).

6.4 Personeel en organisatie

De voorgestelde maatregelen in het uitvoeringsplan duurzaamheid 2024-2030 bevatten mogelijke gevolgen voor ons personeel en organisatie. Daarbij dient opgemerkt te worden dat dit slechts voorgestelde maatregelen zijn, en de exacte uitwerking hiervan belegd is binnen verschillende clusters in onze organisatie. Om de mogelijke gevolgen op het personeel en de organisatie af te stemmen, dient daarom onze Ondernemingsraad (OR) tijdig actief betrokken te worden, om te bepalen of er sprake is van besluitvorming door de OR of dat de OR alleen hoeft te worden geïnformeerd. De trekker/projectleider van een maatregel neemt hiervoor het initiatief. Voorbeelden van maatregelen zijn de ontwikkelingen rondom het nieuwe huisvestingsplan en de ontwikkelingen rondom een nieuwe vervoersregeling voor medewerkers (zie bijlage 3). Vanuit onze rol als werkgever voor circa 1000 medewerkers in Limburg, vinden wij het belangrijk dat bij het realiseren van onze doelen oog is voor zowel onze voorbeeldfunctie en wettelijke verplichtingen als de wensen van onze medewerkers.

6.5 Communicatie

Het duurzaamheidsplan kent een lange looptijd met verschillende fases, strategische doelen, stakeholders en omvat 5 thema's met een scala aan betrokken organisatie onderdelen en benodigde maatregelen die allen toewerken naar één doel: 'een duurzame organisatie in 2050'. Deze doelstelling is de basis van de kernboodschap voor alle communicatie in het kader van het uitvoeringsplan. Door deze boodschap steeds terug te laten komen in de verschillende fases en bij alle strategische thema's begrijpen medewerkers en externe partijen waarom de organisatie bepaalde maatregelen neemt. Ook wordt zo duidelijk dat deze maatregelen tezamen bijdragen aan een duurzame organisatie in 2050, en mogelijk eerder. Omdat de communicatie van het uitvoeringsplan betrekking heeft op bestaande bedrijfsprocessen is er in lijn met de uitgangspunten van dit plan voor gekozen om geen zelfstandig communicatieplan op te zetten maar juist ook de communicatie te laten verlopen via de bestaande organisatie-lijnen. Daarbij laten we iedere keer zien hoe deze actie bijdraagt aan de lange termijn visie en hoe het samenhangt met de verschillende thema's en organisatieonderdelen. Hiermee is het voor medewerkers inzichtelijk waarom wij als organisatie maatregelen nemen en hoe dit bijdraagt aan de duurzaamheidsdoelen van dit plan.



Voorbeelden van communicatieve acties

Om richting de Limburger te communiceren over de voortgang van onze duurzaamheidsdoelstellingen, wordt duurzaamheid een onderdeel van de provinciale website. Hier zal de laatste informatie over het uitvoeringsplan op gepubliceerd worden zoals de duurzaamheidsmonitor, het vastgestelde beleid en nieuwsberichten m.b.t. voorbeeldacties en mijlpalen. Medewerkers worden, zodra een aspect van het uitvoeringsplan actueel is, meegenomen via de communicatie rond dit thema, waarbij steeds de link wordt gelegd met het grote geheel c.q. de kernboodschap. De intranetpagina van het duurzaamheidsteam wordt verder ingezet om interne ontwikkelingen te communiceren of om vragen te stellen.

Bijlagen

Bijlage 1: Wet- en regelgevingen

Type wetgeving/beleid	Toelichting	Effect Provincie Limburg
Klimaatwet	<p>Wat houdt Klimaatwet in?</p> <p>In de Klimaatwet is vastgelegd dat we in 2030 49% minder broeikasgassen moeten uitstoten en in 2050 95% minder ten opzichte van 1990. Andere broeikasgassen dan CO₂ rekenen we daarbij terug naar CO₂-equivalenten. Dat is in de wet vastgelegd en ieder kabinet moet zich hier dus aan houden.</p>	<p>Door mee te bewegen met deze landelijke wetgeving tonen wij als organisatie het goede voorbeeld. Ook volgen we de trend van het huidige Rijksbeleid waarin minimaal -55% CO₂ reductie dient gerealiseerd te worden in Nederland. Deze ambitie van de provinciale organisatie is dus in lijn met landelijke doelstellingen en de verwachte ontwikkelingen binnen Europa.</p>
Corporate Sustainability Reporting Directive (CSRD)	<p>De CSRD-richtlijn verplicht bedrijven om vanaf 2024 te rapporteren over hun impact op mens en milieu.</p>	<p>De verwachting is dat er een doorvertaling van deze rapportageverplichting voortvloeit richting publieke instanties zoals dit op enkele plekken in Europa al geldt. Momenteel geldt deze verplichting niet voor Nederlandse overheidsorganisaties. Wel wordt de Provincie beïnvloed door de waardeketen van bedrijven waar wij mee samenwerken.</p>
Schoon en Emissieloos Bouwen (SEB)	<p>De routekaart Schoon en Emissieloos Bouwen en het bijbehorende convenant heeft tot doel duidelijkheid te bieden aan de sector met een meerjarenperspectief en stappenplan dat leidt tot toenemende emissiereductie in de bouwsector richting 2030 en daarna. De routekaart bevat het definitieve reductiepad dat invulling geeft aan de doelen voor zowel stikstof als klimaat en schone lucht inclusief maatregelen en acties om dit te bewerkstelligen.</p>	<p>Dit convenant is binnen dit uitvoeringsplan van toepassing op de Limburgse Grond-, Weg- en Waterbouw.</p>
Maatschappelijk Verantwoord Opdrachtgeven en Inkopen (MVOI)	<p>Nederland staat voor belangrijke maatschappelijke uitdagingen, zoals het aanpakken van klimaatverandering en het overstappen naar een circulaire economie. MVOI is een manier waarop de overheid kan helpen bij het bereiken van deze doelen door zorgvuldig te kiezen wat ze kopen.</p>	<p>In 2024 zal de Provincie Limburg het manifest MVOI ondertekenen. Hiermee committeert de organisatie zich aan het opstellen van een MVOI actieplan waar in 2024 nader invulling aan gegeven wordt en bewegen we vanuit de goede voorbeeldrol mee met medeoverheden en ontwikkelingen in de markt.</p>
Nationaal Programma Circulaire Economie 2023-2030	<p>In een circulaire economie worden spullen die nu nog als afval worden gezien, hergebruikt. Zo hebben we minder of geen nieuwe grondstoffen uit de aarde nodig. Daarom wil het kabinet dat de economie in 2050 volledig circulair is. Het Nationale Programma Circulaire Economie (NPCE) bevat maatregelen om de komende jaren zuiniger om te gaan met grondstoffen.</p>	<p>Momenteel is er nog geen wetgeving op het gebied van een circulaire economie in Nederland. De huidige verwachting is dat in de komende jaren deze wetgeving er wel gaat komen waardoor de provinciale organisatie meebeweegt met deze ontwikkeling en het goede voorbeeld geeft. De landelijke visie is ook in lijn met het provinciale beleidskader 'Werken aan een toekomstbestendige economie'. Vanuit de goede voorbeeldrol bewegen we met deze ambities mee.</p>

Zero emissie zone gemeente Maastricht	Een zero-emissiezone (of ZE-zone) is een gebied waarin geen bestel- en vrachtauto's die schadelijke stoffen uitstoten, zijn toegestaan. In deze zone mogen dan alleen bestel- en vrachtauto's komen die elektrisch of op waterstof rijden. De zone zal van start gaan in 2025. Vanaf 1 januari 2025 moeten alle nieuwe bestel- en vrachtauto's die willen rijden in de zero-emissiezone (ZE-zone) in het centrum van Maastricht uitstootvrij zijn. Dit geldt ook voor hybride voertuigen. Voor een aantal bestaande bestel- en vrachtauto's gelden landelijke overgangsregelingen.	Deze regelgeving heeft betrekking op aanrijdroutes voor onze leveranciers waarmee emissieloze uitvragen in inkoop en aanbestedingen belangrijk is.
Energie Efficiency Audit (EED)	Het Activiteitenbesluit milieubeheer verplicht bedrijven en instellingen om alle energiebesparende maatregelen met een terugverdientijd van 5 jaar of minder uit te voeren. Dit is de energiebesparingsplicht. De energiebesparingsplicht geldt voor locaties van bedrijven en instellingen die per jaar vanaf 50.000 kWh elektriciteit of 25.000 m ³ aardgas(equivalent) gebruiken.	De EED is een wettelijke verplichting voor de Provinciale organisatie en heeft betrekking op ons energie- en brandstoffengebruik. De EED verplicht de provinciale organisatie om minimaal 1,9% energie per jaar te reduceren in de periode van 2020-2030.
Kantoren label C	Een kantoorgebouw moet minimaal energielabel C hebben. Dit betekent een energielabel met een primair fossiel energiegebruik van maximaal 225 kWh per m ² per jaar of een energielabel met de letter C of beter.	De vastgoed portefeuille van de Provincie Limburg voldoet momenteel aan deze wettelijke eis voor kantoorgebouwen.
Rapportageverplichting werkgebonden personenmobiliteit (Wpm)	Organisaties met meer dan 100 werknemers moeten per juli 2024 verplicht te rapporteren over het zakelijke verkeer van werknemers.	De provinciale organisatie is per 1 juli 2024 verplicht om te rapporteren aan de Rijksdienst voor Ondernemend Nederland (RVO). De data zal tevens opgenomen worden in de toekomstige duurzaamheidsmonitor.
Provinciale Klimaatneutrale en Circulaire Infrastructuur (PKCI)	Met de Ambitiebepaling Provinciale Klimaatneutrale en Circulaire Infrastructuur (PKCI) scharen de provincies zich, in IPO verband, achter de doelstelling om in 2030 zoveel mogelijk klimaatneutraal en circulair te werken	De Provincie Limburg schaaft zich achter deze doelstelling in IPO verband. Vanuit de goede voorbeeldrol bewegen we met deze ambities mee.
Overig	Schone Lucht Akkoord, zero emissie zones, bereikbaarheid etc.	Vanuit de goede voorbeeldfunctie zal de organisatie andere richtlijnen en akkoorden volgen en daar waar mogelijk toepassen op dit uitvoeringsplan.

Bijlage 2: CO₂ voetafdruk

Toelichting methodiek

De Nederlandse systematiek voor het presenteren van de CO₂-voetafdruk is de CO₂-Prestatieladder. Hiernaast staat een overzicht van de CO₂-voetafdruk 2019 (t/m scope 3-up) van de ambtelijke organisatie weergegeven volgens de CO₂-Prestatieladdersystematiek.

De uitkomst van deze nulmeting 2019 voor de Provincie Limburg is een CO₂-emissie van **67.777** ton. Het uitvoeringsplan duurzaamheid is gebaseerd op de gegevens die op het moment van schrijven bekend zijn.

Zowel bedrijfsvoering als de uitvoerende taken zijn verantwoordelijk voor emissies. Het zwaartepunt in de voetafdruk ligt bij de uitvoerende taken, aangezien hier met veel grondstoffen en zwaar materieel wordt gewerkt bij de uitvoering van de GWW-projecten en het onderhoud. Bij de uitvoering van de OV-concessies wordt in 2019 vrijwel enkel diesel verbruikt. Dit zorgt voor een emissie van 42.313 ton CO₂. Hiermee worden de CO₂ doelstellingen van de gehele organisatie in 2030 behaald. Dit betekent echter niet dat er geen opgave meer is voor de organisatie. Vanuit de maatschappelijke rol zal de organisatie zich onverminderd in blijven zetten om het goede voorbeeld te geven richting de Limburger en onze partners. Daarnaast wordt ook een oprekking van de scope verwacht en een toenevende wet- en regelgeving.

De CO₂-uitstoot wordt conform het Handboek CO₂-Prestatieladder 3.1 ingedeeld in de volgende categorieën:

- **Scope 1:** alle emissies die binnen de organisatie direct worden uitgestoten als gevolg van de eigen activiteiten, het gebruik van brandstof voor het in eigen beheer zijnde wagenpark en de verbranding van gas.
- **Scope 2:** de indirecte emissies die samenhangen met de productie van de ingekochte energie en de inkoop van stadswarmte.
- **Scope 3 upstream:** alle beïnvloedbare (indirecte) emissies als gevolg van de activiteiten van de organisatie, zoals de CO₂-uitstoot veroorzaakt door de zakelijke kilometers gereden met privéauto's, het zakelijk vliegverkeer, de dienstreizen met het openbaar

Het verbruik van elektriciteit, gas en warmte zorgt voor een uitstoot van totaal 7.021 ton CO₂. Alle mobiliteitsbewegingen (eigen wagenpark, dienstreizen en woon-werkverkeer) binnen de organisatie zijn verantwoordelijk voor 1.516 ton CO₂. Als laatste worden door de organisatie grondstoffen, goederen en diensten ingekocht en afval geproduceerd. Dit is verantwoordelijk voor 807 ton CO₂.

vervoer, ingehuurde diensten, ingekochte producten, het woon-werkverkeer van medewerkers en al het afval geproduceerd door de eigen organisatie. Naast deze activiteiten van bedrijfsvoering vallen hieronder ook de CO₂-uitstoot van de aanbestede werken en de uitstoot van het openbaar vervoer door de gegunde concessies.

- **Scope 3 downstream:** alle niet beïnvloedbare (indirecte) emissies als gevolg van het gebruik van de in bezit zijnde activa. Hieronder vallen het gebruik van energie bij verhuurde panden, afval opgehaald op de eigen parkeerplaatsen, de CO₂-uitstoot van het verkeer rijdend over de provinciale wegen en het recyclen van overtollige materialen en grondstoffen door derden.

De Klimaatwet schrijft een CO₂-reductie van 49% voor in 2030 ten opzichte van het jaar 1990. De provincie Limburg gebruikt voor de monitoring van CO₂-emissie van de gehele provinciale organisatie 2019 als basisjaar in plaats van 1990.

De reden hiervoor is tweeledig:

- De CO₂-emissie in Nederland is in 2019 vergelijkbaar met de CO₂-emissie in 1990 volgens **de metingen** van het CBS.
- De provincie Limburg heeft sinds 2019 een valide en betrouwbaar inzicht in haar CO₂-emissie.

Bijlage 3: Maatregelenlijst

De maatregelenlijst is beschikbaar via de QR-code hieronder of door op [deze link](#) te klikken.



provincie
Limburg



Dit is een uitgave van de Provincie Limburg.

Mei 2024 | 2402 1557

Provincie Limburg
Limburglaan 10
6229 GA Maastricht
Postbus 5700
6202 MA Maastricht

+31 (0)43 389 99 99
postbus@prvlimburg.nl

www.limburg.nl