



Panorama Zuid-Limburg

Een ruimtelijke vertaling
van de grote opgaven



Definitief juli 2023

Voorwoord	3
H1. Panorama Zuid-Limburg: ruimtelijke schuurpunten en onderzoeksvragen	4
H2. Panorama Zuid-Limburg in een oogopslag	10
H3. Werken op de regionale schaal	16
H4. Ruimtelijke keuzes binnen de zes thema's	24
H5. Nieuwe perspectieven in Zuid-Limburg	52
Bijlagen	62
A. De basisbouwstenen	
B. Drie perspectieven	
C. Effecten en synthese	
Colofon	83

LEESWIJZER

1. Panorama Zuid-Limburg: ruimtelijke schuurpunten en onderzoeksvragen

Dit hoofdstuk benoemt de schuurpunten en onderzoeksvragen en vormt tegelijkertijd de agenda voor het ontwikkelperspectief dat de komende maanden wordt uitgewerkt.

2. Panorama Zuid-Limburg in een oogopslag

In hoofdstuk 2 wordt het Panorama op Zuid-Limburg kort uiteengezet. Hierin komen de meest structurende keuzes ter sprake.

3. Werken op regionale schaal

Beschrijft enkele achtergronden en de totstandkoming

4. Ruimtelijke keuzes binnen de zes thema's

Hoofdstuk 4 verdiept voor ieder van de zes thema's de probleemstelling en ruimtelijke keuzes om deze problemen aan te vliegen.

5. Nieuwe perspectieven in Zuid-Limburg

Zoomt in op een aantal cruciale gebieden en duidt ontwerp- en ontwikkelprincipes.

Bijlagen

In bijlage A-B zijn voor het complete overzicht de basisbouwstenen en tussentijdse perspectieven die hebben gediend als discussiestuk voor het uiteindelijke toekomstperspectief kort samengevat. Daarnaast is in bijlage C een verslag te lezen over hoe een kwalitatieve effectbeoordeling heeft geleid tot de ruimtelijke keuzes in het uiteindelijke toekomstperspectief.

VOORWOORD

We leven in een tijd van grote maatschappelijke transitie. Denk aan het omgaan met de klimaatverandering, ruimte maken voor natuur en biodiversiteit, verduurzaming van ons energiegebruik, de transitie naar circulaire economie, en hoe we zorgen voor voldoende betaalbare woningen voor iedereen. Deze transitie hebben in Zuid-Limburg grote invloed op onze leefomgeving.

Daarom is in opdracht van het Bestuurlijke Kernoverleg Zuid-Limburg een ontwerpend onderzoek uitgevoerd met als titel; Panorama Zuid-Limburg. Dit document vormt het eindresultaat van dit ontwerpend onderzoek. Panorama Zuid-Limburg is tot stand gekomen via een intensief ontwerpproces, waarin op basis van afwisselend onderzoeken en ontwerpen met steeds meer nauwkeurigheid een steeds scherper toekomstbeeld is ontstaan. Zeer waardevol waren daarbij de vele gesprekken met belangstellenden die zijn gevoerd tijdens een mobiele expositie op diverse plekken in Zuid-Limburg.

Met Panorama Zuid-Limburg is een toekomstperspectief voor Zuid-Limburg in 2050 ontwikkeld waarin de belangrijkste ruimtelijke opgaven bij elkaar zijn gebracht. Uitgangspunt hierbij vormde bestaand ruimtelijk beleid zoals in de nationale en provinciale omgevingsvisies is vastgelegd. Panorama Zuid-Limburg gaat echter een stap verder door de relevante ruimteclaims als gevolg van het ruimtelijk beleid te verbeelden en op een integrale wijze te combineren tot een consistent toekomstbeeld. Hierdoor zijn (nog te maken) noodzakelijke ruimtelijke keuzes scherper in beeld gekomen. Ook is de positie van de regio in het grotere geheel aangescherpt.

Het Bestuurlijk Kernoverleg Zuid-Limburg beschouwt Panorama Zuid-Limburg als een inspiratiedocument en discussiestuk voor de complexe ruimtelijke afwegingen die we in de nabije toekomst samen in Zuid-Limburg moeten gaan maken: 1) het opstellen van het ruimtelijk arrangement Limburg en 2) het opstellen van het ontwikkelperspectief NOVEX-gebied Zuid-Limburg. Panorama Zuid-Limburg is dan ook geen eindstation, maar een gezamenlijk vertrekpunt voor succesvolle samenwerking in de ruimtelijke trajecten waar we als overheden samen aan werken.

Bestuurlijk Kernoverleg Zuid-Limburg

Panorama Zuid-Limburg: ruimtelijke schuurpunten en onder- zoeksvragen



In Panorama Zuid-Limburg is, als inspiratiedocument en discussiestuk, een samenhangend en consistent toekomstperspectief voor Zuid-Limburg in 2050 geschetst. Panorama ZL geeft hierbij de belangrijkste (nog te maken) ruimtelijke keuzes van verschillende thematische opgaven in samenhang met elkaar weer. Het ruimtelijk bij elkaar brengen van diverse thematische opgaven roept schuurpunten en verdiepingsvragen (onderzoeksvragen) op.

Panorama ZL is tot stand gekomen via een intensief participatief ontwerpproces. Op basis van een concept versie van het Panorama ZL is een consultatieronde georganiseerd langs partners in de regio. Hierbij zijn reacties opgehaald, op basis waarvan ruimtelijke schuurpunten en onderzoeksvragen zijn geformuleerd. Dit hoofdstuk bevat, ter inleiding en achtergrond voor het lezen van het syntheseperspectief, de belangrijkste ruimtelijke schuurpunten en onderzoeksvragen en doet aanbevelingen over hoe de uitwerking van deze schuurpunten en beantwoording van de onderzoeksvragen de komende jaren opgepakt zou moeten worden.

Voor het oppakken van deze schuurpunten en onderzoeksvragen, is het aan te bevelen aan te sluiten bij lopende trajecten en de meest urgente opgaven en de kracht van de regio in relatie tot de huidige (inter)nationale en regionale kansen te benutten om ook koppelkansen met andere (niet-ruimtelijke) opgaven te realiseren.

Ruimtelijke schuurpunten en onderzoeksvragen

1. Water- en bodemsysteem sturend

Het principe Water en Bodem Sturend is afkomstig uit landelijk beleid dat (deels) nog volop in ontwikkeling is. Gelet op de grote opgaven en urgente problematiek op het gebied van onder meer waterkwaliteit, waterbeschikbaarheid en waterveiligheid in Zuid-Limburg is het verstandig de thematiek vroegtijdig en volwaardig mee te nemen in ruimtelijke afwegingen. Hoe precies dat is dat is een vraag voor het vervolg.

Het toepassen van het principe Water en Bodem Sturend roept diverse reacties op: aangegeven wordt dat het verstandig is om bodem en water

vroegtijdig en volwaardig mee te nemen in ruimtelijke afwegingen en natuur en landschap te beschermen en versterken. Tegelijkertijd wordt benadrukt dat het behouden van ontwikkelingsmogelijkheden voorwaardelijk is voor de leefbaarheid, ondernemersklimaat en vitaliteit van het landelijk gebied en kunnen ontwikkelingen bijdragen aan kwaliteitsverbetering in de fysieke leefomgeving.

Duidelijk op dit moment is dat de water- en bodemopgaven niet op zichzelf staan. Ze hangen samen met elkaar, maar ook met andere opgaven in de leefomgeving. Zo kunnen doelen voor klimaatadaptatie, waterkwaliteit en bodem niet los gezien worden van verstedelijking, woningbouw, landbouw en energievoorziening. En ook met de leefbaarheid en vitaliteit van gemeenschappen. Een samenhangende aanpak met alle opgaven in de fysieke leefomgeving is dan ook noodzakelijk: Water en bodem is sturend, waarbij middels oplossingen als anders bouwen of anders inrichten van gebieden/wijken/straten ontwikkelruimte bestaat waarbij rekening wordt gehouden met het bodem- en watersysteem. Zo kunnen ook koppelkansen vanuit andere opgaven worden meegenomen en is er ruimte voor maatwerk wat bijdraagt aan het draagvlak voor deze transitie.

Hoe hierbij de doelen op het gebied van water en bodem worden geborgd is nog een vraagstuk. Nieuw EU- en Rijksbeleid zullen de komende tijd voor voortschrijdend inzicht zorgen. Daarnaast zal via het Limburgs Programma Landelijk Gebied, het Programma Waterveiligheid en Ruimte en het programma Integraal Riviermanagement gebiedsspecifieke inzichten opgedaan worden op het gebied van voorwaarden, consequenties, maar ook koppelkansen bij het meenemen van water en bodemopgaven. Het nog op te stellen

Ruimtelijk Ontwikkelperspectief voor het NOVEX-gebied Zuid-Limburg vormt de ideale plek om hierover afspraken te maken tussen Rijk en regio. Zonder dergelijke heldere afspraken gaan belangen op een onwenselijke manier schuren.

2. Energie-opwek: hoeveel en op welke plek?

In Panorama Zuid-Limburg is de energie-opgave in samenhang gebracht met de ruimtelijke component van opgaven op het gebied van onder meer water, bodem, natuur, landschap en leefbaarheid om zo tot een ruimtelijk beeld voor de inpassing van energie-opwek te komen. Panorama ZL gaat uit van het zoeken naar inpassingsmogelijkheden van goed ingepaste geclusterde energieopwekking op plekken met minder landschappelijke waarde in de stedenband rondom het Heuvelland. Hierbij liggen grootschalige opweklocaties bij voorkeur dicht bij de infrastructuur en in de stedenband. In Panorama ZL gaan we uit van het vrijwaren van het middengebied van grootschalige energie-opwek. Dit op basis van een integrale ruimtelijke blik op de energie-opgave. De belangrijkste redenen voor het vrijwaren van het middengebied komen voort uit het beschermen van het gebied dat we koesteren (identiteit), dat we gebruiken om te recreëren, waar we waarde creëren door toerisme, waar ook al veel moet gebeuren in het kader van water en bodem sturend, natuur en landschap en daarnaast het beschermingsgebied van de Einstein Telescope.

De manier waarop energie-opwek is verwerkt in Panorama ZL vormt onderwerp van discussie en roept uiteenlopende reacties op: zo geven sommige gemeenten aan dat er aandacht moet zijn voor de leefbaarheid in de stedenband (reeds bestaande ruimtelijke druk en het belang van open en groene ruimtes in dit gebied) en benadrukken andere gemeenten het belang van een eerlijke verdeling van de energie-opwek opgave doorheen heel Zuid-Limburg. Hierbij wordt ook aangegeven dat energie-opwek niet enkel in de stedenband geconcentreerd moet worden. Zo geeft het Landschappelijk Verdiepingsonderzoek

RES bijvoorbeeld aan dat inpassing van energie-opwek ook in het middengebied mogelijk moet zijn.

Zowel over de ambitie met betrekking tot energie-opwek alsook over de ruimtelijke keuzes over waar deze energie opgewekt zou moeten worden, bestaan een diversiteit aan oplossingen en opvattingen: van de ambitie om als regio energieneutraal te zijn om energie-armoede te voorkomen tot aan het aangeven dat Zuid-Limburg vanwege de ruimtelijke implicaties van andere opgaves onvoldoende ruimte heeft om volledig energieneutraal te zijn.

Deze diversiteit aan oplossingen en opvattingen leidt tot onder meer onderstaande vervolgvragen en schuurpunten:

- Diverse studies (waar Panorama Zuid-Limburg er een van is) komen vanuit verschillende invalshoeken tot plaatsingsstrategieën voor grootschalige energie-opwek in Zuid-Limburg. Wat zijn, op basis van deze diverse studies, geschikte plaatsingsstrategieën voor grootschalige energie-opwek in Zuid-Limburg? Welke randvoorwaarden zijn bij deze plaatsingsstrategieën van belang (spreiding, betaalbaarheid, toegankelijkheid, koppelkansen met andere opgaven, ...)? Welke vormen van energie-opwek zijn waar mogelijk?
- Wat zijn de mogelijkheden (juridisch) van energie-uitwisseling over de landsgrenzen heen? Welke randvoorwaarden zijn hierbij van belang?
- Waar heeft de regio het Rijk bij nodig om de energie-opgave voor Zuid-Limburg te realiseren?

3. Leefbaarheid kleine kernen

In Panorama Zuid-Limburg wordt gepleit om de kwantitatieve woningbouwopgave primair in de stedelijke band een plek te geven en dan met name rondom ov-knooppunten. Ook wordt vastgehouden aan bestaand beleid waarin bouwen buiten de bestaand bebouwd gebied (bestaande

rode contouren) alleen bij uitzonder mogelijk is: Mocht er een aantoonbare woningbouwbehoefte zijn en is er géén mogelijkheid meer binnen het bestaand bebouwd gebied om hieraan te voldoen, dan kan op dit moment gemotiveerd een nieuwe locatie buiten bestaand bebouwd gebied overwogen worden. In dat geval is het belangrijk om zoveel mogelijk aan te sluiten bij bestaand bebouwd gebied en om recht te blijven doen aan de Limburgse principes. Daarnaast moeten hiervoor verschillende zaken gemotiveerd worden.

Dit beleid roept een schuarpunt en vraag op met de opvatting dat zowel voor kernen in het middengebied als kleinere kernen in de stedelijke band soms ook ruimte moet zijn om aansluitend aan of in sommige gevallen buiten bestaande contouren nieuwe ontwikkeling te realiseren die bijdragen aan de levensvatbaarheid (en bereikbaarheid) van voorzieningen en cohesie binnen de gemeenschap. Alleen bouwen binnen bestaand bebouwd gebied, zo wordt aangegeven, is daarvoor te beperkend, ook gezien de blauwgroene opgaven in de stedelijke band een plek moeten krijgen. Onder voorwaarden en met maatwerk wordt gevraagd dit mogelijk te maken als gebouwd wordt in het belang van de gemeenschap en leefbaarheid. Dit geldt naast woningbouw ook voor economische ontwikkelingen die bijdragen aan de leefbaarheid, cultuur en cohesie van kleine kernen. Dit roept diverse onderzoeksvragen op, waaronder: Welke woningbehoefte is er in de regio en specifiek in de dorpen? Kan die binnen de bestaande contouren opgelost worden? Welke strategieën zijn denkbaar en wenselijk voor de verduurzaming en leefbaarheid van de dorpen?

4. Leefbaarheid stedelijk gebied

In Panorama Zuid-Limburg is gekozen om de grootste toekomstige ruimteclaims voor onder meer energie-opwek, wonen en bedrijventerreinen te laten landen in de stedelijke band. Tegelijkertijd dient in het kader van leefbaarheid en het principe water en bodem sturend ook ruimte te zijn voor groen-blauwe structuren in dit gebied. Aandachtspunt hierbij is dat de grote delen van de stedelijke band ook onderdeel zijn

van het beschermingsgebied van het Nationaal Landschap Zuid-Limburg en vanwege de grote landschappelijke waarde. De verschillende ruimteclaims die op het gebied afkomen roepen vragen op in verband met de leefbaarheid in dit gebied. Met de ruimtelijke keuzes in Panorama Zuid-Limburg wordt de bestaande ruimtelijke druk in de stedelijke band zwaarder. Dit zorgt voor de noodzaak om zorgvuldige keuzes te maken over wat wel en niet een plek moet krijgen. Ingeschat wordt dat er in de stedelijke band voldoende ruimte is om diverse opgaven te laten landen door meervoudige, zorgvuldig en mogelijk nieuwe manieren van ruimtegebruik. Hierbij zijn verschillende vervolgvragen van belang: Hoe kunnen groene stadlandzones/buffers rond het stedelijk gebied worden ontwikkeld? Hoe kunnen de nieuwe landschappen in benoemd in hoofdstuk 4 worden vormgegeven en ontwerpen? Welke randvoorwaarden zijn hierbij van belang?

5. Onderzoeksvraag circulaire economie

De transitie naar een circulaire economie heeft effect op onder meer het gebruik van bedrijfsterrinen, infrastructuur en transport. Binnen Zuid-Limburg is de transformatie van Chemelot naar volledige circulariteit, de zogenaamde 'Chemelot Circular Hub' van belang om de klimaatdoelen te halen en concurrerend te blijven op wereldniveau. Randvoorwaardelijk hierbij zijn ook ruimtelijke aanpassingen zoals infrastructuur voor duurzame energie en goede verbindingen voor de toe- en afvoer van grondstoffen. De ruimtelijke consequenties van de transitie naar een circulaire economie, zowel specifiek voor de Chemelot Circulaire Hub als voor de Zuid-Limburgse economie en bouwopgaven in zijn algemeenheid, zijn nog niet bekend. Om deze reden wordt, onder meer in het vervolgetraject van het Ontwikkelperspectief NOVEX ZL onderzocht wat de ruimtelijke component van de transitie naar een circulaire economie zijn. Onderzoeksvragen hierbij zijn onder meer:

- Wat zijn de ruimtelijke consequenties en voorwaarden van de transitie naar een circulaire economie?
- Welke koppelkansen liggen er met andere ruimtelijke opgaven?



Chemelot (Aron Nijs Fotografie)

Panorama Zuid-Limburg in een oogopslag





Het is 2050 en Zuid-Limburg is nog altijd een van de mooiste streken van Nederland. Hier kan je de geschiedenis ervaren van kalksteengroeves tot de middeleeuwse steden, het boerenleven in de 19e eeuw, de fraaie dorpen, kastelen en landgoederen in een reliëfrijk landschap en het wonen en werken in de kenniseconomie van vandaag de dag. Zuid-Limburg is ook een contrastrijke regio: de meest verstedelijkte regio na de randstad en tegelijkertijd een plek voor ontspanning en recreatie. Twee werelden in nabijheid en symbiose met elkaar. Het een versterkt het ander, want het is juist zo mooi om rustig te wonen in nabijheid van alle voorzieningen die de grotere steden kunnen bieden of juist in het dynamische stadsleven op te gaan, maar zo de stad uit kunnen fietsen, het landschap in.

Het Zuid-Limburgse landschap is uniek. Niet alleen voor de regio, ook voor heel Nederland. Gelukkig heeft men dat herkend en erkend toen er in 2023 grote ruimtelijke keuzes gemaakt moesten worden. Natuurlijk was het op sommige punten moeilijk, maar onze regio behouden voor de toekomst stond centraal. Het denken vanuit water en bodem is eigenlijk zo logisch geworden, hoe hebben we het ooit anders kunnen doen? Dat wordt helemaal duidelijk als we eens stilstaan bij wat het ons heeft opgeleverd. Ruimte voor de beek heeft ons prachtige meanderende

landschappen gegeven. Hier kan je water echt beleven door erlangs te wandelen of er te vertoeven. We hadden destijds bijna niet door wat we aan het verliezen waren, maar kijk nu die bloeiende bermen, overal broedende vogels, een diversiteit aan bomen! Dat was niet alleen nodig om allerlei klimaatproblematieken het hoofd te bieden, maar heeft fantastische kwaliteit gegeven, ook in de stedelijke gebieden. Het onderscheid tussen rood en groen is daarmee verzacht en de verbinding met het landschap versterkt en draagt bij aan de gezondheid en het welzijn van

“Denken vanuit water en bodem.”

de bewoners. Zuid-Limburg leeft weer en niet alleen in de natuur. Ook wij zelf zijn levendiger geworden, we gaan steeds meer op pad in onze regio. Gelukkig is Zuid-Limburg daarvoor goed uitgerust. We zijn nu echt duurzaam verbonden zodat reizen op zoveel meer manieren kan dan alleen met de auto. Met de elektrische fiets zit je zo in de natuur of in Maastricht voor een dagje shoppen. De euregio en de bijbehorende werkplekken en werknemers zijn nabij door de drielandentrein en een snelbussysteem, net zoals de rest van Europa goed bereikbaar is via HSL-stations van Aken en Luik. Het rijk heeft ons ook de ruimte gegeven om de waterstof- en energienetwerken te verbeteren, een cruciale schakel om de energietransitie werkelijkheid te

“Echt duurzaam verbonden.”

laten worden.

In de groene parel van het middengebied heerst een rustig tempo. Het is een fantastische plek voor wandelaars, fietser en iedereen die even wil ontsnappen aan de dynamiek van de stad. Waar het landschap wordt gekoesterd en beschermd en cultureel erfgoed wordt benut voor allerlei nieuwe initiatieven, van wonen, tot zorg en toerisme. In de grotere dorpen zijn voorzieningen geclusterd zodat wat nodig is ook nabij is gebleven. Wonen en werken doen we hier met een sociale of economische binding met de plek. Zo is voorkomen dat deze parel aan haar eigen succes ten onder is gegaan.

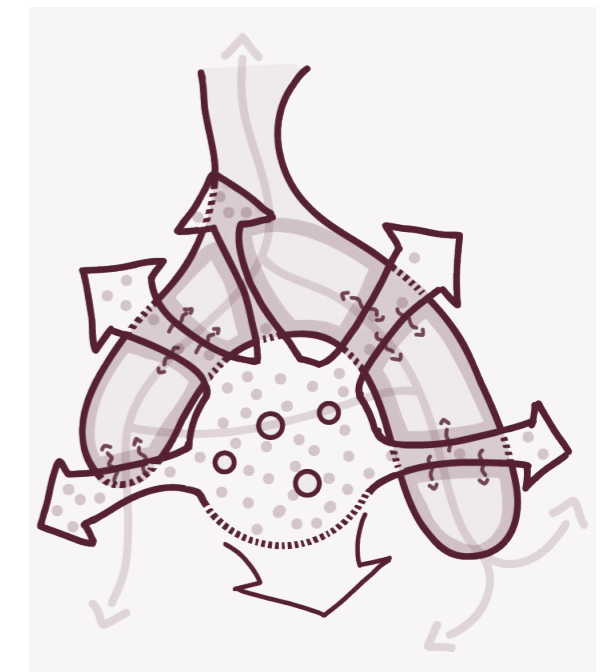
Diverse vragen van energieopwekking, stedelijke voorzieningen en nieuwe werkplekken hebben een plek gekregen in de stedelijke band. Hier is het tempo altijd al dynamischer

geweest. Die kracht is benut om door te groeien. Vanuit een economie met kracht en kansen rondom beleving en zorg naar de kenniseconomie van nu. Waar campussen zoals Chemelot, Smart Services Campus, Maastricht Health Campus en RWTH onderling zijn verbonden en

“Een sociale of economische binding met de plek.”

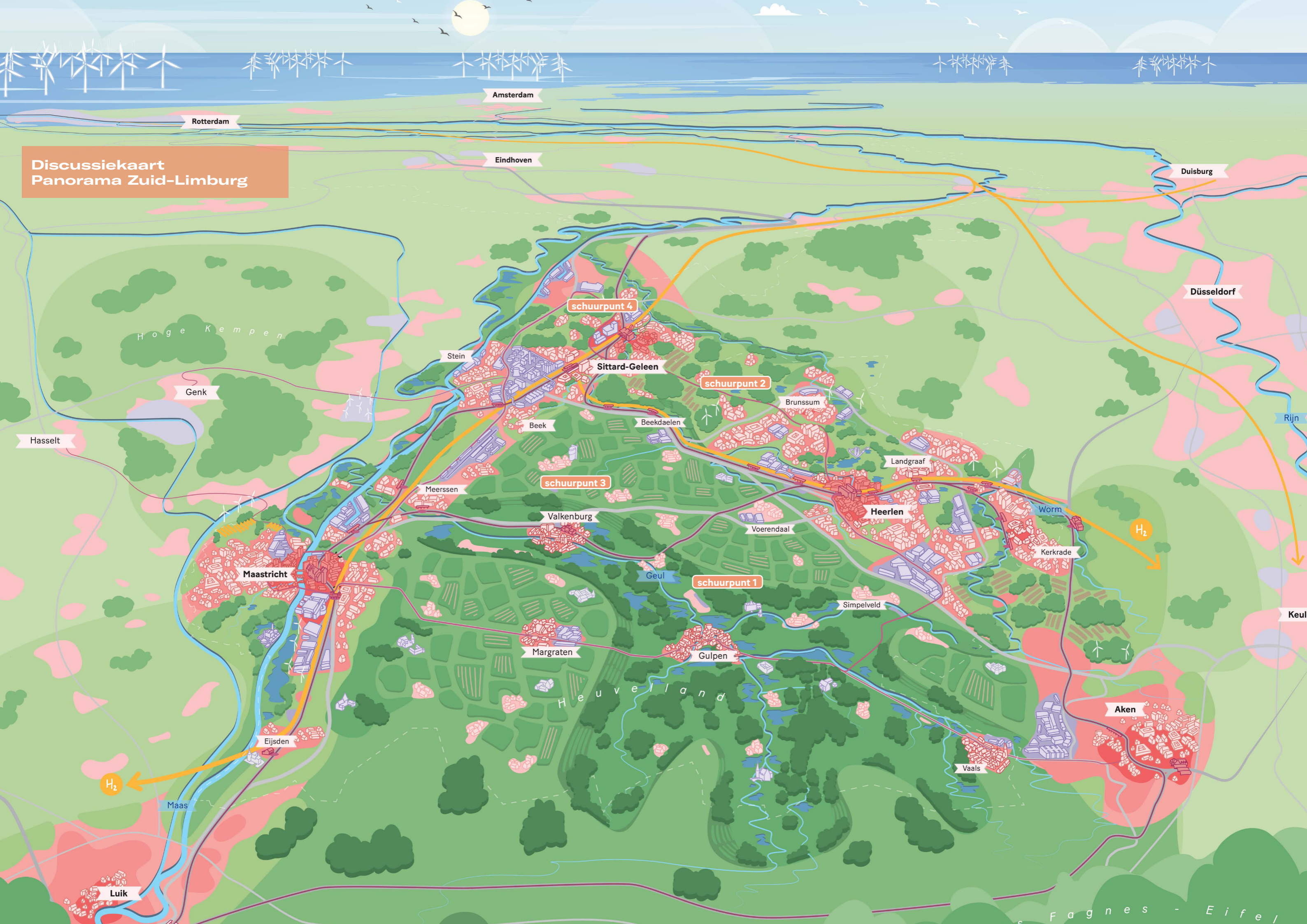
samenwerken.

De basis is gelegd en de keuzes zijn duidelijk, maar we zijn nog niet klaar. Dat hoeft ook niet, alles op zijn tijd hier in Zuid-Limburg. We zetten de schouders onder een nog mooiere regio..



Conceptdiagram Panorama Zuid-Limburg

**Discussiekaart
Panorama Zuid-Limburg**



Rotterdam

Amsterdam

Eindhoven

Duisburg

Düsseldorf

H o g e K e m p e n

Genk

schuurpunt 4

Sittard-Geleen

schuurpunt 2

Stein

Brunssum

Hasselt

Beek

Beekdaalen

schuurpunt 3

Landgraaf

Genk

Meerssen

Valkenburg

Heerlen

Worm

Kerkrade

Maastricht

schuurpunt 1

Geul

Simpelveld

Aken

Margraten

Gulpen

Vaals

Eijsden

Maas

H₂

H₂

Luik

H e u v e l l a n d

F a g n e s - E i f e l

Werken op de regionale schaal



We leven in een tijd van grote maatschappelijke transitie. Denk aan het omgaan met de klimaatverandering, ruimte maken voor natuur en biodiversiteit, verduurzaming van ons energiegebruik, de transitie naar circulaire economie, en hoe we wonen. Verschillende opgaven en transitie in Zuid-Limburg hebben grote invloed op het ruimtegebruik, zijn vaak vervlochten met elkaar of concurreren om ruimte. Er is daarom een sterke behoefte om voor Zuid-Limburg al deze relevante ontwikkelingen en opgaven te vertalen in ruimtelijke claims en in een samenhangend en consistent toekomstbeeld te combineren. We gaan hierbij steeds uit van het verbeteren van de omgevingskwaliteit voor de inwoners van Zuid-Limburg. De opgaven moeten, naast een ruimtelijke inpassing, een bijdrage leveren aan een verbetering van de omgevingskwaliteit, een veilige en gezonde leefomgeving. Alleen zo blijft de regio een aantrekkelijke plek om te wonen, werken en recreëren.

Panorama Zuid-Limburg is het toekomstbeeld voor de regio dat middels ontwerpend onderzoek is opgesteld binnen een gezamenlijk proces van de Provincie Limburg, het ministerie van Binnenlandse Zaken, diverse Zuid-Limburgse gemeentes en Stadsregio Parkstad Limburg. PosadMaxwan en Arcadis hebben met hun beleidsmatige en ruimtelijke expertise het ontwerpend onderzoek ondersteund. Hierin wordt bij elkaar gebracht hoe het wonen, werken en leven er in 2050 uit kan gaan zien in de steden, dorpen en het buitengebied in het zuidelijkste gedeelte van ons land.

“Hoe het wonen, werken en leven er in 2050 uit kan gaan zien.”

Euregio

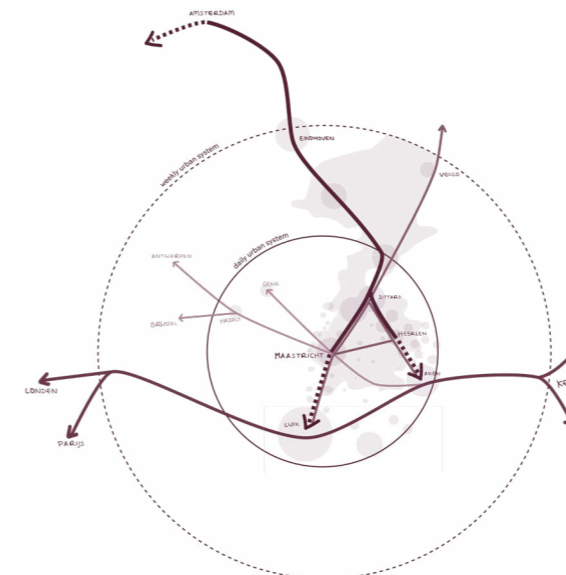
Vooruitkijken brengt onzekerheden met zich mee. De trends en ontwikkelingen lopen soms anders dan we denken. En onze toekomst maken we met elkaar: met elke actie die iemand onderneemt wordt de toekomst beïnvloed. Als overheden gaan we maar over een deel van de beslissingen. Het is goed om ons hier

van bewust te zijn. Een aantal onzekerheden hebben we op hoofdlijnen in beeld gebracht om ook hierop te kunnen anticiperen en keuzes te maken die ons als regio altijd vooruit helpen. Daarbij is Zuid-Limburg bekeken in de context van mondiale, landelijke, maar ook regionale ontwikkelingen. Het gebied is immers geen eiland, maar verbonden met de rest van Nederland, de Euregio en de wereld. Zuid-Limburg is na de Randstad een van de grootste verstedelijkte gebieden in Nederland. Echter, de bevolkingsgroei en daarmee samenhangende verstedelijkingsdruk is ten opzichte van de Randstad en de band Eindhoven-Arnhem-Zwolle relatief beperkt. De sterke punten van de regio, de ruimte, de rust, de kwaliteit van het landschap, de betaalbaarheid van woningen en economische specialisaties en kennisclusters zoals circular materials, health en leisure zijn de elementen waar nieuwe inwoners en bedrijven voor kiezen. Dat moeten we koesteren.

Bijzonder is dat Zuid-Limburg zich middenin het Europese netwerk van Vlaamse Ruit, Ruhrgebied en Randstad bevindt en ook liggen er stedelijke gebieden vlak over de grens. Het versterken van agglomeratiekracht binnen de Euregio biedt potentieel enorme kansen, niet alleen op economisch vlak. De Euregio zou kunnen functioneren als een Daily Urban System met diverse kennisinstituten en

een grote arbeidsmarkt. De afstanden naar Aken, Hasselt en Luik zijn voor dagelijkse woon-werkrelaties geschikt, evenals die met Genk, Maasmechelen en Kreis Heinsberg en Düsseldorf. Grensweerstand spelen echter nog steeds een grote rol. Momenteel is er al veel uitwisseling met de grensstreek. Door goede openbaarvervoerverbindingen kan deze versterkt worden. Een grote kans ligt in de relatie met stadsregio Aachen, met zijn kennisinstituten op Europese schaal en de grote arbeidsmarkt. Goede verbindingen met de Euregio vormen een voorwaarde om deze kansen te benutten. De drielandentrein en de mogelijke komst van de Einstein Telescope dragen aan dit alles bij.

Goede verbindingen met de omliggende economische kernregio's versterken de agglomeratiekracht van de Eurodelta metropool. Dit leidt tot meer innovatiekracht en een groei van de regionale productie. Met Chemelot en



de Brightlands Chemelot Campus beschikt de regio over een stuwend chemiecluster van Europees belang. Om de klimaatdoelen te halen en concurrerend te blijven op wereldniveau dient dit chemiecluster te transformeren naar volledige circulariteit, de zogenaamde 'Chemelot Circular Hub'. Randvoorwaardelijk hierbij zijn ook ruimtelijke aanpassingen zoals infrastructuur voor duurzame energie en

goede verbindingen voor de toe- en afvoer van grondstoffen.

“Middenin het Europese netwerk van Vlaamse Ruit, Ruhrgebied en Randstad.”

De regio als cruciaal schaalniveau

In het werken aan transitie is de regio een cruciaal schaalniveau om keuzes te maken. Waar de gemeente vaak te klein is, omdat de problematiek over de gemeentegrenzen heen gaat, is de schaal van de provincie soms weer te groot, omdat daar de connectie met de grond en het lokale enigszins verloren gaat. De regio is de plek waar je tussen schaalniveaus kan opereren, waar je in andere woorden tussen de linies kan spelen om te zoeken naar integrale strategieën. Panorama Zuid-Limburg heeft daarom de regio aangegrepen als schaalniveau waar de visie op onze toekomst kan worden geschetst.

In Panorama Zuid-Limburg kijken we integraal naar de opgaven en transitie. Er is vaak de neiging om complexiteit te reduceren tot iets eenvoudigs, omdat in de versimpeling een gevoel van controle zit. Dat je weet wat je moet doen en kan handelen. Maar daarmee verliezen we neveneffecten, andere crisis en afhankelijkheden uit het oog. Als we bijvoorbeeld de klimaatcrisis versimpelen tot alleen het terugdringen van CO₂ vergeten we dat er ook aan biodiversiteit, hittestress en wateroverlast gewerkt gaat worden. Of dat oplossingen rondom de mobiliteitstransitie en gezondheid samenhangen met oplossingen op het gebied van klimaatverandering. In het toekomstperspectief



Treebeekplein in Brunssum (Dick Holthuis Photography)

van Panorama Zuid-Limburg worden daarom voor zes cruciale thema's uitspraken gedaan die met elkaar in samenhang zijn.

“Ruimte voor de beken en de natuur.”

Water en bodem sturend

Een zekerheid in het werken aan de toekomst is dat we moeten omgaan met ruimtelijke vragen die ontstaan rondom klimaat en ecologie. Om onszelf te beschermen tegen hoogwater en hitte, maar ook om onze natuur te beschermen tegen droogte, stikstof en de druk vanuit steden en recreatie. Het Zuid-Limburgse landschap is uniek en dat willen we graag zo houden. Het adagium dat water en bodem sturend moet worden is inmiddels gemeengoed. Het kaartbeeld van waaruit ons denken is gestart toont de Zuid-Limburgse natuurgebieden en beekdalen met indicatieve bufferzones eromheen. Binnen deze bufferzones wordt gewerkt aan natuurherstel en stikstofreductie. Deze kaart laat zien dat “water en bodem sturend” mogelijke consequenties heeft voor bijna alle gebieden in de regio. Echt een eyeopener! Hoewel per locatie bekeken dient te worden welke maatregelen zinvol zijn, hebben we in Panorama Zuid-Limburg dit als een belangrijk uitgangspunt genomen. Ruimte voor de beken en de natuur en daarbij ook oog houden voor ontwikkelmogelijkheden nu en in de toekomst.

Gezondheid als overkoepelend thema

Uitgangspunt binnen Panorama Zuid-Limburg is het verbeteren van de omgevingskwaliteit voor de inwoners van Zuid-Limburg. De opgaven moeten, naast een ruimtelijke inpassing, een bijdrage leveren aan een verbetering van de omgevingskwaliteit, een veilige en gezonde

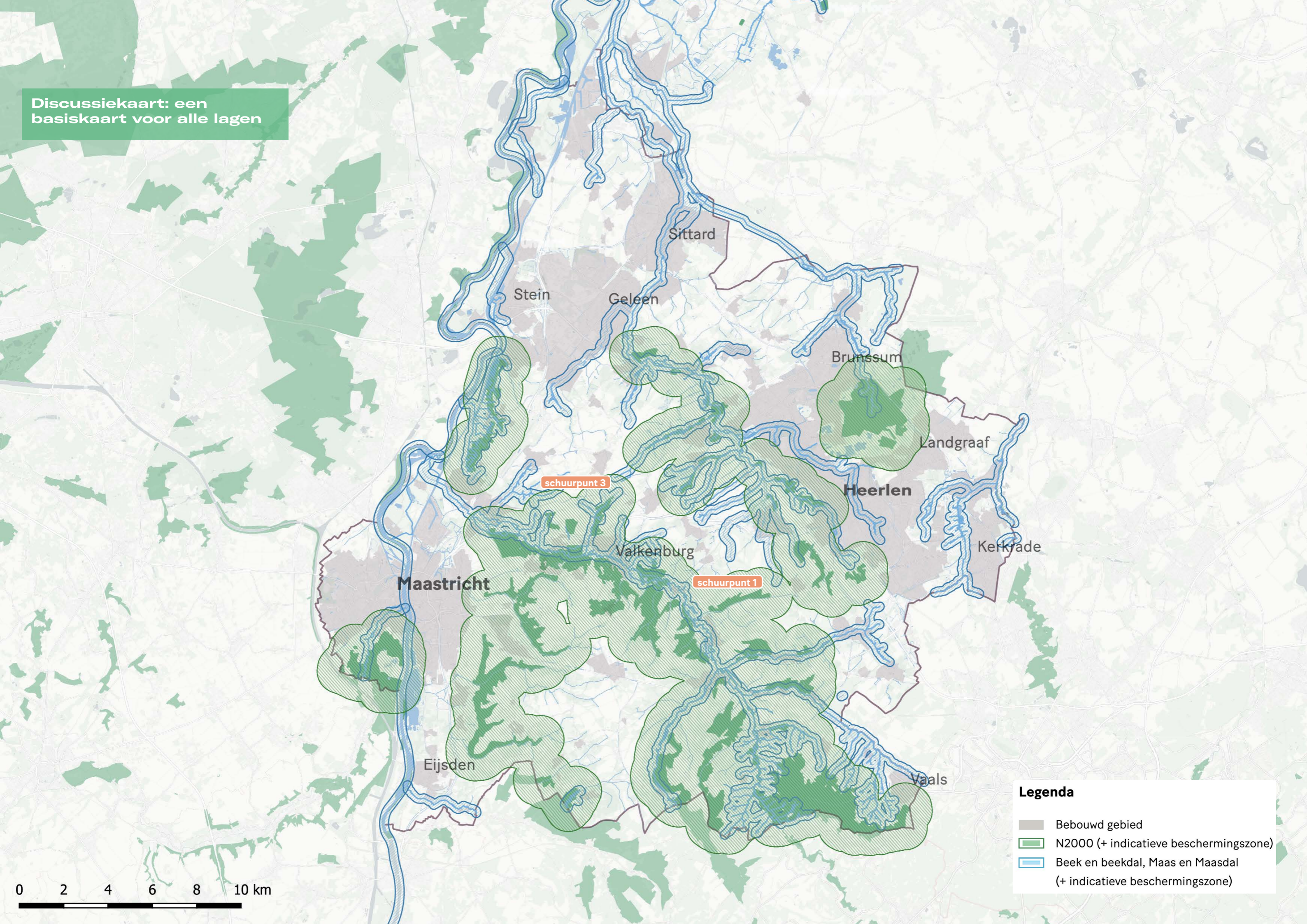
leefomgeving. In Zuid-Limburg zijn een aantal gebieden met sociaal-economische en gezondheidsachterstanden ten opzichte van de rest van Nederland. Daar bovenop komt een woningbouw-, leegstands- en leefbaarheidsopgave die kwantitatief en kwalitatief groot is, terwijl traditionele verdienmodellen ontbreken. Die achterstanden moeten weggewerkt worden. De fysieke omgeving die bijvoorbeeld uitnodigt tot bewegen kan bijdragen aan de gezondheid van inwoners. De uitdaging is om de aanpak van fysiek-ruimtelijke opgaven beter te verbinden met de manifeste sociaaleconomische en gezondheidsopgaven in Zuid-Limburg, in het bijzonder in de wijken, buurten en kernen waar deze stapelen. Hierbij gaat het om gezondheid bevorderende maatregelen (zoals een groene buurt met goede wandel- en fietsvoorzieningen) en gezondheidbeschermende maatregelen (zoals het voorkomen van te hoge geluidbelasting en het voorkomen van slechte luchtkwaliteit door het behouden van groene bufferzones).

Totstandkoming

Middels diverse co-creatie sessies met het kernteam is vanaf april 2022 hard gewerkt om te komen tot deze visie. Vanuit de kritische onzekerheden zijn een drietal toekomstperspectieven opgesteld. Deze toekomstperspectieven vormden de basis voor een tentoonstelling die in de zomer op diverse plekken in de regio te zien is geweest. Tijdens deze periode is met bewoners en professionals gesproken over de diverse keuzemogelijkheden per thema (bouwstenen). Bovendien zijn deze bouwstenen ook kwalitatief beoordeeld op effecten.

Met Panorama Zuid-Limburg worden de ruimtelijke keuzes voor de regio in grote lijnen uiteengezet. Hiermee wordt aan de huidige problematiek en ambities voldaan. Tegelijkertijd moet er nog veel uitgezocht worden op een kleiner en preciezer schaalniveau. Het werk is dus nog niet af en krijgt de komende maanden een vervolg in in het opstellen van een ruimtelijk ontwikkelperspectief.

Discussiekaart: een basiskaart voor alle lagen



Legenda

- Bebouwd gebied
- N2000 (+ indicatieve beschermingszone)
- BEEK EN BEEKDAL, MAAS EN MAASDAL (+ indicatieve beschermingszone)

Ruimtelijke keuzes binnen de zes thema's





De Geul door Valkenburg

Met het Panorama Zuid-Limburg kijken we vanuit de lagenbenadering naar de regio. De lagenbenadering bekijkt de omgeving in drie gestapelde lagen: de ondergrond, de netwerklaag en de occupatielaag. Het gebruik van de lagenbenadering doen we ook in aansluiting op het landelijke ruimtelijke beleid dat vanuit iedere laag een perspectief op Nederland biedt. De belangrijkste reden om de lagenbenadering toe te passen is dat het belang van de ondergrond daarmee duidelijker wordt. Het adagium van "water en bodem sturend" dat in de NOVI is ingezet, is inmiddels breed bekend. Overal in het land, en zeker ook in Zuid-Limburg, zien we de gevolgen van ruimtelijk beleid waarbij de bodem niet vanzelfsprekend is meegenomen in de beslissingen. Het is daarom nu van belang om ruimte en ruimtelijke keuzes breder te benaderen, zodat deze niet alleen worden gebaseerd op de noden van mensen maar ook op die van onze planeet.

Transities en ontwikkelingen brengen ruimtebehoefte met zich mee. In het proces voor Panorama Zuid-Limburg hebben we voor zes thema's gekeken naar de ruimtelijke impact:

- Natuur, landschap en landbouw (ondergrondlaag)
- Water en klimaat (ondergrondlaag)
- Mobiliteit (netwerklaag)
- Energie- netwerken (netwerklaag) & Energie- opwek (occupatielaag)
- Wonen (occupatielaag)
- Economie (occupatielaag)

	Bodem	Netwerken	Occupatie
Thema's	Natuur, landschap en landbouw Water en klimaat	Mobiliteit Energienetwerken	Wonen Economie Energie (opwek)
Uitgangspunt + toelichting	Bodem en water sturend	Duurzaam verbonden	Verdichten en verdunnen
Ruimtelijke keuzes en schuarpunten	1. _____ 2. _____ 3. _____	1. _____ 2. _____ 3. _____	1. _____ 2. _____ 3. _____
Aanscherping op de kaart			

Werken vanuit de lagenbenadering

Voor deze thema's is gepoogd om de ruimteclaims tastbaarder te maken en een plek te geven in de ruimtelijke afweging. Toch is dat zelfs voor de relevante ruimteclaims moeilijk om te bepalen: zo is bijvoorbeeld de waterbergingsvraag afhankelijk van welk klimaatscenario wordt gevolgd en is de energievraag gebaseerd op enkele grove kengetallen. Voor de zes thema's die in Panorama Zuid-Limburg centraal staan is uiteengezet wat er speelt en op welke oplossingsrichting ingestoken wordt. Ook zijn enkele onderzoeksvragen voor het vervolg geformuleerd.



Uitzicht op het coulissenlandschap, gemeente Beekdaelen (Aron Nijs Fotografie)

Ondergrond; water en bodem sturend

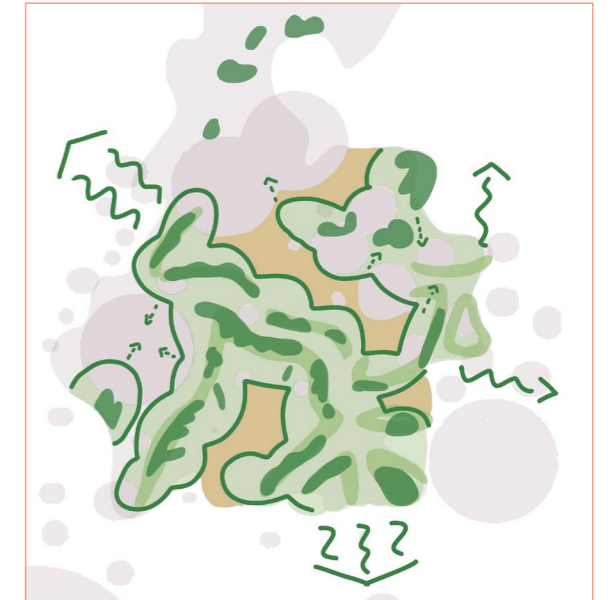
schuurpunt 1

In Zuid-Limburg willen we de nationale lijn waarbij water en bodem sturend is verder doorzetten op de inrichting en gebruiksmogelijkheden van de ruimte. Dat heeft grote invloed op de gebruiksmogelijkheden van de ruimte in de regio nu en in de toekomst. De grenzen van het systeem zijn bereikt en dat merken we in de slechte stand van de natuur, de afnemende biodiversiteit, de toeristische druk, in de gevolgen van hevige regenval en de waterkwaliteit en gevolgen van droogte en hittestress.

Het principe water en bodem sturend is afkomstig uit landelijk beleid dat (deels) nog volop in ontwikkeling is. Gelet op de grote opgaven en urgente problematiek op het gebied van onder meer waterkwaliteit, waterbeschikbaarheid en waterveiligheid in Zuid-Limburg is het verstandig de thematiek vroegtijdig en volwaardig mee te nemen in ruimtelijke afwegingen. Hoe precies dat is een vraag voor het vervolg. Duidelijk is echter dat de water- en bodemopgaven niet op zichzelf staan. Ze hangen samen met elkaar, maar ook met andere opgaven in de

schuurpunt 3

**“De grenzen van
het systeem zijn
bereikt”**



leefomgeving.

Natuur, landschap en landbouw

Het landschap en de bodem in Zuid-Limburg hebben unieke kwaliteiten die we willen behouden en beschermen. Niet alleen voor de regio, het Zuid-Limburgse landschap is ook een parel binnen het nationale palet aan landschappen. De ecologie van deze parel staat echter onder druk. De biodiversiteit is de laatste decennia sterk achteruit gegaan en natuurgebieden zijn door diverse ruimtelijke ingrepen versnipperd.

Met name het toeristisch en agrarisch gebruik van de gronden vraagt om extra aandacht. Zuid-Limburg heeft met de löss in de bodem fantastische grond voor landbouw en is daardoor het oudste cultuurlandschap van Nederland. In Zuid-Limburg is de agrarische sector belangrijk als beheerder van het landschap. Schaalvergroting en efficiëntie-slagen hebben echter bijgedragen aan het verdwijnen van historische kenmerkende elementen, zoals hellingbossen, heggen, graften, terrassen en bronbeekjes. Elementen die ook cruciaal zijn bij het beschermen van de regio tegen klimaatinvloeden en samen met het organische stofgehalte in de bodem cruciaal zijn bij de sponswerking van het landschap. De toeristische druk heeft daarnaast geleid tot het

verbreden van paden en diverse toeristische dag- of verblijfslocaties waar ruimte voor is gemaakt in het buitengebied.

De landbouwsector staat voor een grote transitie, waarbij de kringloop gedachte centraal staat. De transitiepaden richten zich op landbouw met maatschappelijke diensten (verbrede land- en tuinbouw, landschap of klimaat), land- en tuinbouw gericht op hightech (bijvoorbeeld precisielandbouw) of verkorting van de keten naar meer vraaggestuurd voedsel. Het gaat hierbij om het vinden van nieuwe duurzame verdienmodellen waarmee de landbouw kan werken binnen de eisen die bodem, water, landschap, klimaat en natuur stellen in Zuid-Limburg.

Het huidige profiel van de landbouw in Zuid-Limburg met ten opzichte van Noord- en Midden-Limburg kleine bedrijven gericht op akkerbouw, fruitteelt en beperkte vee­teelt, leent zich goed om meer natuurinclusief te gaan werken met meer aandacht voor de bescherming van de ecologie en (landschaps) historie. Het behoud van het grasland­areaal is van belang voor de instandhouding van landschapskwaliteit en tevens belangrijk voor opgaves rondom waterkwaliteit en -kwantiteit. Hierbij moet gezocht worden naar een balans tussen het behoud van grasland en bijbehorende extensievere (natuurinclusieve) veehouderij. (Kruidenrijkere) vormen van grasland staan in nauwe verbinding met het behoud van rundveehouderij.

Ruimtelijke keuzes

- Voor het versterken van ecologische structuren worden de **uitsluitingsgebieden** waar uitsluitend natuurontwikkeling mogelijk is (N2000 en LNN) **gehandhaafd**.
- Vanuit het rijk is er echter gevraagd om rondom deze gebieden een **bufferzone** aan te wijzen (zie ontwikkeldocument NPLG en de kamerbrief rondom water en bodem sturend). In deze zone is natuurinclusief ruimtegebruik

noodzakelijk. Dit houdt in dat **bestaande functies en activiteiten die de natuur en het natuurherstel belasten moeten transformeren**. In het Limburgs Programma Landelijk Gebied worden concrete maatregelen verder uitgewerkt.

- Bij nieuwe ontwikkelingen wordt rekening gehouden met het principe 'water en bodem sturend'. Hierbij wordt **gebiedsgericht toegevoerd naar het behalen van de doelstelling voor water en bodem sturend** als onderdeel van een integrale afweging. In de vervolgfase zal (via diverse lopende processen) onderzocht worden wat dit regime betekent voor het huidige en toekomstige ontwikkelingen.
- Landschap gaat niet alleen over het buitengebied. **Ook in het stedelijk gebied zal meer ruimte komen voor natuur**, zodat groen nabij en toegankelijk is en een positieve bijdrage levert voor gezondheid en klimaat.
- Er wordt daarnaast ingezet op **(grensoverschrijdende) ecologische verbindingzones** om versplintering van het Natuurnetwerk Nederland terug te draaien. Deze zones beperken mogelijk andere ruimtevragen.
- In de contramal van de bufferzones zijn minder restricties op het grondgebruik en blijft ruimte voor bijvoorbeeld **natuurinclusieve landbouw, eventueel met recreatief medegebruik**.



Water en klimaat

Water, natuur en landschap grijpen op elkaar in. Overall in de regio moet rekening worden gehouden met bodem en water. Op sommige locaties geldt zelfs een stapeling van problematiek. Rondom het thema water moeten we kijken naar waterveiligheid en overlast, maar ook droogte, waterkwaliteit en waterbeschikbaarheid.

De overstromingen in de zomer van 2021 hebben duidelijk laten zien dat in beekdalen altijd aandacht moet blijven voor de waterhuishouding om onveilige situaties te voorkomen. Daarnaast vereist klimaatverandering een andere blik op onze omgang met water. In Nederland is water altijd voorradig geweest. Onze zomers worden echter heter en droger. De beschikbaarheid en kwaliteit komen onder andere daardoor onder druk te staan, terwijl de vraag naar water juist toeneemt. Dit geldt bijvoorbeeld ook voor ons drinkwater, dat voor een groot deel wordt gewonnen uit grondwater. Ook is het organische stofgehalte in de bodem cruciaal bij de sponswerking van de bodem en tegen het uitspoelen van voedingsstoffen.

Uitgangspunt van de oplossing is een systeembenadering die niet afwentelt in plaats en

tijd en zoveel mogelijk inzetten op natuurlijke oplossingen, aangevuld met technische maatregelen waar het niet anders kan. Hiermee maken we ruimte voor water, maar versterken we ook de sponswerking van het landschap om de effecten van wateroverlast al bij de bron te beperken. Klimaatadaptatie wordt standaard meegenomen bij nieuwe ontwikkelingen, zowel bij de locatiekeuze als in de ruimtelijke inrichting en bij de bouwwijze bij nieuwbouw en transformatie. Het bodem- en watersysteem is daarbij sturend op wat kan of niet kan. Daarbij zal rekening worden gehouden met de landelijke maatlat die hiervoor in 2023 zal worden ontwikkeld. In de bestaande bebouwde omgeving wordt ingezet op vergroening, het vergroten van de sponswerking en het tegen gaan van hittestress. Bij nieuwe ontwikkelingen houden we rekening met de klimaatrisico's en is het bodem- en watersysteem leidend of nieuwe ontwikkelingen kunnen plaatsvinden.

Maar ook na realisatie van al deze maatregelen zullen inwoners een bepaalde mate van zelfredzaamheid moeten accepteren. Daarom is het van belang het bewustzijn bij bewoners vergroten. Over de risico's in de regio, maar ook over de bijdrage die zijzelf kunnen leveren.

Ruimtelijke keuzes

- **Ruimte maken voor de beek waar dat kan** door bijvoorbeeld hermeanderen, inundatiegebieden en bufferzones vraagt om zorgvuldig afweging van bestaande functies en nieuwe initiatieven in de beekdalen. Aandacht zal ook uit moeten gaan naar de monding van de beken op de op de Maas. In het Programma Waterveiligheid en Ruimte Limburg worden specifieke uitvoeringsmaatregelen verder uitgewerkt.
- **Ook in het stedelijk gebied** moet ruimte gemaakt worden voor waterinfiltratie en wateropvang (bijvoorbeeld door afkoppelen van hemelwaterafvoer) om uitdroging, hittestress en wateroverlast door piekbuien te verminderen. Ontkluizen van oude

schuurpunt 1

beekstructuren kan daarnaast een kwaliteitsimpuls geven aan gebieden.

- De waterkwaliteitseisen (zowel voor oppervlakte- als grondwater) en het versterken van de biodiversiteit maken **ander grondgebruik noodzakelijk**. Dat zal bijvoorbeeld in de agrarische sector gevolgen hebben (minder beschikbare ruimte en bovendien minder opbrengst per ha.).
- Ook wordt er gewerkt met **een indicatieve bufferzone** van 100-250m rondom de beken en rivieren waarbinnen uitspoeling wordt beperkt (zie ontwikkeldocument NPLG en de kamerbrief rondom water en bodem sturend). In het Programma Waterveiligheid en Ruimte Limburg wordt verder uitgezocht wat de begrenzing van deze zone precies wordt en wat dit betekent voor de bestaande en nieuwe functies in de beekdalen.
- **De Maasoever** in onder meer Eijsden en Maastricht worden **aangepakt op gebied van waterveiligheid** in relatie met klimaatadaptatie, recreatie en stedelijke ontwikkeling.
- **Bescherming van bronnen en grondwaterwinnings** in Natura 2000-gebieden en de meest waardevolle bronnen en bronzones buiten Natura 2000-gebieden in Zuid-Limburg. Een aantal drinkwaterbronnen profiteert er ook van.
- Er wordt gezocht naar nieuwe **verdienmodellen in de landbouw** waarmee zowel de gewenste transitie tot stand kunnen komen, als ook de agrariërs hun belangrijke rol in het landschapsbeheer kunnen blijven uitvoeren.



Watermolen bij Wijlre

Discussiekaart ondergrond, bodem en water sturend

VERBINDEN VAN
VERSNIPPERDE N2000
GEBIEDEN
OOK GRENSOVERSCHRIJDEND!

STADRANDZONES
- GROEN DE STEDEN IN

SPONSWERKING VERSTERKEN
OP DE PLATEAU'S
(DAAR WAAR DE DRUPPEL VALT)

VASTHOUDEN & VERTRAGEN
WATER DMV
VEGETATIE, GRAPTEN

KLIMAATADAPTATIE IN
BEBOUWD GEBIED.

1. VC STERKEN
SPONSWERKING
2. ONTKLUIZEN BEKEN
3. VERGROENEN TUINEN
EN OPENBARE RUIMTE

VERGROTEN/TOEVOEGEN
INUNDATIEGEBIEDEN VÓÓR
KWETSBARE GEBIEDEN
(DUBBELGEBRUIK ?)

INDICATIEVE BESCHERMINGS-
ZONE RONDOM BEKEN

- ↳ RANDVOORWAARDEN AAN
FUNCTIES BINNEN DEZE ZONE
TER
1. VERBETEREN
WATERKWALITEIT
 2. KLIMAATADAPTATIE
EN WATERVEILIGHEID

OVERGANGSZONES
BEEK - MAAS

↳ ONTKLUIZEN /
OPEN DELTA'S

INDICATIEVE BUFFERZONE N2000

↳ HIERBINNEN VOORWAARDEN
AAN FUNCTIES

- NATUURINCLUSIEF
- SPONSWERKING
- GEEN UIT-POELING

schuarpunt 1

DRINKWATER-
WINGEBIEDEN +
BESCHERMINGSZONE

↳ UITBREIDEN

NATUURINCLUSIEF
RUIMTEGEBRUIK

N2000 /
NATUUR NETWERK LIMBURG
! ALLEEN NATUURONTWIKKELING

INTERNATIONALE SAMENWERKING
WATERVEILIGHEID

Legenda

- N2000 (+ indicatieve beschermingszone)
- Beek en beekdal (+ indicatieve beschermingszone)
- Plateau's (buiten beschermingszone)
- Bebossen plateauranden
- Sponswerking op plateaus versterken
- Ecologische verbindingen



Netwerken, Duurzaam verbonden

Ondanks dat Nederland al vele jaren onderdeel is van Schengen met een vrij vervoer van personen en goederen ligt de focus van onze netwerken met name op het nationale. Door juridische en culturele verschillen, maar ook door beperkte investeringen in grensoverschrijdend openbaar vervoer wordt de potentie van euregionale samenwerking zowel economisch als op de energiemarkt nog maar beperkt benut. De meeste mobiliteit en energie wordt daarom verplaatst via het noorden, door het smalste stukje van Nederland. Dat brengt letterlijk beperkingen met zich mee om netwerken uit te breiden. Uitbreidingen die nodig zijn om werkgebieden beter te bereiken of om de capaciteit van energienetwerken te verbeteren. Als regio willen we duurzaam verbonden blijven. Panorama Zuid-Limburg zet daarom in op een aantal noodzakelijke netwerkuitbreidingen.

“Uitbreidingen die nodig zijn om werkgebieden beter te bereiken en om de capaciteit van energienetwerken te verbeteren.”



Mobiliteit

Zuid-Limburg heeft een goede basis qua infrastructuurnetwerk voor weg, water en spoor voor personen en goederenvervoer. Vanwege beperkte ruimte is de logistieke sector in Zuid-Limburg vooral gericht op de eigen regio, maar aan veranderingen onderhevig. Zo groeit naar verwachting de vraag naar duurzame en kleinschalige stadslogistiek en ook zullen transportstromen veranderen door het circulaire worden van de regionale economie. De potentie van Zuid-Limburg als tussenregio tussen Ruhrgebied, Vlaamse Ruit en Randstad kan beter worden benut met goede grensoverschrijdende treinverbindingen (bijvoorbeeld Brussel-Maastricht, Amsterdam-Aken en Schiphol-Luik).

Het autogebruik is echter relatief hoog, waardoor op specifieke plekken en piekmomenten de leefbaarheid onder druk staat. Ook staan de smalle wegen in het landelijk gebied onder grote druk van het toeristische gemotoriseerd verkeer. De auto neemt veel ruimte in beslag. Dat komt onder andere doordat het huidige spoornetwerk niet aansluit op een aanzienlijk deel van de belangrijke woon- en werklocaties. Er is dus een mismatch tussen de economische centra in relatie tot het ov-netwerk.

Zuid-Limburg heeft een polycentrische structuur. Als de regio nog meer als een Daily Urban System gaat werken en de relaties toenemen, neemt ook de mobiliteit toe. Uit het oogpunt van leefbaarheid, duurzaamheid en bereikbaarheid kan dat niet enkel door automobiliteit te faciliteren. Vandaar dat inzet op openbaar vervoer en fiets nodig is. Door de vervoersvraag rondom knooppunten te verhogen (zogenaamd transit oriented development) wordt de bestaande spoorinfrastructuur beter benut en ontstaat er investeringsruimte voor meer en robuustere verbindingen. Daar waar het huidige netwerk gaten laat vallen (met name rondom werklocaties) kunnen een snelbussysteem en snelle fietsroutes oplossingen bieden die relatief snel en kosten efficiënt aangelegd kunnen worden. Zowel bussen als fietsen hebben enorme voordelen in flexibiliteit. Ze zijn makkelijk in te passen en kunnen als dat nodig is fijnmazig halteren. Bovendien kunnen beide systemen uitgebreid worden met verbindingen naar het omliggende buitenland om ook de onderwijs en research campussen, werkgebieden en werknemers in onze buurgemeenten te bereiken.

Loskomen van de autoafhankelijkheid vraagt altijd flankerend beleid om alternatieve vervoersmiddelen te stimuleren. Bijvoorbeeld middels deelmobiliteit, ketenmobiliteit, selectieve toegang en het beprijzen/reduceren van parkeerplaatsen bij bestemmingen, maar ook maatwerkoplossingen voor kleinschalig openbaar vervoer om vervoersarmoede in kleine kernen te voorkomen.

Ruimtelijke keuzes

- Inzet op verknoopte netwerken die voor dagelijkse verplaatsingen een **alternatief voor de auto bieden**, zoals een combinatie van de trein, een snelbussysteem, snelle fietsroutes en een fijnmazig aanbod van mobiliteitshubs, waarmee delen en ketenmobiliteit worden gestimuleerd.
- Knooppuntontwikkeling: **verhogen**

knooppuntwaarde en netwerkkracht door verbetering van de kwaliteit van stations en stationsgebieden in combinatie met verdichting en clustering van regionale voorzieningen, woningbouw en bedrijven bij stations en mobiliteitshubs

- Het **vergroten van de arbeidsmarkt** met grensoverschrijdende openbaar vervoer en doorfietsverbindingen naar relevante bestemmingen in de Euregio bijvoorbeeld Aken, Hasselt en Genk (daily urban system).
- Verbeteren **grensoverschrijdende openbaarvervoerverbindingen** met economische kerngebieden bijvoorbeeld door Brussel-Maastricht, Amsterdam-Aken en Schiphol-Luik (weekly urban system).
- Als **op piekmomenten** de autodruk (vanuit recreatie + toerisme) te groot is en doelgroepenbeleid, spreiden en verleiden onvoldoende voor verlichting zorgen worden **gebieden selectief toegankelijk voor gemotoriseerd verkeer**.
- Het bundelen van de parkeervraag overal in de regio waar mogelijk. Zeker als doelgroepen gecombineerd kunnen worden zoals forenzen door de week en recreanten in het weekend. Woon, werk- en centrumgebieden kunnen daarmee een werkelijk andere uitstraling en invulling krijgen en recreatiegebieden worden ontlast.
- In de logistieke sector wordt steeds vaker **overslag naar kleinschalige modaliteit** gedaan om goederenvervoer in de steden flexibel en duurzaam te maken. Dit resulteert in een ruimtevraag in de stedelijke band in of aan de rand van steden.
- Grote verkeersaantrekkende functies alleen direct aan of nabij weg- en railinfrastructuur.



Meervoudig ruimtegebruik energie en landbouw (Stefan Koopmans Photography)



Energienetwerken

De capaciteit van de huidige energie-infrastructuur is onvoldoende, waardoor het een bottleneck vormt voor de energietransitie en de economische ontwikkeling van Zuid-Limburg. Bij de transitie naar duurzame opwekking zal het verbruik van elektriciteit toenemen, omdat bijvoorbeeld waterstof wordt geproduceerd, warmte elektrificeert (van het gas af) en auto's elektrisch gaan rijden.

Goede aansluiting op nationale en internationale energienetwerken heeft de hoogste prioriteit. De aansluiting van Chemelot op het waterstofnetwerk is randvoorwaardelijk voor de verduurzaming van het hele cluster en de transitie naar een circulaire economie. Vandaar dat reeds afspraken met het rijk en het consortium van de Delta Rijn Corridor zijn gemaakt om deze aansluiting te waarborgen. Ook worden de benodigde voorbereidingen getroffen voor een regionaal netwerk met restwarmte.

Ruimtelijke keuzes:

- Het **vergroten van de capaciteit** van het elektriciteitsnetwerk, onder meer door het doortrekken van de 380 kV elektriciteitsverbinding van Maasbracht naar Zuid-Limburg.
- Inzet op robuuste energienetwerken met **buisleidingen zoals waterstof backbone, Delta Rijn corridor en warmtenettoepassingen** tussen industriële en stedelijke gebieden, zowel nationaal als internationaal. Hiervoor worden op gewenste tracés strategische ruimtelijke reserveringen (70m) gedaan.
- Onderzoeken of er **ruimte nodig is voor elektrolyse** op werkgebieden in de regio.

Discussiekaart netwerken, duurzaam verbonden

Eindhoven / Amsterdam

UITBREIDING WARMTE NETTEN

BRT/SNELBUSSYSTEEM

VERSTERKEN TRANSFORMATORSTATION

Düsseldorf / Bonn

STEDELIJKE CONTOUREN HERKOMSTGEBIEDEN

Genk THOR PARK

DOORTREKKEN WATERSTOF BACKBONE

Hasselt DIEPENBEEK

● = BESTEMMING (CENTRA, CAMPUS, VOORZIENINGEN)

DOORFIETSROUTES

MOGELIJKE UITBREIDING BRT

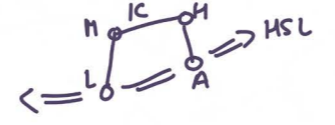
CAMPUS RANDWIJK

IC + HSL

Aken

Keulen / Bonn

DRIE LANDENTREIN Luik - Maasricht - Heerlen - Aken



HOV snelle en frequente verbinding naar Luik/Brussel

HSL

Legenda

- — —** Treinverbinding (HSL/IC)
- — —** Snelweg
- · · · ·** Snelbusverbinding
- Bestemmingslocaties
- Stedelijke centra
- — —** Doorfietsroutes
- — —** Elektriciteitsnetwerk
- Versterking transformatorstations



Luik Brussel / Parijs



Verduurzaming/zonnepanelen (Stefan Koopmans Photography)

Occupatie, Verdichten en verdunnen

Panorama Zuid-Limburg maakt onderscheid tussen de stedelijke gebieden van Maastricht, Sittard-Geleen en Parkstad enerzijds en het landelijk gebied anderzijds. Dat verschil zit met name in dynamiek en snelheid van ontwikkelingen, maar er is daarnaast ook een verschil in waarde. Waar de stedelijke gebieden een duidelijke waarde hebben voor stedelijke voorzieningen zoals bedrijvigheid, cultuur en educatie, heeft het landelijk gebied een waarde voor natuur en ecologie en landbouw. Met name in de occupatielaag zijn deze verschillen bepalend voor de ruimtelijke keuzes die we maken, zodat het karakter en de waarde van gebieden overeind blijft.

De grootste toekomstige ruimteclaims op het gebied van energie-opwek, wonen en bedrijventerreinen (campus gerelateerd, urban mining, recycling, e-logistiek) zien we landen in het stedelijk gebied. De omvang van deze ruimteclaims, zeker na 2030, is echter nog onduidelijk. In de vervolgfase zal aandacht besteed moeten worden aan het verder concretiseren van de omvang van deze claims, zodat ook bekeken kan worden welke ruimtedruk er in de stedenband werkelijk gaat ontstaan en welke nieuwe afwegingen dat met zich mee brengt.

“Onderscheid tussen stedelijke en landelijke gebieden.”



Energieopwek

Zoals eerder benoemd is het Zuid-Limburgse landschap van grote waarde, ook op nationale schaal. We maken daarom een bewuste keuze voor het beschermen van dit Nationaal Landschap en ontwikkelen van het heuvelland als ecologisch, cultureel en toeristisch landschapspark. Het voorstel is om te zoeken naar inpassingsmogelijkheden van geclusterde energieopwekking op plekken met minder landschappelijke waarde in de stedenband rondom het Heuvelland. Uit het Landschappelijk Verdiepingsonderzoek dat in het kader van de de RES is uitgevoerd blijkt dat op specifieke plekken landschappelijke inpassing van energieopwekking ook in het Heuvelland mogelijk is. Voor een definitieve locatiekeuze van het huidige RES-bod 1.0 en mogelijke uitbreiding hier bovenop in de toekomst, dient een integrale ruimtelijke afweging gemaakt te worden.

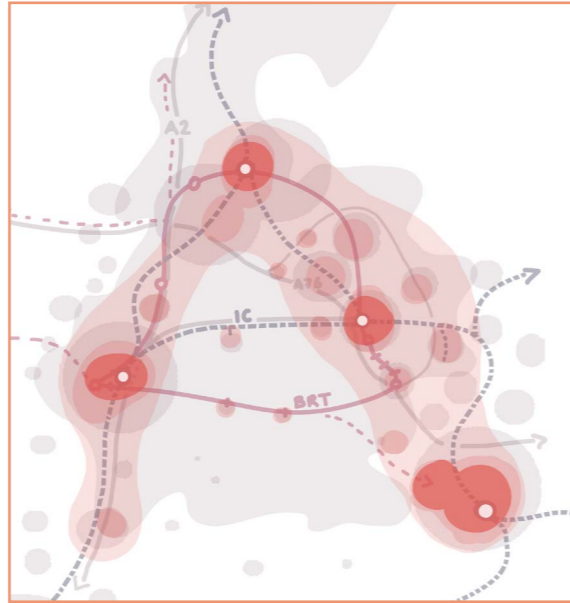
schuurpunt 2

Het is gelet op een toenemende behoefte wenselijk vooruit te kijken naar de mogelijkheden voor het vergroten van het huidige RES-bod. We zien na uitbreiding van de infrastructuur vooral mogelijkheden voor zon op daken en ander meervoudig ruimtegebruik.

Ook landschappelijk goed ingepaste zonneparken en windmolenbossen behoren tot de mogelijkheden. Grootschalige opweklocaties liggen bij voorkeur dichtbij de infrastructuur en de energiegebruiker. In de vervolgfase zal in gezamenlijkheid met het programma RES meer specifiek locaties worden gezocht voor enkele grootschaligere parken voor energieopwek op deze locaties.

Ruimtelijke keuzes:

- Het verduurzamen van de gebouwde omgeving is een topprioriteit, bij voorkeur gekoppeld aan een gezonde leefomgeving gericht klimaatadaptatie en op meer bewegen en groen).
- Logische locaties voor energieopwek zoals **daken en parkeervelden moeten maximaal benut worden** voor zonne-energie. Dit vraagt om ruimte voor innovatie en hogere investeringen.
- Het middengebied vrijwaren van grootschalige energie-opwek betekent dat gezocht moet worden naar inpassingsmogelijkheden voor geclusterde energie-opwekking op plekken met minder landschappelijke waarde in de stedenband rondom het middengebied. Hierbij zal veel **aandacht moeten uitgaan naar inpassing en leefbaarheid**.
- Gedrag en opslag zijn hierbij een belangrijke factoren. Het energieverbruik moet niet meestijgen met het aanbod. Lokale opslag van elektriciteit kan bijdragen tijdens de dagelijkse pieken in de vraag.



Gezondheid en Wonen

De kwaliteit van leven in Zuid-Limburg is hoog. De dorpen en steden hebben een lange geschiedenis die cultuurhistorie, lokale gebruiken, sociale cohesie en een sterke binding met de plek met zich mee brengt. De geschiedenis (met o.a. de mijnbouw) en de beperkingen in de arbeidsmarkt hebben echter ook een keerzijde. De regio kent ook sociaal-economische problematiek waaronder vergrijzing, ontgroening, lage arbeidsparticipatie en gezondheidsvraagstukken. Bovendien is die problematiek vaak geconcentreerd op specifieke plekken.

Wel is er mogelijk een kentering gaande. Waar Zuid-Limburg tot voor kort nog werd gezien als krimpregio behoren stabilisatie of zelfs groei van het aantal inwoners tot de mogelijkheid. Het thuiswerken en de ruimtedruk in de Randstad maken de regio aantrekkelijker om te wonen, omdat mensen verder van werk kunnen wonen en bedrijvigheid ook 'doorschuift'. Waar de inzet vooral lag op het behouden en verbeteren van de woonkwaliteit en leefbaarheid, zien we nu ook weer een (ten opzichte van andere delen van Nederland beperkte) kwantitatieve opgave. Voor die kwantitatieve groei is binnen de bestaande contouren van steden en dorpen voldoende ruimte. Bovendien blijft de

transformatie en revitalisering van de bestaande woningvoorraad veruit de grootste opgave.

Ruimtelijke keuzes

- Het opvoeren van de ruimtelijke druk in stedelijke band vraagt om **efficiënt ruimtegebruik** (verdichting, dubbelgebruik, revitalisering en transformatie). Dat is conform het Zuid-Limburgs principe 'meer stad, meer land' uit de POVI, maar in veel gevallen ook complexer en duurder."
- Ouderen en jongeren vragen om andere typen woningen. **De woningvraag is behalve kwantitatief** (onder meer nodig voor het versterken van de sociaaleconomische structuur van gebieden en het bieden van verhuismogelijkheden om herontwikkeling op gang te brengen), **ook kwalitatief** (in relatie tot het verduurzamen van woningen). Stedelijke vernieuwing is daarbij essentieel.

schuurpunt 3

- Het ontzien van het heuvelland betekent **bouwen binnen bestaande contouren**, bijvoorbeeld door een uitruil via een sloopfonds, maar ook dat we de woningmarkt in dit gebied moeten beschermen. Woningen komen beschikbaar voor huidige of nieuwe inwoners die een **sociale of economische binding** met de lokale gemeenschap hebben.
- Het **concentreren van voorzieningen in hoofddorpen** draagt bij aan een volwaardig voorzieningenniveau in deze grotere kernen en daarmee leefbaarheid van kleine kernen in de nabijheid.
- Groei in de steden laten **landen binnen bestaand bebouwd gebied**: bij voorkeur rond ov-knooppunten, in de centra of in bestaande wijken als onderdeel van een revitaliseringsstrategie.



TOD/stationsgebieden (Aron Nijis Fotografie)



Economie

De Zuid-Limburgse economie beschikt over een brede basis waarbij het kan leunen op diverse sectoren als landbouw, maakindustrie, zorg, toerisme, onderwijs, kennis en dienstverlening. De nabijheid van het heuvelland en de cultuurhistorie met onder andere Maastricht als historische universiteitsstad hebben hierbij een versterkende werking.

Helaas is het ook nog steeds moeilijk om jongeren vast te houden in de regio. Velen vertrekken voor de studie en komen niet noodzakelijk weer terug. De regio biedt voor sommige sectoren te weinig diversiteit om een persoonlijk carrière pad te volgen door van baan te verwisselen als dat nodig is. Zorg baart het dreigend tekort aan kenniswerkers en technisch geschoold personeel in MBO en HBO om de ambities van Chemelot, de Brightlands campussen en het Zuid-Limburgse MKB waar te maken. Dit wordt nog eens versterkt door een dreigend tekort in nagenoeg alle sectoren. Medio 2019 gaf een kwart van de ondernemers in de arbeidsmarktregio Zuid-Limburg al aan productiebelemmeringen te ervaren door een tekort aan personeel. De oorzaak is gelegen in een relatief lage participatie, het wegtrekken van jong talent en grensbelemmeringen, maar

ook in ontgroening, vergrijzing en bevolkingsdaling. Mede door een verbinding te leggen met de hoofdpogave sterke en gezonde steden kunnen kansen worden benut om een aantrekkelijke woon- en werkomgeving te realiseren en daarmee een bijdrage te leveren om een deel van het personeelstekort op te vangen.

Voor de duurzame ontwikkeling van Zuid-Limburg zowel economisch (werkgelegenheid en verdienvermogen), als sociaal-maatschappelijk (investeringen in voorzieningen), als voor het realiseren van de transities (energie, klimaat, water) is het van belang dat praktisch en theoretisch opgeleiden duurzaam binden aan de regio. In dat kader is het doel: 'meer bereikbare banen/carrièrekansen in de regio'. Dat betekent enerzijds het realiseren van voldoende bereikbare banen in de regio, door in te zetten op goed verbonden campussen: dus niet spreiden maar clusteren van kennis, innovatie en bedrijven, en deze optimaal verbinden met elkaar en de gebieden waar mensen wonen. Daarnaast zijn goede verbindingen met omliggende economische kerngebieden een manier om meer bereikbare carrièrekansen in de regio te realiseren. Door de bereikbaarheid van carrièrekansen in de regio en de omliggende kerngebieden te verbeteren wordt het voor talent aantrekkelijker in de regio te settelen.

Het is van belang dat investeringen in kennis en onderwijs niet alleen bijdragen aan hoogwaardige banen op de campussen, maar ook de bestaande maakindustrie versterken door het ontwikkelen van patenten en nieuwe (productie)middelen waardoor ook carrièrekansen zijn voor bijvoorbeeld technisch geschoold personeel in MBO en ook in aanpalende toeleveranciers en dienstverlening (trickle down effect).

Circulaire economie en het verduurzamen van de bestaande maakindustrie is cruciaal voor het voortbestaan van veel banen in Zuid-Limburg. Ruimtelijk heeft dit vooral z'n weerslag qua energie-infrastructuur en in het

goederenvervoer (naast meer ruimte voor opslag ed.).

De toeristische sector is belangrijk voor de regio. De nabijheid van het heuvelland, de cultuurhistorie, de attracties en het diverse winkelaanbod in de steden hebben hierbij een versterkende werking. Maar toerisme en recreatie leggen ook zware druk op enkele waardevolle plekken. De sector zal daarom niet zozeer moeten inzetten op groei, maar eerder op verblijfstoerisme (waarbij bijvoorbeeld een bezoek aan het Heuvelland wordt gecombineerd met een stedenbezoek of attractiepark) en het spreiden van recreatiebestemmingen naar plekken in Zuid-Limburg die relatief nog over ruimte beschikken (denk aan omgeving Plateau van Doenrade of Rivierpark Maasvallei).

Ruimtelijke keuzes

- Naast het behouden van de zorg en toeristische sector, sterker **inzetten op de aan elkaar gerelateerde maakindustrie en kenniseconomie** door middel van campusontwikkelingen en de banden met omliggende universiteitssteden en campussen zoals Aken, Eindhoven en Hasselt verder te versterken. De mogelijke komst van de Einstein Telescope draagt hier aan bij.
- Voor de mogelijke komst van de Einstein Telescope is een beschermingsgebied (het zoekgebied incl. een bufferzone van 10km daaromheen) aangewezen, waarin bepaalde activiteiten, die een nadelig effect kunnen hebben op de werking van de Einstein Telescope, worden uitgesloten. Dit kan mogelijke ruimtelijke schuurpunten met ontwikkelingen in dit beschermingsgebied veroorzaken
- De logistieke sector vraagt om ruimte, deze ruimtevrage moeten we zeer kritisch bekijken vanwege de kwaliteiten en ruimtedruk in de hele regio. Uitgangspunt is eerder prioriteit te geven aan de **circulaire economie, scale-ups en bijdrage aan socialeconomische structuurversterking**.

schuurpunt 3

Actief beleid op slimme logistiek met hubs voor slimme en duurzame logistiek in de steden en het landschap is nodig om de behoefte aan ruimte te beperken.

- Op de korte termijn kan er **voldoende ruimte gecreëerd worden** het ruimtegebruik op bestaande bedrijventerreinen te optimaliseren middels slimme mobiliteit, meervoudig grondgebruik, etc.
- **Het laadvermogen van de stedelijke band is uiteindelijk beperkt.** Op de middellange en langere termijn kan de ruimtedruk zodanig oplopen dat nieuwe afwegingen over het ruimtegebruik in de stedenband noodzakelijk worden. Daarbij kan het zijn dat bestaande (grootschalige) locaties van functie veranderen, om te voorkomen dat in het middengebied buiten de bestaande contouren moet worden gebouwd of dat functies waarvan we willen dat ze een plek krijgen in Zuid-Limburg elders terecht komen.

Discussiekaart occupatie, verdichten en verdunnen

VERKENNEN MOGELIJKHEDEN DUURZAME ENERGIE-OPWEK IN STEDELIJKE BAND

schuurpunt 2

AANDACHT VOOR LEEFBAARHEID EN ONTWIKKELKRACHT IN ALLE GEMEENTES

schuurpunt 4

BESTAANDE BEDRIJVENTERREINEN: REVITALISATIE EN MEERVOUDIG RUIMTEGEBRUIK

HOOFDDORPEN

↳ CONCENTRATIE VAN VOORZIENINGEN
 ↳ NADRIJK OP BETAALBAARHEID VAN DE WONINGEN

DYNAMISCHE STEDELIJKE BAND

↳ STERK VERVLOCHTEN MET REST NEDERLAND & DE EUREGIO

↳ KNOOPPUNT ONTWIKKELING

↳ GEREVALUEERDE STEDELIJKE GEBIEDEN (VERBROEND, AANTREKKELIJK, BETAALBAAR)

DUBBELGEBRUIK RUIJTE: ZONNEPANELEN OP DE DAKEN (WONINGEN + BEDRIJVEN + PARKEERLOCATIES + ...)

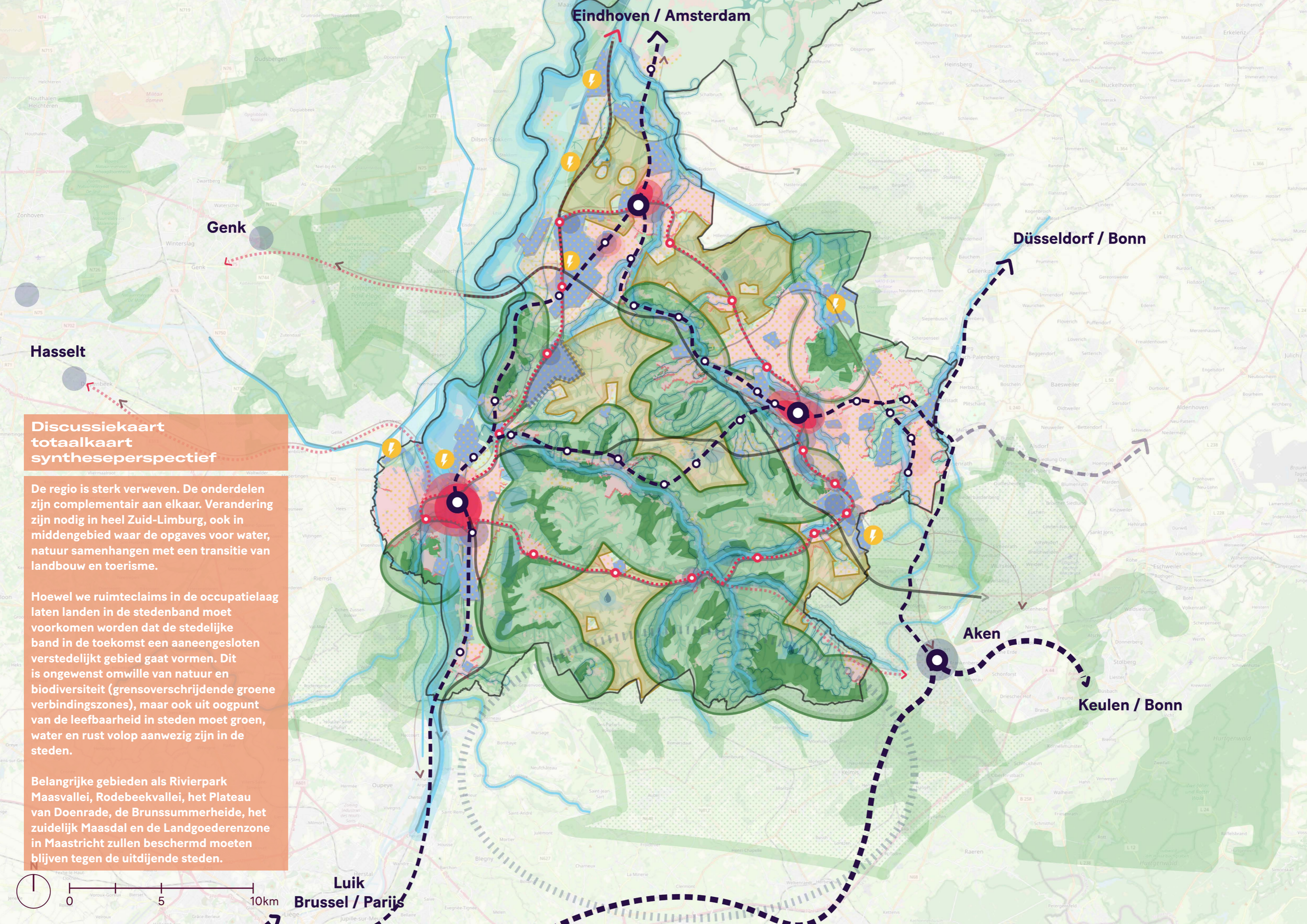


ZOEK GEBIED EINSTEIN TELESCOPE

Legenda

- Verdichting rondom knooppunten
- Werkgebieden
- Onderdeel stedelijke band
- Zon op dak
- ⚡ Zoekgebieden duurzame energie-opwek
- Zoekgebied Einstein Telescope





**Discussiekaart
totaalkaart
syntheseperspectief**

De regio is sterk verweven. De onderdelen zijn complementair aan elkaar. Verandering zijn nodig in heel Zuid-Limburg, ook in middengebied waar de opgaves voor water, natuur samenhangen met een transitie van landbouw en toerisme.

Hoewel we ruimteclaims in de occupatielaag laten landen in de stedenband moet voorkomen worden dat de stedelijke band in de toekomst een aaneengesloten verstedelijkt gebied gaat vormen. Dit is ongewenst omwille van natuur en biodiversiteit (grensoverschrijdende groene verbindingzones), maar ook uit oogpunt van de leefbaarheid in steden moet groen, water en rust volop aanwezig zijn in de steden.

Belangrijke gebieden als Rivierpark Maasvallei, Rodebeekvallei, het Plateau van Doenrade, de Brunsummerheide, het zuidelijk Maasdal en de Landgoederenzone in Maastricht zullen beschermd moeten blijven tegen de uitdijende steden.



**Luik
Brussel / Parijs**

Aken

Keulen / Bonn

Düsseldorf / Bonn

Eindhoven / Amsterdam

Genk

Hasselt

Nieuwe per- spectieven in Zuid-Limburg



In 2050 zijn de kwaliteiten van veel waardevolle gebieden gekoesterd. Met name in de zones rondom Natura2000-gebieden en waterlopen wordt zorgvuldig omgegaan met nieuwe ontwikkelingen en is waar nodig ingegrepen in bestaand gebruik, conform 'water en bodem sturend'. Daarbuiten is de ruimte gegeven aan kansrijke ontwikkelingen en nieuwe combinaties van functies, waarbij onderscheid is gemaakt tussen functies die beter in de stedelijke band kunnen landen en functies die passend zijn in het landelijke gebied. In dit hoofdstuk duiden we kort de opgaven en ontwikkelprincipes voor de verschillende gebieden. Bijna overal in de regio zullen er ruimtelijke ingrepen zijn, zij het dat deze niet altijd even groot of even zichtbaar zijn. Middels de visualisaties bij dit hoofdstuk proberen we inzicht te geven in wat de nieuwe perspectieven in Zuid-Limburg zullen worden. Met welke foto's komen inwoners en bezoekers van de regio in 2050 thuis?

Beekdalen

De beekdalen zijn voor Nederland unieke gebieden. Nergens anders in ons land vinden we een dergelijke profilering van beboste hellingen en besloten dalen. Deze uitloper van het Ardennen-Eifelgebergte kent een vergelijkbare problematiek rondom droogte, erosie en water. Zoals we in de zomer van 2021 hebben kunnen zien kan hevige regenval overstromingen tot gevolg hebben. Hoewel de situatie uitzonderlijk was is het toch duidelijk dat we ons moeten voorbereiden op dergelijke situaties om de regio veilig en toekomstbestendig te houden. De waterproblematiek wordt verder versterkt doordat op de hellingen in kader van de ruilverkavelingen bomen en tal van graften zijn verdwenen. Dit zijn karakteristieke horizontale graften die afspoelend materiaal tegenhielden. Het water stroomt nu veelal ongehinderd direct naar de beek. Door ontbossing van de hellingen is ook de sponswerking (het vasthouden van water in de grond) sterk verminderd.

Het mag duidelijk zijn dat de belangrijkste ontwikkelprincipes van de beekdalen inzetten op natuurherstel en het watersysteem:

- Het bebossen van hellingen;
- Het terugbrengen van cultuurhistorische elementen zoals hellingbossen, heggen, graften, terrassen en bronbeekjes;

- Andere vormen van landbouw: natuurinclusief, kringloop etc;
- Ruimte maken voor de beek door inundatiegebieden te creëren waar overtollig water tijdelijk vastgehouden kan worden;
- Monding van de beken op de rivier ruimte geven;
- Een bufferzone rondom de beken waarbinnen alleen ruimte is voor natuurinclusieve functies. Dat betekent mogelijk ook een beperking van de veestapel en andere vormen van recreatie of toerisme.
- De dorpen in de dalen verduurzamen binnen de contouren en behouden hun kleinschalige karakter.

schuurpunt 1

schuurpunt 3

Hoofddorpen

In Zuid-Limburg zijn dorpen die zich door hun grootte, voorzieningenniveau en bereikbaarheidsprofiel manifesteren als hoofddorp. Deze dorpen zijn belangrijk om de bestaanszekerheid van de dagelijkse voorzieningen te borgen en voor iedereen bereikbaar te houden. Inzet gaat naar het concentreren en behouden van voorzieningen rondom zorg, onderwijs, voeding en gemeenschap op deze plekken.

De beekdalen zijn met de nabijheid van water en goede graslanden goede vestigingsgronden. Vandaar dat juist hier veel mensen wonen.



De komende tijd zal verder onderzocht moeten worden wat dit betekent voor het ontwikkelpotentieel en kwetsbare functies. Ontwikkelpincipes waar op ingezet wordt:

- Verstedelijking gaat samen met ruimte voor water en groen. Ook binnen bebouwd gebied komt daarmee meer ruimte voor klimaatadaptatie, mogelijk is het nodig om zelfs te verdunnen rondom de beek;
- Beschermen van de woningmarkt door alleen te bouwen voor doelgroepen die een sociale en/of economische binding de lokale gemeenschap hebben. Waarbij eerst en vooral locaties worden benut die binnen de contouren van het bestaand bebouwd gebied liggen;
- Inzet op het creëren van woning typologieën die gemist worden (starters en senioren) om het aanbod compleet te maken;
- Inzet op bereikbaarheid

middels snelfietsroutes, snelbussen en mobiliteitshubs;

- Voortbouwen aan een duurzame en toekomstbestendige economie.

Onderzoeksvragen: Wat betekent het 'bodem en water sturend' voor de ontwikkelpotentie en leefbaarheid in kleinere kernen?

Wat wordt het verdienmodel / perspectief voor de agrarische sector? Hoe beheren we het nieuwe landschap?

Waar bevinden zich kwetsbare functies?

Moeten deze verplaatst of beschermd worden?

Of accepteren we de risico's en welke eisen stellen we dan aan de inrichting?



Plateaus

Zoals te zien is op de basiskaart van Panorama Zuid-Limburg (pagina 22) en de ondergrondkaart (pagina 34) zijn de plateaus de gebieden waar in mindere mate eisen worden gesteld vanuit het water en de bodem. Daar kunnen andere afwegingen gemaakt worden dan elders in het buitengebied. De lössgronden op de plateaus zijn dik en enorm vruchtbaar. Het zijn daarmee fantastische gebieden voor akkerbouw en worden al duizenden jaren zo gebruikt. De activiteiten op de plateaus hebben echter invloed op de omliggende gebieden door uitspoeling en infiltratie (drinkwaterbeschermingszones). Er zullen dus beschermende maatregelen moeten worden genomen om deze gebieden te kunnen blijven gebruiken:

- Inzet op nieuwe typen duurzame landbouw, zoals strokenlandbouw. Mogelijk met beperking van de veestapel;
- Verbeteren van de sponswerking van het

landschap door plateauranden te vergroenen, kleine landschapselementen terug te brengen en organisch stofgehalte van bodem te vergroten.

Stedelijke gebieden

Zuid-Limburg is na de Randstad een van de meest verstedelijkte gebieden van Nederland. Het wordt al zo'n 7000 jaar bewoond mede doordat de bodem in verschillende tijdperken belangrijke grondstoffen bracht. Van vuursteen en löss als vruchtbare grond, tot hout uit de bossen en natuurlijk de steenkolen in de meest recente geschiedenis. Bodemschatten die hebben bijgedragen aan de stedelijke ontwikkeling in een omgeving die juist vanwege de natuurbeleving als nationaal landschap is gekenmerkt. Vanaf 1960 ging het snel. Kleinere steden en dorpen groeiden naar elkaar toe met op sommige plekken een aaneengeschakeld stedelijk gebied. Naar de toekomst toe zullen de contouren van het stedelijk gebied moeten consolideren willen we het landschap werkelijk beschermen, conform het Limburgs principe 'Meer stad, meer land' uit de POVI. Tegelijkertijd moet het groen ook weer meer de steden in, nu de hitte in de zomers door verharding op sommige plekken problematisch

wordt:

- Verdichten in bestaand stedelijk gebied door te investeren in nabijheid van woningen, voorzieningen en werken en tegelijkertijd leefomgevingskwaliteit;
- Benutten van de daken, parkeerterreinen en restruimten voor energieopwek (zonne-energie);
- Ruimte voor klimaatadaptatie door onder andere ook in stedelijk gebied ruimte voor de beek te maken. Dat betekent ontkluisen en vergroenen van de oevers. Een grote kans voor het maken en toevoegen van kwalitatieve groene ruimtes in de stad;
- Transformatie van buitenwijken waarin vergroenen en verdunnen mogelijk ingezet wordt.

Onderzoeksvragen: Wat is de ruimteclaim van de woningvraag na 2030 en hoe verhoudt zich dit tot de hoeveelheid ruimte voor verdere verdichting?



Nieuwe centra rondom knooppunten

Zuid-Limburg heeft niet één economisch centrum. Naast de binnensteden, vanouds de economische centra, hebben zich een aantal kennis- en onderwijscentra ontwikkeld, veelal goed ontsloten aan de snelweg, maar niet aan stations. Voor het economisch raamwerk zijn twee zaken van belang: levendigheid en onderlinge verbondenheid. De belangrijkste knooppunten, de Intercitystations van Maastricht, Heerlen en Sittard hebben hun potenties nog niet volledig benut en de fysieke ruimte is aanwezig. Hier liggen kansen voor nieuwe stedelijke milieus, die de binnensteden kunnen aanvullen en ontlasten. Het gaat daarbij om ruimte geven aan een menging van stedelijk wonen, onderwijs, kennisontwikkeling en waar mogelijk kleinschalige maakindustrie. De mogelijke verplaatsing van de Onderwijsboulevard in Heerlen speelt hierin een rol. Maar de westzijde van het station Sittard zou ook ruimte kunnen bieden

aan onderwijs en onderzoeksfaciliteiten, gerelateerd aan de Chemelot-campus. Daarnaast is met name de campus van Randwyck aan te merken als een nieuw regionaal centrum, dat om doorontwikkeling vraagt.

- Verdichten en stapelen rondom bestaande ov-knooppunten. Juist in het gezamenlijk ontwikkelen van de knooppunten met complementaire functies en voorzieningen schuilt de agglomeratiekracht van de regio;
- Inzet op menging van stedelijke functies in een passende dichtheid.



Duurzame bedrijfsterrinen

In Zuid-Limburg wordt niet alleen gewoond. Er bevinden zich (mede door het mijnverleden) diverse werklocaties. Een aantal traditionele bedrijfsterrinen ontwikkelen zich tot hybride werklandschappen, waar kennis, innovatie en de (circulaire) maakindustrie samen komen. Voorbeelden zijn het terrein de Beitel, Maastricht Zuid en op termijn terreinen aan de oostflank van Parkstad. Op de bedrijvenlocaties spelen vergelijkbare opgaven op het gebied van klimaat, toegankelijkheid en energieopwek:

- Ruimte maken voor klimaatadapties (groen en water) en daarmee ook de omgeving aantrekkelijker maken voor langzaam verkeer;
- Bereikbaarheid met regionaal openbaar vervoer en fiets verbeteren door

snelbus- en snelfietsroutes te maken van en naar woongebieden en inzet op deelmobiliteit;

- Daken en eventueel terreinen maximaal benutten voor energieopwek (zonneenergie) en waar zinvol en passend in de omgeving aanvullen met windmolens.

Onderzoeksvragen: HOV-bussysteem vrije banen? Welke frequentie? Welke verbindingen euregionaal? Wat brengt een internationaal bussysteem teweeg?

Welke ruimteclaim heeft de circulaire economie? Wat past daarvan binnen het Zuid-Limburgse netwerk?

Wat zijn de ruimtelijke randvoorwaarden voor een robuust regionaal systeem van regionale economie?

Nieuwe landschappen

Zoals benoemd omvat het Panorama Zuid-Limburg ook enkele nieuwe landschappen. Dit zijn gebieden die zich in de stedenband bevinden waar nieuwe ruimteclaims een plek krijgen, maar die we willen vrijwaren van stedelijke ontwikkeling. Op een zorgvuldige wijze wordt ruimte gezocht voor duurzame landbouw, energieopwekking, klimaatadaptatie en waterveiligheid. Bij voorkeur blijven deze gebieden groen om daarmee een buffer te vormen tussen de steden, zodat de inwoners van de stedenband natuur en recreatiemogelijkheden in nabijheid houden. Dit leidt tot nieuwe landschappen, die meerwaarde

schuurpunt 2

op verschillende vlakken combineren:

- Inzet op energieopwek in combinatie met natuur en recreatie (bijvoorbeeld middels windmolenbossen);
- Landbouw nabij en voor inwoners (voedselbossen, stadslandbouw, herenboeren, etc);
- Inzet op behoud van groene buffers en ruimte voor klimaatadaptatie, waterveiligheid en verhogen biodiversiteit;
- Gezonde woonomgeving met recreatieve routes en ruimte voor ontspanning en beweging in het groen.



Windmolens in Neer, Limburg

Bijlagen



Bijlage A. De basisbouwstenen

Aan de basis van het Panorama Zuid-Limburg staan de verschillende (in ontwikkeling zijnde) Omgevingsvisies (op nationaal, provinciaal en gemeentelijk niveau). In de Nationale Omgevingsvisie (NOVI) biedt de Rijksoverheid nationale regie op de ruimtelijke ordening om zo gezamenlijk te bouwen aan "een mooier en sterker Nederland" nu en in de toekomst. Het rijksbeleid is erop gericht om het bodem- en watersysteem meer sturend te laten zijn in ruimtelijke keuzes. Daarnaast zijn ook duurzaamheid en gezondheid bepalende elementen.

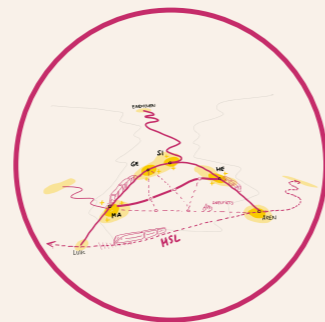
De structuur en volgorde van de NOVI thema's zijn meegenomen in Panorama Zuid-Limburg. Aan de basis van ieder concept toekomstperspectief staan een aantal ruimtelijke keuzes voor zes thema's. Ruimtelijke keuzes die vaak al in eerdere (thematische) visies zijn gemaakt. We noemen deze de basis-bouwstenen. Panorama Zuid-Limburg bouwt dus voort op bestaande visies en beleidsdocumenten. Diverse elementen zoals bijvoorbeeld uit de Provinciale Omgevingsvisie zullen herkenbaar zijn en worden in het panorama verder verdiept. Hieronder is voor iedere basis-bouwsteen uiteengezet wat we daaronder verstaan en hoe deze zijn opgebouwd.



Toekomstbestendig watersysteem

Een toekomstbestendig watersysteem en uitgaan van de ondergrond betekent onder andere dat:

- Water langer wordt vastgehouden in de bodem door verhogen organisch gehalte bodem;
- De waterkwaliteit wordt verbeterd door watergangen (beekdalen, rivieren) en het grondwatersysteem te beschermen tegen vervuiling (o.a. uitspoeling stikstof);
- De Maasvallei, het grondwater en regionaalbekensysteem worden in samenhang aan gepakt.



Duurzaam verbonden op alle schaalniveaus

Duurzamere vormen van mobiliteit en goede bereikbaarheid op elke schaal betekent onder andere dat:

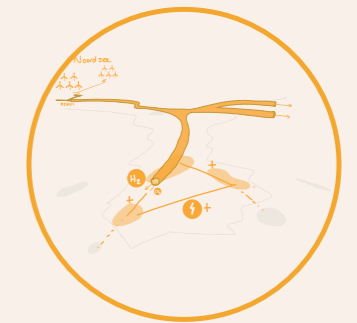
- Lopen en fietsen meer ruimte krijgt in de bebouwde omgeving en daarbuiten;
- Snelfietsroutes zorgen voor goed bereikbare werklocaties en maken het aantrekkelijk om de auto vaker te laten staan;
- Er wordt ingezet op deelmobiliteit;
- De elektrificatie van auto's en overig wagenpark wordt gefaciliteerd met openbare laadinfrastructuur;
- Ruimtelijke ordening gericht is op openbaar vervoer (Transit Oriented Development);
- Goede verbindingen (oa. Eindhoven, Luik, en Aken)



Robuust natuur- en cultuurlandschap

In het landschap wordt de natuur uitgebreid, worden cultuurhistorische elementen behouden en versterkt, en zal de landbouwsector zich doorontwikkelen met natuurinclusieve- en kringlooplandbouw als uitgangspunt. Zodoende:

- Wordt de biodiversiteit vergroot;
- De stikstof uitstoot teruggedrongen
- Wordt de ruimtelijke kwaliteit van het Heuvellandschap versterkt door cultuurhistorische elementen als hellingbossen, graften en hagen te behouden, te herstellen en toe te voegen.



Duurzaam energiesysteem

Inzet op een duurzaam energiesysteem. Maatregelen die worden getroffen zijn:

- De verduurzaming van de gebouwde omgeving;
- Circulair bouwen d.m.v. urban mining;
- Het versterken van de capaciteit van de infrastructuur en het uitbreiden daarvan (elektra, warmte, waterstof, biomassa, etc.);
- De afstemming van opweklocaties op het netwerk;
- Het dubbele gebruik van de ruimte, o.a. middels zon-op-dak.



Vitale en robuuste economie

Inzet op een vitale en robuuste economie. Dit houdt in dat:

- Er wordt ingezet op verschillende economische pijlers zoals onderwijs en kenniseconomie, toerisme, landbouw, maakindustrie, cultuur, zorg en overheid (maar de accenten liggen anders per perspectief);
- De regio een excellente digitale ontsluiting biedt, waarmee werken op afstand goed mogelijk is.



Leefbaar inclusief en gezond wonen

Leefbaarheid, inclusiviteit en gezondheid vormen het vertrekpunt. Dit houdt in dat er wordt ingezet op:

- Een goede mix mix van woningtypen en inwoners;
- Betaalbare woningen;
- Voorzieningen en werklocaties die toegankelijk zijn voor de hele regio zodat iedereen profiteert van brede welvaart;
- Een leefbare, gezonde en klimaatadaptieve bebouwde omgeving waar plek is voor groen, water, sport, recreatie, etc.

Bijlage B. Drie toekomstperspectieven

Europolis, het dynamische perspectief

Het is het jaar 2050. De steden van Zuid-Limburg vormen samen met Luik en Aken een Euregionaal, metropolitain gebied. De economische kracht ligt in de verschillende steden met ieder hun eigen kenniseconomie en voorzieningen. De groene parel in het midden, biedt ruimte voor natuurontwikkeling, klimaatadaptatie, recreatie en natuurinclusieve (en innovatieve) landbouw.

De Europolis ligt en opereert in een Europese context. Inwoners verplaatsen zich iedere dag gemakkelijk naar de omliggende steden om te werken, naar school te gaan en vrienden of cultuur te bezoeken. Dit alles dankzij het **snelle en frequente openbaar vervoer**. Met de HSL sta je zelfs in een ogenblik in hartje Brussel, Parijs of Keulen. **De binnensteden kennen een langzaam en gezond tempo**. Voetgangers en fietsers bevolken de straten, er is weinig geluidsoverlast en ook de lucht voelt schoner aan dankzij de **sterke vermindering van auto's**.

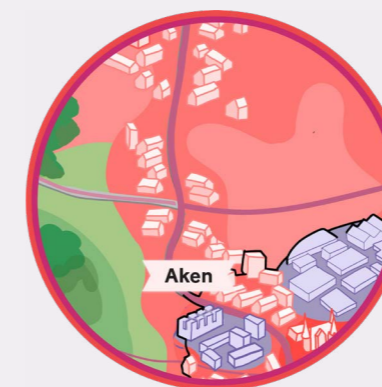
Langs de assen A2, A76 bevindt zich de Europolis; een groot economisch systeem waarin alle steden nauw **samenwerken onder het motto 'samen sterker'**. Er wordt hierbij ingezet op subregionale specialisaties en het versterken van de agglomeratie. Europolis kent een bruisende omgeving waar, naast verdichting met woningbouw, ook ruimte is gemaakt voor **campusontwikkelingen rondom sterke innovatieve sectoren en onderwijs**, waaronder de toonaangevende Chemelot Circular Hub en de bèta-tak van de Maastricht University.

De Deltacorractor is doorgetrokken tot de steden om de verschillende industrieën en woongebieden te verduurzamen. Dit geeft het sterk stedelijke gebied een robuuste energiestructuur. De grootschalige industrie die de omgeving altijd behuisde, is omgeslagen naar zero-emission en hoogtechnologische innovatie

en specialisatie. De **internationale samenwerking is versterkt dankzij grensoverschrijdende projecten**, zoals de Einstein telescoop, Smart Service Campus, ELAt triangle en euregionale energielandschappen, zoals windparken in de voormalige bruinkoolgroeves.

Het prachtige groen-blauwe landschap, ook wel bekend als de groene long van Zuid-Limburg, wordt beschermd van grootschalige ontwikkelingen. De natuur heeft door de jaren heen zichzelf hersteld en uitgebreid. Ook is er **ruimte ontstaan voor waterberging, energieopwekking en zorgt al het groen voor een mooie plek voor recreatie en ontmoeting** voor de Zuid-Limburgse stedelingen.

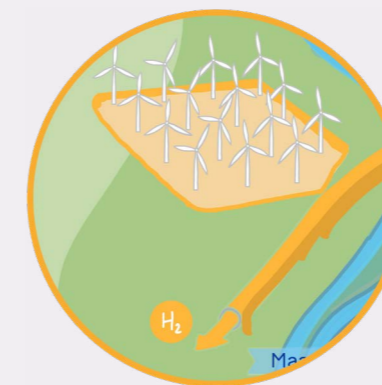
Op de plateaus zit, naast natuur, **innovatieve natuurinclusieve landbouw**. Daar wordt dankzij precisielandbouw, proefboerderijen en onderzoekslabs innovatief en natuurinclusief gewerkt aan de voedselvoorziening van de toekomst. Naast efficiënte landbouwbedrijven zijn er ook herenboeren en agrarische corporaties te vinden. En een deel van de agrariërs doet inmiddels aan landschaps- en natuurbeheer.



Euregionale Metropool
(Euregionaal Daily Urban System)



Gespecialiseerde kennisregio



Internationaal energiesysteem



Groene long voor de regio met volop ruimte voor een natuurlijk watersysteem



Belevingsregio, het ontspannen perspectief

Toerisme, zorg en wellness zijn in 2050 de economische motor van het belevingslandschap. Daarvoor wordt zoveel mogelijk teruggegrepen op 19^e-eeuwse cultuurhistorische elementen. Deze hoogkwalitatieve, gezonde woonomgeving trekt veel gezinnen en gepensioneerden naar de regio. Het versterken van de historische kwaliteit heeft een prachtig landschap opgeleverd, waar kleinschalige natuurinclusieve landbouw, zorg, vakantieverblijven en klimaatadaptieve maatregelen zijn ingepast.

Het Zuid-Limburgse landschap is met zijn hagen, hellingbossen en prachtig gerestaureerde monumenten van hoge cultuurhistorische waarde. Waar natuurontwikkeling en waterberging weer de plek vinden die zij ooit hadden. **De Zuid-Limburgse regio trekt ieder jaar meer toeristen** die dit 19^e-eeuwse cultuurlandschap komen bewonderen en beleven. De iconische lappendeken aan percelen met kleinschalige boerderijen en natuurinclusieve landbouw bieden lokale producten aan bezoekers en sterrenrestaurants en herbergen **kleinschalige en luxueuze verblijf-, wellness of zorglocaties**.

Over-toerisme vormt geen gevaar voor de kwaliteiten van Limburg. De regio heeft gelukkig op tijd maatregelen genomen om dit te voorkomen. De "kwaliteitstoerist" is vanaf een vroeg stadium aangetrokken en de **doelgroepgerichte specialisatie in de dorpen, steden en het landschap** leiden het toerisme in goede banen met de focus op balans en spreiding. Zo richt Maastricht zich op kunst en historie, terwijl Parkstad ruimte maakt voor dagtoerisme en jongerencultuur.

Dit is ook terug te zien in het straatbeeld, waar de overstap van de auto naar andere vervoermiddelen wordt gestimuleerd door de strategisch ingepaste overstappunten en mobiliteits-hubs (P+R, P+B, P+W). Grensoverschrijdende

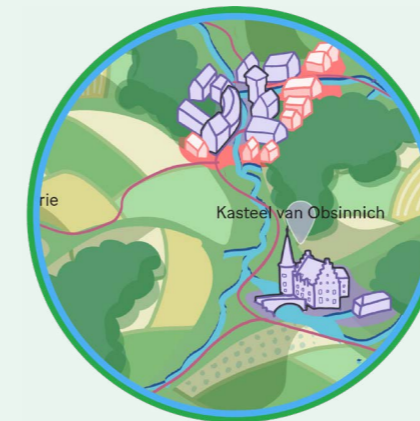
fiets- en wandelnetwerken maken het gehele Euregionale Landschapspark goed bereikbaar.

Behoud en het terugbrengen van het regionale karakter bepaald de verschillende ruimtelijke keuzes. Daarom is er bewust gekozen voor het **plaatsen van windmolens en zonneweides op plekken met minder ruimtelijke kwaliteit**.

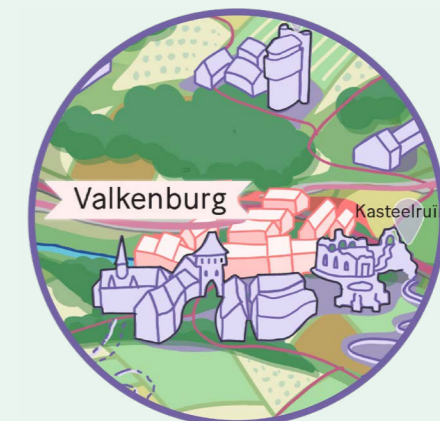
Het belevingslandschap is in trek bij gepensioneerden, die hier in Zuid-Limburg kunnen genieten van hun vrije tijd met alle benodigde voorzieningen binnen handbereik. Nu het werken op afstand gemeengoed is geworden, is de regio ook aantrekkelijk voor een groter deel van de beroepsbevolking. Gelukkig is hier de ruimte voor; de **grootschalige revitalisering van wijken aan de stadsranden en dorpen heeft veel betaalbare woningen opgeleverd** in een aantrekkelijke leefomgeving. **Sterke verbindingen naar de Brainport en de rest van Nederland maken werklocaties goed bereikbaar**.



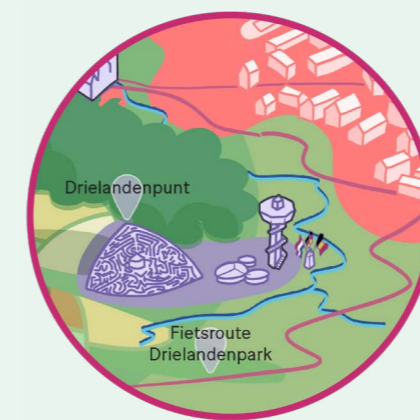
Snel bereikbaar voor toerist en forens



Een cultuurhistorisch landschap met een goed geïntegreerd watersysteem



Zorg, recreatie en wellness - strategisch verdeeld door de regio



Wonen en werken in een prachtig landschap



Een regionaal energiesysteem met minimale aantasting van het Heuvelland



Betaalbaar en gezond wonen

Energie opwekking aan de randen

Zorg en recreatie in het groen

Aantrekkelijke historische binnensteden

Coulissen-landschap

Waterveiligheid in samenhang met cultuurhistorie

Lokale ketens, het zorgvuldige perspectief

Autonomie, brede welvaart en solidariteit liggen aan de basis van lokale ketens. Met een strategie rondom hoofddopen waarbij voorzieningen geconcentreerd en bereikbaar zijn, zijn kleine Daily Urban Systems en bijbehorende gemeenschappen ook in het jaar 2050 behouden. Lokale ketens betekent ook korte ketens. Met inzet op circulaire economie zijn grondstofstromen op elkaar afgestemd en is Zuid-Limburg steeds meer zelfvoorzienend.

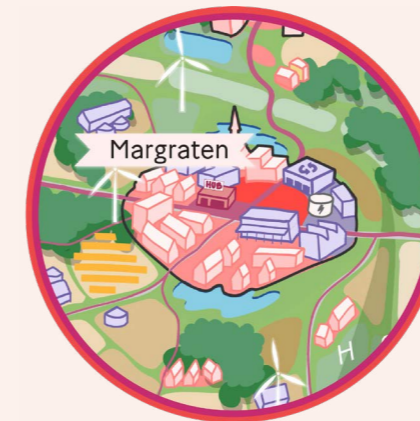
De regio Zuid-Limburg heeft gekozen voor een **grote mate van autonomie**. Om dit te bereiken is ingezet op een **zelfvoorzienend en circulair systeem gebaseerd op korte ketens**. Boeren leveren samen met andere grondbezitters eco-systeemdiensten. Ze dragen verantwoordelijkheid voor biodiversiteit en klimaatadaptatie van de grond, maar krijgen ook een eerlijkere prijs voor de producten die daarop verbouwd worden. **Groepjes windturbines zijn aangesloten op een coöperatieve energieopslag**, mest wordt omgezet in biogas, woningen worden opgeknapt met lokale (hergebruikte) materialen en vervoer-op-maat zorgt voor bereikbaarheid.

In Lokale ketens is **het merendeel van de essentiële voorzieningen te bereiken binnen 30 minuten**. Met het aanwijzen van hoofddorpen zijn **de voorzieningen in het buitengebied behouden**. Kleinere gehuchten hebben daarmee nog steeds een supermarkt, school, arts of sportvoorziening in nabijheid. Gemeenschappen zijn sterk gebleven en drijven op een **grote mate van solidariteit** waarin men elkaar helpt en samen bouwt aan de toekomst.

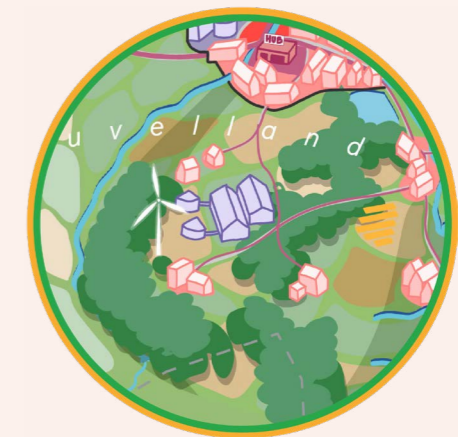
Het hergebruik staat voor een bredere ontwikkeling die de regio heeft doorgemaakt. De focus is verschoven van een fixatie op economische groei naar **een meer gebalanceerde blik op mens, dier, natuur**. Solidariteit en

onafhankelijkheid spelen hierbij een grote rol; er worden onderling kringlopen gesloten en ook wordt er verduurzaamd en gedeeld. De economie mag dan iets minder hard draaien, maar deze **brede welvaart zorgt wel voor een rustig en fijn leefklimaat**.

Lokale ketens wordt gekenmerkt door een landschap met **kleinschalige en lokaal ingepaste oplossingen** met minder sturing van bovenaf. Grotere opgaven zoals de waterveiligheid hebben, waar mogelijk, **een lokale aanpak op eigen terrein**. Met waterbuffers, wadi's en vergroening heeft water een meer prominente aanwezigheid in het landschap. Ook zijn energieopwekking en opslag ingepast rondom steden en dorpen in het landschap. De eigenverantwoordelijkheid en autonomie zorgen voor **een grotere betrokkenheid. Met elkaar, met het landschap, en met wat er voor nodig is om toekomstbestendig te leven in Zuid-Limburg**; voor huidige en toekomstige generaties.



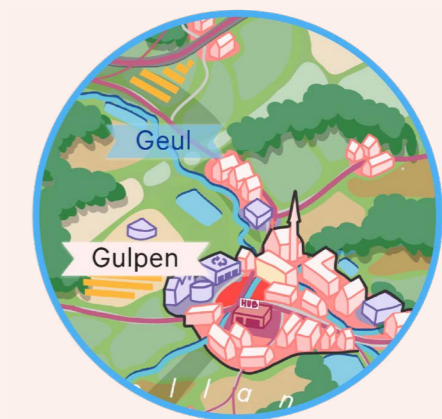
De 30 minuten regio met bereikbare en vitale grotere kernen



Een lokaal georiënteerd energiesysteem met veel kleinschalige oplossingen



Een lokale, circulaire economie met korte ketens



Een natuurinclusief productielandschap met lokale aanpak klimaatadaptatie



Bijlage C. Effecten en synthese

Voor de Provinciale Omgevingsvisie (POVI) is een foto van Limburg opgesteld die voor Panorama als referentiescenario kan dienen. Hierin wordt de huidige stand van zaken van een twaalfstal thema's beschreven en beredeneerd wat de autonome ontwikkeling wordt aan de hand van het staand beleid. Daarin valt op dat de meeste thema's relatief goed worden beoordeeld en door staand beleid ook goed blijven. De meeste thema's stijgen of dalen maar een klein beetje. Er zitten geen grote uitschieters in. Je zou kunnen stellen dat het huidige beleid inzet op een status quo van het bestaande. Alleen rondom duurzame energieopwek is een wat grotere verwachte positieve beweging.

People, planet, prosperity

Op het domein "people" spelen er met name problemen rondom gezondheid (Zuid-Limburg is de minst gezonde regio van Nederland) en sociaal (krimp en vergrijzing, armoede en laaggeletterdheid). Daartegenover scoort de regio, met name het heuvelland, natuurlijk zeer goed op aantrekkelijkheid.

Bij "planet" zijn de problemen te vinden in het ecologisch kapitaal (kritische stikstof depositiewaarden) en bodem, water en ondergrond (waterkwaliteit en -veiligheid). Kwaliteiten en positieve effecten zitten op het historisch kapitaal dat Zuid-Limburg als oudste cultuurlandschap van Nederland in zich heeft en de reeds genoemde verwachte toename van duurzame energieopwek.

Rondom het domein "prosperity" komt vooral de krimp problematiek in beeld. De dalende leerlingenaantallen leiden met name in primair en voortgezet onderwijs tot een bedreiging van de onderwijskwaliteit. Ook is de arbeidsparticipatie de laagste van Nederland. Kansen liggen met name in de campussen (Maastricht University en Brightlands) die als groeimotor kunnen fungeren en in de euregionale ligging.

Drie toekomstperspectieven

In het werken aan Panorama Zuid-Limburg zijn drie toekomstperspectieven ontwikkeld en beoordeeld langs dezelfde thema's. Beoordeling is gedaan vanuit expertjudgement door Arcadis,

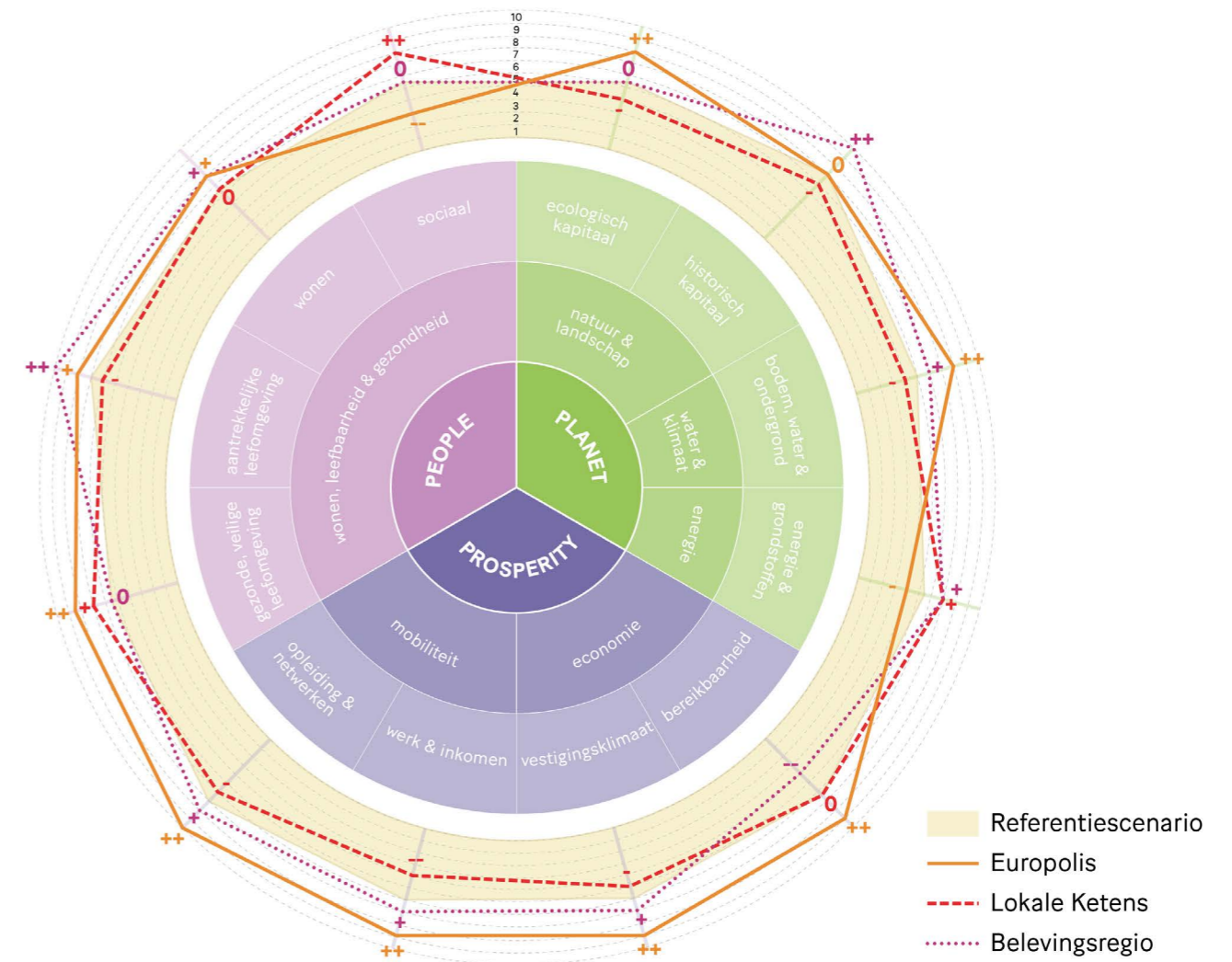
PosadMaxwan en leden van het kernteam. Het is een kwalitatieve beoordeling die beschrijft in hoeverre de ruimtelijke keuzes van deze perspectieven zorgen voor een structurele verbetering. Daarnaast is er een tentoonstelling van deze perspectieven op meerdere plekken in de regio te zien geweest. De reacties van bezoekers zijn daarbij opgetekend.

In grote lijnen scoort het Europolis perspectief op de meeste thema's en qua doelbereik positief, maar sociaal gezien leidt het mogelijk tot ontheemding. In dit perspectief wordt verondersteld dat energie in het buitenland opgewekt kan worden, omdat het uitgaat van een internationale samenwerking ook op dit vlak. Maar dat wordt toch beoordeeld als een te grote afhankelijkheid. Wel krijgt volgens de experts alleen in Europolis de wateropgave voldoende ruimte en prioriteit.

Het perspectief lokale ketens staat daar bijna lijnrecht tegenover, omdat het precies op deze punten positiever scoort. Zelfvoorzienend zijn in termen van energie en voedsel wordt regelmatig als aantrekkelijk benoemd. Daarnaast wordt het belang van behoud van voorzieningen in dorpen en stadswijken vaak benoemd. Op alle andere thema's is het echter moeilijk om te beoordelen, omdat de regie uit handen wordt gegeven aan lagere overheden. Daarmee scoort het dus ook op het doelbereik ondermaats, want daarmee zou de provincie niet voldoen aan haar eigen gestelde ambities.

De belevingsregio zit qua beoordeling een beetje in het midden, maar het gevoel is wel dat de balans tussen verbetering of verslechtering snel kan omslaan. De basis voor de economie of transities op het vlak van natuur, mobiliteit en energie blijft beperkt. De experts geven aan te twijfelen over het verdienvermogen van de regio als er niet wordt ingezet op een (Euregionale) kennisregio zoals in Europolis. De combinatie van dynamiek en rust wordt door iedereen als zeer positief ervaren, de één om in te wonen, de ander om vrije tijd in te besteden.

Hoewel de balans voor éénieder verschilt, onderstreept iedereen het belang voor behoud en bescherming van het groen tussen de steden. Opvallend hierbij is dat niet alleen het Heuvelland wordt benoemd, maar ook het groen aangrenzend en tussen de stedelijke gebieden.



Beoordelingskader waarin de effecten van de perspectieven ten opzichte van het referentiescenario is verbeeld.



Stadsrandzone: Parc Imstenrade Heerlen (Aron Nijs Fotografie)
Complex met 250 (senioren)appartementen

Synthese

De meest urgente onderwerpen die in Zuid-Limburg om zorgvuldige aanpak vragen zijn de omgang met water, de stapeling van problemen in het sociale domein en het zorgdragen voor werk en inkomen van de inwoners. De basis van de synthese wordt daarom gevormd door die bouwstenen waar voor deze onderwerpen echt een verbetering verwacht wordt:

- **Een systemische benadering van het water** waar ruimte is voor wateropvang, maar ook de sponswerking en waterkwaliteit worden verbeterd. (bouwstenen uit het Europolis perspectief)
- **Inzet op een kenniseconomie** waar ruimte is voor innovatie en campusontwikkeling om naast de reeds bestaande sectoren rondom health en toerisme de economische basis in de regio te verbreden. (bouwstenen uit het Europolis perspectief)
- Aandacht houden voor de gemeenschappen en voorzieningen door cultuurhistorie in de breedste zin te vieren, **de woningmarkt in het heuvelland te beschermen en voorzieningen te clusteren**. (bouwstenen uit het Lokale Ketens perspectief)
- **Revitaliseren van buitenwijken** richting gezondere en kwalitatievere woonomgevingen. (bouwstenen uit het Belevingsregio perspectief)

Gezien de problematiek rondom ecologie en landschap is een krachtige **inzet op natuurontwikkeling** en bescherming van ons bijzondere landschap onoverkomelijk. (bouwstenen uit de perspectieven Europolis en Belevingsregio) Daarnaast werden diverse ingrepen rondom mobiliteit gezien als no regret. Met name om te **voorkomen dat de afhankelijkheid en ruimtedruk van de auto verder toeneemt**. Daarbij horen ingrepen rondom een regionaal ov systeem met snelbussen. Inzet op snelfietspaden nu de elektrische fiets een vlucht neemt. Stimuleren van deelmobiliteit en knooppuntontwikkeling om inwoners en werknemers dichterbij het bestaande ov te brengen. (bouwstenen uit het Europolis perspectief)

De meeste discussie vond plaats rondom het thema energie. Het gevoel heerst dat we het heuvelland, onze groene parel, willen vrijwaren van energieopwek om daarmee ook de kwaliteit van deze plek te behouden voor de toekomst. Tegelijkertijd willen we als regio ons steentje bijdragen aan de nationale doelen. Het vrijwaren van het heuvelland en de beperkingen die het verstedelijkte gebied daaromheen met zich meebrengt, maakt de mogelijkheid voor opwek in de regio echter klein. De ambitie is om met **enkele geconcentreerde energieopweklocaties in de stedenband** minimaal de opwek te genereren zoals deze is beloofd in het RES bod. (bouwstenen uit het perspectief Belevingsregio)

Colofon

Deze studie is uitgevoerd door PosadMaxwan en Arcadis in nauwe samenwerking met de Projectgroep Panorama Zuid-Limburg in opdracht van het Bestuurlijk Kernoverleg Zuid-Limburg.

PosadMaxwan
Stefano Agliati, Jos Kenter, Froukje van de Klundert, Emile Revier

Arcadis
Jasper van Bruchem, Merijn van Essen

Projectgroep Panorama Zuid-Limburg (bestaande uit Provincie Limburg, gemeenten, Stadsregio Parkstad Limburg en het Ministerie van Binnenlandse Zaken)
Sebastiaan Brune, Marijke Embregts, Thomas Ewalts, Maarten Hendrix, Joey Hogenboom, Wil Krause, Rik Lebouille, Koen van Nieuwenhoven, Marion Nieuwenhuijzen, Reina Pasma, Bas Römgens, Ron Stapel, Noortje Ververs, Jake Wiersma & Maarten Wilbers.

Gedelegeerd ambtelijk opdrachtgever
Pascal Wauben

juli 2023

PosadMaxwan
Binckhorstlaan 36
2516 BE The Hague
Tel. 070 322 2869
froukje.vandeklundert@posadmaxwan.nl
www.posadmaxwan.nl



POSAD MAXWAN

Panorama Zuid-Limburg is een ruimtelijke vertaling van de grote opgaven. Het schetst ter inspiratie en discussie een toekomstbeeld voor Zuid-Limburg in 2050. Onder de vlag van het NOVEX-gebied Zuid-Limburg zijn door regio en rijk keuzes gemaakt hoe het wonen, werken en leven er uit kan gaan zien in de steden, dorpen en het buitengebied in dit zuidelijkste deel van ons land.

In Zuid-Limburg zijn water en bodem sturend om het unieke heuvelland te behouden voor de toekomst en onze stedelijke gebieden klimaatbestendig te maken.

In Zuid-Limburg zijn we duurzaam verbonden, zodat we een levendige regio blijven. Verbindingen om onze economie op te laten groeien, om gezond te kunnen reizen en de energietransitie mogelijk te maken.

In Zuid-Limburg zijn we ontspannen en dynamisch. Hier vind je rust en reuring in nabijheid van elkaar. Een maak- en kenniseconomie naast zorg en toerisme en levendige stadscentra, naast knusse dorpen.

Panorama Zuid-Limburg behoudt de kwaliteiten van nu en vat deze in het ruimtelijk kader voor de toekomst. Een ruimtelijk kader dat de komende tijd uitgewerkt gaat worden tot een ruimtelijk ontwikkelperspectief voor de regio.

