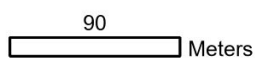
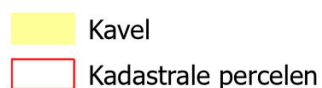


Gemeente:	Valkenburg aan de GeulHuiskavel / niet economisch zelfstandig te exploiteren eenheid: nee		
Oppervlakte kavel (ha):	3,2194	Biologisch gecertificeerde kavel:	nee
Landbouwkundige kwaliteit:	Laag	Ligging binnen NNN:	ja
Pachtprijs per ha:	€ 275	Bijzonderheden:	Hamsterbeheer van toepassing of bijgevoegde voorwaarden
Pachtprijs kavel:	€ 885		
Kadastrale percelen:	VKB01 M 68		
Natuurdoeltype:	N12.05 Kruiden-en faunarijke akker		
Waterwingebied/grondwaterbeschermingsgebied:	ja		



jan. 2025



provincie limburg



Cluster Grond en Vastgoed

© Provincie Limburg
© dienst Kadaster, © Cyclomedia, © Geodan, © RWS

I2406 1593

Beheerplan Perceel VKB01 M 68 Valkenburg

De hamster

De hamster is een zoogdier van 250-500 gram dat leeft op graanakkers. Ze leven ondergronds in een burcht op een diepte tussen globaal 70 en 150 centimeter. Van oktober tot eind maart verblijven ze ondergronds en leven dan van de voedselvoorraad die ze in de nazomer ondergronds hebben opgeslagen. Vanaf april komen ze weer naar boven om te eten. Ze zijn overwegend actief in de schemering en nacht, zeker als de dekking door een gewas nog gering is. Ze worden in het wild niet oud, hooguit 20% van de vrouwtjes wordt twee jaar, van de mannetjes zelfs maar 5%. In gevangenschap kunnen ze een jaar ouder worden maar zijn dan nauwelijks nog reproductief. Individuele hamsters hebben uitermate kleine leefgebieden. Vrouwtjes met een burcht die jongen hebben leven in een gebiedje van maximaal 50x50 meter. Mannetjes bewegen zich over wat grotere afstanden om vruchtbare vrouwtjes op te zoeken, maar dat is grotendeels in het bestaande gewasperceel of een geschikt buurperceel. Van levende hamsters blijft 90% binnen een diameter van 500 meter.

Vanaf half mei komen de eerste worpen met jongen. De laatste worpen met jongen komen eind augustus, soms nog begin september. Hamsters krijgen alleen worpen in percelen waar ruim voldoende dekking van een geschikt gewas is. Bij het verdwijnen van een gewas door bijvoorbeeld oogsten is een worp met kleine jongen verloren en vaak ook de betreffende moeder als die op zoek moet naar een buurperceel met nog voldoende dekking waar ze een nieuwe hol/burcht kan maken of vinden.

Sommige vrouwtjes (alleen eenjarige) lukt het om onder hele gunstige omstandigheden in een seizoen drie worpen groot te brengen. Het gemiddelde in optimaal beheerde percelen is hooguit twee worpen. Om de sterfte (door ziekten, predatie, landbouwkundige werkzaamheden) te kunnen compenseren zijn jaarlijks 8-10 jongen per vrouwtje nodig. De laatste halve eeuw is de worpgrootte in het veld sterk afgenomen van gemiddeld 8 naar nog maar 2-4 jongen per worp die volwassen worden. Er zijn duidelijke aanwijzingen dat dit mede komt door kwalitatief minder goed voedsel waarbij ook de afname insecten en wormen een belangrijke rol lijken te spelen. Om toch voldoende nakomelingen te krijgen, zijn meerdere worpen in een seizoen nodig. De cyclus om een worp groot te krijgen duurt ongeveer 5-6 weken.

HET BEHEER

Met bovenstaande kennis van de hamster is het mogelijk om de randvoorwaarden voor het beheer van zijn leefgebied beter te kunnen aangeven.

De periode dat er optimaal dekking en voedsel voor de hamster moet zijn, loopt van april tot en met september. De overige maanden zit hij onder de grond en is er voldoende tijd om de percelen te bewerken en met de juiste gewassen voor de zomerperiode in te zaaien. Bewerkingen die plaats kunnen vinden van oktober tot en met maart zullen weinig tot geen directe invloed hebben op de overleving van de soort. Vandaar het grote belang om bewerkingen en inzaaien van granen in deze periode voor elkaar te hebben. In de gevallen dat de gewassen niet de gewenste dichtheid hebben of krijgen, kan dit met een extra bemesting of met het inzaaien van een aanvullend ondergewas worden verbeterd. In de ergste gevallen is het noodzakelijk om opnieuw in te zaaien zodat er later in het seizoen toch nog een geschikt gewas aanwezig is.

Om de risico's op volledig ontbreken van dekking zoveel mogelijk te beperken, volgen we al jarenlang de vuistregel van 1/3 deel wintergraan (inzaai in oktober), 1/3 deel zomergraan (inzaai in maart) en 1/3 deel luzerne (inzaai 1x per 3 jaren in april). Zomergraan en wintergraan worden jaarlijks afwisselend gezaaid. Graanpercelen worden niet geoogst om daarmee maximaal dienstbaar te zijn voor de hamster maar ook voor vele andere soorten. Wanneer percelen met deze gewassen aan elkaar grenzen is er bijna altijd wel een mogelijkheid om veilig een buurperceel te vinden als een perceel niet aan de eisen voldoet. Voor elk van deze gewassen zijn meerdere mogelijkheden voorhanden voor aanpassingen in beheer zowel met onder- of nagewas als een combinatie van graansoorten. Mede met het oog op onderdrukken van onkruiden is dit erg belangrijk. Op percelen met luzerne wordt tot 1 augustus wel aangepast geoogst om de het gewas in een goede conditie te houden maar ook als afleidingsstrook voor predatoren in de voorjaar en zomermaanden. Na 1 augustus kan de luzerne uitgroeien tot zeer goed dekkinggevend gewas tot in de wintermaanden als alle overige reguliere akkers met granen en hakvruchten worden geoogst. Niet alleen hamsters maar ook vele (soorten) vlinders, insecten, vogels en zoogdieren profiteren hier dan ook weer van. Verder geeft luzerne voor meestal drie jaren extra rust in het veld omdat de grond niet wordt bewerkt. Hierdoor kan zich ook een veel betere bodemfauna ontwikkelen die ook erg belangrijk is voor de hamster.

DE BEGELEIDING

Plaatsen met percelen voor hamsters zijn schaars en liggen verspreid in het landschap. Alleen op percelen met aangepast beheer kunnen ze overleven. Extreme weersomstandigheden die regelmatig voorkomen, zorgen ervoor dat er vaak niet op het gewenste tijdstip beheer kan worden uitgevoerd. Beheerplannen moeten daar dan ook zo snel mogelijk op worden aangepast.

Om op perceelsniveau het best mogelijke beheer uit te voeren is regelmatig informatie nodig over de toestand van het gewasperceel zodat men tijdig kan bijstellen en zonodig een ander vervolggewas inzaait. De kennis van de agrariër is hierbij evident. Ook is het belangrijk om te weten of er zich hamsters bevinden en hoe het beheer daar het beste op kan worden afgestemd. Hierbij moet een jaar vooruit worden gekeken bij de planning van de gewaskeuze. Niet alleen voor de betreffende percelen, maar ook voor buurpercelen in verband met ANLb-beheer. Daarvoor is ook afstemming nodig met Natuurrijk Limburg en TBO's. Een goed aansluitend netwerk van geschikte percelen en stroken verhoogt de overlevingskansen van de hamster.

Een regelmatig contact over het beheer tussen de ecologisch adviseur en de agrariër is meer dan wenselijk. Beide samen moeten zorgen voor een goede planning van het beheer en de uitvoering van werkzaamheden. De ervaring is dat bijstellen van het beheer vaak nodig is. Zo gauw er gaten vallen in het beheer is het verlies van hamsters onontkoombaar en kost het veel moeite en inspanning om ze terug te krijgen.

In bijlage 1 is met een schema aangegeven hoe een bouwplan voor de hamster eruit ziet. Ook zijn de beheereisen en voorschriften bijgevoegd zoals die gelden voor de hamster onder het ANLb-beheer in bijlage 2. Deze worden door voortschrijdend inzicht en periodieke veranderingen in regelgeving (o.a. GLB) aangepast aan de nieuwste inzichten. Deze richtlijnen zijn ook van toepassing op deze provinciale natuurgronden. Ten slotte bevat bijlage 3 de voorschriften voor het beheer in 2025.

Bijlage 1:

De beste oppervlakte voor een gewasperceel is 1-3 hectare. Bij hamsterbeheer kan de vruchtwisseling op de buurpercelen worden geïntegreerd met ANLb-hamsterbeheer of reservatsbeheer van een TBO. Om de drie verplichte gewassen op drie verschillende gewaspercelen te kunnen telen is een oppervlakte van minimaal 3 hectare echter zeer wenselijk zo niet noodzakelijk.

Tabel 1: ideaal schema voor gewaspercelen: minimaal 3 percelen met totale cyclus van 9 jaar.

	perceel-1	perceel-2	perceel-3
jaar 1	Luzerne	Zomergraan	wintertarwe
jaar 2	Luzerne	Wintergraan	Zomergraan
jaar 3	Luzerne	Zomergraan	Wintergraan
	inzaai wintertarwe		
jaar 4	wintertarwe	Luzerne	Zomergraan
jaar 5	Zomergraan	Luzerne	Wintergraan
jaar 6	Wintergraan	Luzerne	Zomergraan
		inzaai wintertarwe	
jaar 7	Zomergraan	wintertarwe	Luzerne
jaar 8	Wintergraan	Zomergraan	Luzerne
jaar 9	Zomergraan	Wintergraan	Luzerne
			inzaai wintertarwe

Aanvullende opmerkingen beheer:

- Wintergraan: keuze uit wintertarwe, wintergerst, spelt, rogge zo nodig met ondergewas (voederwikke, klaver).
- Zomergraan: keuze uit haver, zomertarwe. Zomertarwe bij voorkeur met doorzaaien met rammenas.
- Verschillende soorten graan na elkaar kiezen is beter voor de vruchtwisseling
- Rogge met voederwikke en rammenas met zomertarwe zijn goede gewassen om onkruidgroei te onderdrukken. Ook ondergewas klaver is hiervoor geschikt. Dicht gewas haver onderdrukt ook onkruidgroei.
- Najaar: inzaai wintergraan, bewerken kan vanaf half september plaats vinden.
- Na luzerne alleen wintertarwe inzaaien.
- Voorjaar: inzaai zomergraan, granen bij voorkeur in maart zaaien.
- Eind januari-februari percelen met luzerne klepelen.
- Eind februari, begin maart percelen met overstaand wintergraan klepelen.
- Voor de hamster is een geschikt buurperceel om te verhuizen van levensbelang als het bewoonde perceel wordt bewerkt en opnieuw wordt ingezaaid.

Bijlage 2

Hieronder volgen de beheereisen en beheervoorschriften voor de hamster die gelden voor agrarisch natuurbeheer (ANLb). Deze eisen en voorschriften zijn ook leidend voor de provinciale percelen.

Beheereisen- beheervoorschriften voor hamster (grotendeels overgenomen van Natuurrijk Limburg : A17 – Pakket Bouwland voor hamsters)

Bouwland voor hamsters zonder oogst: combinatie van graan, luzerne, eventueel bladrammenas, geschikte andere gewassen en ondergewassen

Waarom:

Deze pakketgroep is specifiek toegeschreven op de hamster die voorkomt in een beperkt deel van zuidelijk Limburg. Het moet deze soort mogelijkheden bieden om noodzakelijke dekking te vinden tegen predatoren, zich succesvol voort te planten en voldoende voedsel te bemachtigen o.a. voor de winter. Hamsterbeheer bestaat uit een combinatie van de gewassen luzerne, graan en bladrammenas, of alleen graan. Hamsterbeheer heeft laten zien niet alleen positief uit te werken op deze soort, maar ook op andere diersoorten.

In het kleinschalige akkerbeheer in het heuvelland werden vele honderden overwinterende zangvogels, diverse roofvogel- en uilensoorten, roofdieren en muizen aangetrokken door de specifieke beheermaatregelen.

Hamsters komen voor op bouwland met lössgrond meestal op de open plateaus. De granen worden niet geoogst en dienen in voorjaar en zomer vooral als dekking voor de hamster maar ook als wintervoedsel voor hen en vooral voor overwinterende akkervogels. Luzerne en bladrammenas zorgen tevens voor dekking, de laatste ook voor onkruidbestrijding en voedsel voor vinkachtigen (groenling, kneu, ringmus). Om onkruid in luzerne tegen te gaan, is het wenselijk dat het gewas eenmaal in het voorjaar wordt geoogst. Omdat hamsters in burchten onder de grond leven, is een grondbewerking dieper dan 25 cm niet toegestaan: dit zou de burchten en de daarin levende hamsters kunnen vernietigen. Meestal in het voorjaar worden de percelen geklepeld om een nieuw zaaibed te maken voor het nieuwe gewas. Dit kan ook al in de herfst plaatsvinden voor de inzaai van wintergraan.

Hamsterbeheer kan uitgevoerd worden in de vorm van een volleveldspakket (meerdere gewassen)

Het beheer

Pakket a: Minimaal 90 % tot maximaal 100 % van de beheereenheid bestaat van 1 mei tot 31 december uit één van de volgende gewassen of teelten: granen (niet zijnde mais of graanstoppel), luzerne, bladrammenas, kruiden (ook ingezaaide), eiwitgewassen (klaver- of wikkesoorten) of een combinatie van deze.

- De zaaidichtheden worden toegespitst op bescherming van de Hamster (richtlijn: haver 110-140 kg; tarwe 130-200 kg en rogge 120-180 kg/ha).

Beheereisen- en aanvullende beheervoorschriften behorende bij het beheerpakket

- Het verdient aanbeveling de luzerne jaarlijks minimaal voor 1 juni te maaien en af te voeren. Nieuwe, eenjarige luzerne kan bij hoge onkruiddruk in het eerste jaar enkele malen worden geklepeld om de onkruiddruk te verminderen. Luzerne kan meerdere jaren op hetzelfde

perceel worden geteeld; tot 1 augustus kan luzerne gefaseerd worden gemaaid in stroken van maximaal 25 meter breed.

- Het overstaande graan, luzerne en bladrammenas worden jaarlijks in het voorjaar (februari of maart) geklepeld om een geschikt zaaibed te krijgen, bij de overblijvende luzerne voor een goede uitstoeling en hergroei, of bij klepelen in de herfst voor de inzaai van wintergraan.
- geen zaaizaad (dus ook van de andere gewassen dan graan) behandeld met insecticiden.
- De grondbewerking mag niet dieper dan 25 cm plaatsvinden.
- Mechanische bestrijding van plaagonkruiden is gedurende het gehele jaar pleksgewijze toegestaan (in overleg met het ecologisch adviseur).
- Chemische onkruidbestrijding is enkel mogelijk conform het 'Protocol gebruik herbiciden open akkerland' bij agrarisch natuurbeheer, gepubliceerd op de website van BoerenNatuur.
- Bij overlast van ratten mogen de delen waar zich ratten bevinden geklepeld worden: niet meer dan 10% van het beheereenheid. Een en ander steeds pas na overleg en toestemming van de ecologisch adviseur.

In goed overleg tussen deelnemer en ecologisch adviseur kunnen activiteiten tussentijds bijgesteld worden. Dit gebeurt op basis van nieuwe inzichten ten aanzien van het ecologisch doelbereik die gedurende de beheerperiode opgedaan worden door zowel deelnemer als het collectief. Met name inzet van ondergewas en alternatieve gewassen kunnen van groot belang zijn voor de hamster zowel wat betreft voedselkwaliteit als geschikt habitat. De wetenschappelijke inzichten hierover ontwikkelen zich continu waarbij ook de agrarische uitvoerbaarheid van groot belang is. De deelnemers trekken gezamenlijk op om inzichten en kennis op te doen en te delen.

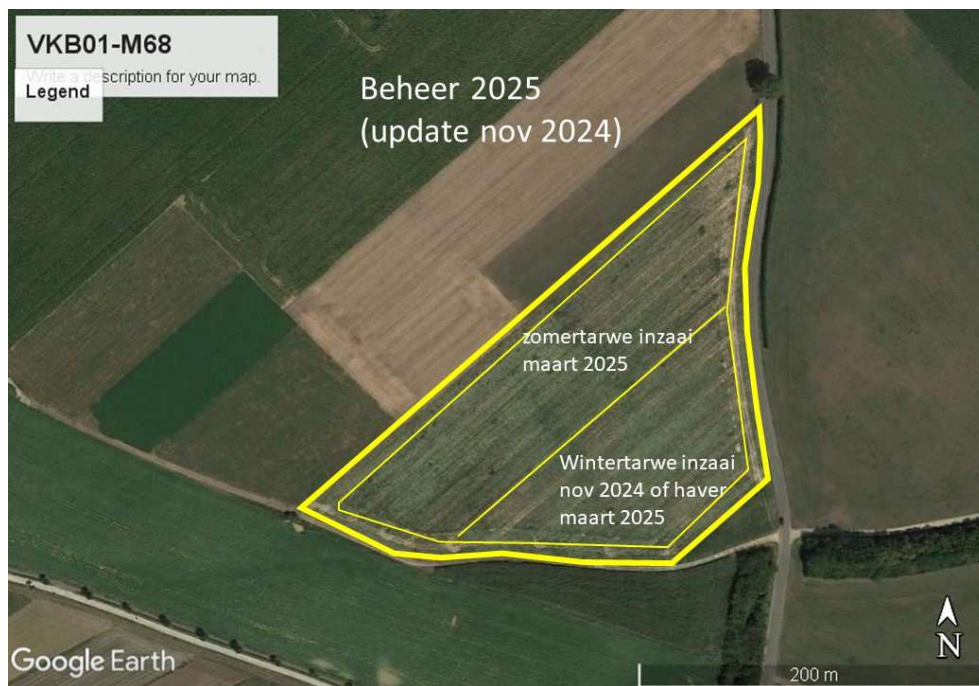
Bijlage 3

Beheerplan 2025 (opgesteld op 3 september 2024 en bijgesteld op 26 november 2024)

Opmerking: per jaar wordt er onder leiding van ecologische begeleiding aangegeven welk beheer het opvolgende jaar plaatsvindt aan de hand van tabel 1 als richtlijn. Extreme weersomstandigheden kunnen ervoor zorgen dat het beheer niet altijd op het gewenste moment kan worden uitgevoerd en het direct handelen en aanpassen van het beheerschema is daardoor van toepassing. Ieder jaar wordt het beheer voor het opvolgende jaar besproken en zo nodig aangepast.

Perceel VKB01 M 68 Valkenburg

Oppervlakte: 3,2194 ha



Voorstel:
Herfst 2024 op
helft wintergraan,
alternatief haver in
maart 2025.
Andere helft:
maart 2025
zomertarwe met
rammenas.

Bloemenrand langs
wegen

Langs lange
akkerrand "grauwe
gorsmengsel"

Opmerking:

Beheer 2024 zomergraan. Op de helft van perceel herfst 2024 is inzaai wintertarwe wenselijk. Inzaai wintergraan is niet uitgevoerd omdat het niet onder afspraak 2024 valt. Alternatief: inzaai haver voorjaar 2025.

andere helft perceel: klepelen februari 2025, inzaai maart 2025 zomergraan met rammenas en speciale kruidenranden. Perceel in de herfst 2025 inzaaien met wintergraan.